

Aarnon Puun Metsät Oy

Evon tiedekansallispuistohankkeen alueelliselle työryhmälle

LAUSUNTO EVON TIEDEKANSALLISPUISTOHANKKEESTA

Aarnon Puun Metsät Oy on 101-vuotias perheyhtiö Padasjoelta. Päätoimialana on nykyään metsätalous. Yhtiön metsäomaisuudesta merkittävä osa on Padasjoen Auttoisilla, Padasjoen ja Hämeenlinnan rajalla, rajoittuen Evon valtionmaahan noin 4 kilometrin matkalta.

Yhtiön toimitusjohtaja Jussi Luukko on saanut valtuudet puhua myös naapurimaanomistajien puolesta. Valtuudet ovat antaneet Jallin suku, Kalle Jaakkola ja Paavo Nikkari. Meillä neljällä maanomistajalla on Evon valtionmaan kanssa yhteistä rajaviivaa noin 9 km ja maat sijaitsevat Padasjoen kunnan puolella, mutta rajoittuen Evon valtionmaahan. Metsiemme pinta-ala on Evon valtionmaan rajalla noin 1144 ha.

Suhtautumisemme Evon tiedekansallispuistohankkeeseen on erittäin kielteinen ja vastustamme hanketta. Hanke tulee rajoittamaan metsätalouden harjoittamista ja aiheuttamaan metsänomistajille jatkuvia ja pysyviä taloudellisia tappioita. Kansallispuisto tulee toteutuessaan rajoittamaan perustuslain takaamia oikeuksia omaisuuden suojaan sekä oikeutta työhön ja elinkeinon vapauteen.

Metsätalouden harjoittamista tullaan rajoittamaan

Aarnon Puun Metsät Oy:n ja myös Jallin suvun maat otettiin aikanaan 1990-luvun lopulla Natura 2000 -ohjelmaan rantojensuojelun vuoksi. Natura 2000 perustettiin täysin kuulematta maanomistajia ja tuli täytenä yllätyksenä maanomistajille. Aarnon Puun Metsät Oy:lle uskoteltiin, että kyse on vain rantojen suojelusta rakentamiselta. Yhtiölle kerrottiin, että yhtiön maiden sisällä oleville neljälle rakentamattomalle järvelle ei saa rakentaa, mutta valtio tulee korvaamaan menetetyt rakennusoikeudet. Vuonna 2007 ympäristökeskus pyysi yhtiötä neuvotteluihin ja selvisi, että ympäristökeskus haluaa, että näiden neljän järven ympärille perustetaan luonnonsuojelualue. Yhtiölle tehtiin selväksi, että luonnonsuojelualue tulee, joko hyvällä, tai sitten pahalla. Pitkien neuvottelujen jälkeen yhtiö joutui perustamaan yksityisen Metsä-Ukon luonnonsuojelualueen, pinta-alaltaan noin 101 ha. Tällä alueella täysin suojeltua, kaiken metsänkäytön ulkopuolella olevaa aluetta on noin 30 ha. Lopulla noin 70 ha alueella metsätalous on sallittua rajoituksin. Myös rantarakennusoikeudet menetettiin. Prosessin myötä maanomistajat menettivät luottamuksensa valtion ympäristöhallinnon toimintaan.

Myös Evon tiedekansallispuiston suunnittelun yhteydessä on lupailtu, että pakkolunastuksia tai puskurivyöhykkeitä ei tulisi, jos kansallispuisto tulee naapuriin. Tätä lupausta emme usko, varsinkaan kun Korholan työryhmä tekee vain linjaukset ja lopulliset päätökset tehdään

muualla. Lisäksi kansallispuiston naapurissa metsätalouden harjoittaminen tulee olemaan suurennuslasin alla toimimista ja on hyvin mahdollista, että esimerkiksi avohakkuut tullaan kyseenalaistamaan kansallispuiston rajalla ja hakkuita tullaan häiritsemään, tai me ja perheemme joudumme somessa maalitetuiksi. Metsätalous elättää ja työllistää maanomistajia ja laajaa joukkoa paikallisia asukkaita. Kansallispuisto heikentää heidän taloudellista tilannettaan.

Metsän arvo ja vakuusarvot laskevat

Metsän arvo laskee, kun metsätalouden harjoittamista rajoitetaan. Tämä johtaa myös vakuusarvojen laskuun. Metsämaata on perinteisesti käytetty lainojen vakuutena, ja vakuusarvojen lasku heikentää maanomistajien edellytyksiä saada ulkoista rahoitusta. Vakuusarvon laskua ei korvata maanomistajille millään tavalla.

Hirvituhojen määrä kasvaa

Metsästyksen kieltäminen kansallispuistossa tulee nostamaan alueen hirvikantaa ja sitä myötä hirvituhoja taimikoissa. Nytkin jo männyn ja koivun taimikoiden perustaminen on lähes toivotonta ja kuusen istuttaminen joka metsikkökuviolle tulee tulevaisuudessa yksipuolistamaan metsien rakenteen ja heikentää näin myös metsien monimuotoisuutta. Hirvituhoihin saa valtiolta korvauksia, mutta ehdot korvaukselle on niin mahdottomia, että korvausten hakeminen ei ole nykyehdoin järkevää.

Kirjanpainaajatuhot lisääntyvät

Takavuosien myrskyt aiheuttivat myös Aarnon Puun Metsät Oy:n maille myrskytuhoja. Myrskytuhopuihin iskeytyi kirjanpainaja, joka aiheutti tuhoja myös myrskytuhopuiden ympärillä oleviin terveisiin puihin. Kirjanpainajaepidemia levisi ja yhtiö joutui hakkaamaan metsikkökuvioita vain estääkseen tuhon leviämisen. Tilanne rauhoittui ja yhtiö siitä viisasuneena on tämän jälkeen korjannut nopeasti pois tuulenkaadot, kun niitä on tullut. Viime vuodet tilanne onkin ollut parempi.

Jos naapuriimme tulee kansallispuisto, josta ei myrskytuhopuita korjata pois, niin kirjanpainajaongelma palaa yhtiömme metsiin ennemmin tai myöhemmin. Jos puuta tuhoutuu sitä kautta, niin menetykset ovat huomattavat. 70 e/m³ tukkipuu muuttuu 7 e/m³ hakepuuksi kirjanpainajan kuivattaessa puun, eli puuston arvo romahtaa kymmenesosaan alkuperäisestä. Hehtaarin 15.000 euron tukkipuusto muuttuu 1.500 euron hakepuuksi. Evon Sudenpesänkankaan suojelualueen valtavat kirjanpainaajatuhot pystyvuissa myrskyn kaatamien puuröykkiöiden ympärillä ja lähistöllä on hyvä esimerkki tuhojen leviämisestä.

Aarnon Puun Metsät Oy:n vaateet tiedekansallispuistohankkeen etenemisvaihtoehdossa

Mikäli Evon tiedekansallispuistohanke etenee ja tullaan toteuttamaan, tulee valtion varmistaa yksityisten maanomistajien oikeuksien toteutuminen.

1. Valtion tulee varmistaa, että edellä mainitut metsätalouden harjoittamista rajoittavat riskit kuten puskurivyöhykkeen perustaminen maanomistajille eivät toteudu.
2. Mahdolliset metsätalouden harjoittamista rajoittavat toimet tulee kompensoida maanomistajille täysimääräisesti.
3. Vaadimme, että Aarnon Puun Metsät Oy:n tulee säilyttää kulkuoikeus Evon valtionmaalta olevien tieyhteyksien kautta Auttoisten puolelle. Kaksi näistä teistä, Alaskantie ja Kokkovuorentieltä lähtevä tie Padasjoen puolelle on Metsähallituksen luvalla tehty. Aarnon Puun Metsät Oy on vastannut yksin teiden teon kustannuksista. Mikäli kulkuoikeus kielletään tai sitä rajoitetaan, vaadimme korvaukset tien tekemisestä aiheutuneista kustannuksista.

Vaadimme oikeuden tulla kuulluksi uudelleen, kun hankkeen vaikutuksista tiedetään enemmän.

Padasjoella 25.3.2021

Aarnon Puun Metsät Oy

Antti-Jussi Luukko

toimitusjohtaja neljännessä sukupolvessa

Puheenjohtaja Atte Korhola
Evon tiedekansallispuistoa valmisteleva alueellinen työryhmä

Asia: Suomen metsäkeskuksen lausunto Evon tiedekansallispuistosta ja sen vaikutuksista

Suomen metsäkeskus kiittää mahdollisuudesta tulla kuulluksi Evon tiedekansallispuistoa valmisteleavassa alueellisessa työryhmässä. Metsäkeskuslain (*Jaki Suomen metsäkeskuksesta 418/2011*) mukaan Metsäkeskuksen tehtäviä ovat "metsiin perustuvien elinkeinojen edistäminen, metsiä koskevan lainsäädännön toimeenpano ja metsätietoihin liittyvien tehtävien hoitaminen". Tarkastelemme esitystä Evon tiedekansallispuiston perustamisesta siis sekä julkisen vallan käytön, että metsällisten elinkeinojen edistämisen näkökulmasta. Pyydämme työryhmää huomioimaan valmistelussa esiin nostamamme näkökohdat.

Yleistä

Evon alueen metsien käsittelyllä on pitkät perinteet ja ansiokas osansa talousmetsien hoidon ja monikäytön kehittämisessä. Evon alueen valtionmailla ja niitä ympäröivissä muiden maanomistajien metsissä on ainutlaatuinen metsänhoidon työmenetelmien, tutkimuksen, koulutuksen ja monikäytön yhteensovittaminen toiminut erinomaisesti jo vuosikymmenten ajan. Evon valtion maiden retkeilyalueella mahdollistetut toimenpiteet ja monitavoitteinen metsäluontoon suuntautunut toiminta vahvistettujen hoito- ja käyttösuunnitelmien mukaisesti toteutettuna ovat olleet Suomen metsäkeskuksen mielestä onnistuneet.

Tiedekansallispuisto perustettaisiin vain valtion maille ilman pakkolunastuksia, ja vaadittava vähimmäispinta-ala, 1000 hehtaaria, täytyisi. Puiston esittelymateriaalin mukaan puistoaluetta ympäröiville alueille ei tulisi ns. puskuri-vyöhykkeitä. Tiedekansallispuisto olisi lainsäädännössä uusi käsite. Valmisteluaineistosta jää epäselväksi, miten tiedekansallispuisto eroaisi jo olemassa olevista kansallispuistoista, joissa tutkimustoiminta on myös mahdollista.

Asiansaisten osallistaminen ja lausuntomateriaali

Evon tiedekansallispuistohankkeen osallistamis- ja arviointisuunnitelma ei ole ollut julkisesti nähtävillä. Osallistamisen suunnitelma ei myöskään sisälly Metsäkeskuksen saamaan valmistelumateriaaliin, joten kuulemismateriaali on tältä osin puutteellinen. Näinollen emme voi arvioida osallistamis- ja arviointisuunnitelman sisältöä tai laajuutta.

Myös sähköisten paikkatietoaineistojen saatavuudessa ja lausuttavana olevan tiedekansallispuiston alueaineistojen kohdentamisessa on ollut haasteita. Paikkatietoaineistot tulisi olla käytössä sähköisesti rajattuina erillisgeometria-aineistoina, jotta esityksestä voitaisiin tehdä tarvittavat analyysit ja vaikutusarviot. Lisäksi toteamme, että tämä kous on otsikoitu työryhmäkokouksen esityslistassa "30.3. rajauskuuleminen 1/2".

Tiedekansallispuiston perustamisen positiivisista vaikutuksista on tehty vaikutusarviointia. Mielestämme olisi perusteltua verrata, mitä hyöty- ja hättävaiikutuksia mahdollisen tiedekansallispuiston perustamisella olisi verrattuna nykyiseen tilanteeseen Evon ollessa valtion retkeily- ja virkistysalue.

Saamamme lausuntomateriaalin pohjalta näyttää siltä, että Evon tiedekansallispuistoa pyritään viemään eteenpäin lähinnä Evon tiedekansallispuiston valmistelutyöryhmän toimesta kokousryhmätyöskentelynä kevään 2021 aikana. Aikataulu näin merkittävälle Evon tiedekansallispuistohankkeelle on mielestämme valmistelun osalta määritelty liian kiireiseksi, ja osallistumismahdollisuus suppeaksi, jotta hankkeessa voitaisiin tehdä laajasisältöinen ja objektiivinen selvitystyö, osallistaa merkittävät sidosryhmät, ja kuulla kaikkia asianosaisia riittävässä laajuudessa. Erityisen hankalaa valmistelutyö, siihen osallistaminen ja kuuleminen on nyt Korona-epidemian aikana.

Metsäkeskuksen mielestä tiedekansallispuiston valmistelussa ei ole riittävästi selvitetty sen vaikutuksia metsätalouteen, elinkeinoelämään tai alueen käytön muutoksiin. Tällä perusteella Metsäkeskus katsoo, että valmistelua on tarkennettava ennen päätöstä tiedekansallispuiston valmistelun jatkamisesta.

Puiston perustamisen mahdollisia vaikutuksia

Toteutuessaan tiedekansallispuistolla olisi sekä suoria että epäsuoria vaikutuksia alueen ja sitä ympäröivän alueen metsille ja metsänomistamiselle, metsällisten elinkeinojen harjoittamiselle, metsätaloudelle, metsien tutkimus- ja koulutuskäytölle sekä retkeilylle ja virkistyskäytölle. Näitä vaikutuksia ei ole selvitetty.

Metsäluontoon liittyvässä tutkimus- ja kokeilutoiminnassa uusien metsänkäyttömenetelmien ja luonnonhoitotoimenpiteiden pilotoimisessa Evolla on pitkät perinteet. Käsityksemme mukaan Evon tiedekansallispuiston perustamisen jälkeen tämänkaltaista toimintaa ja mahdollisuus poistuisi Evon tiedekansallispuistoksi muodostetulta alueelta. Jos empiiristä metsätalouden tieteellistä tutkimusta ei alueella jatkossa sallittaisi, voidaan perustellusti kysyä, mitä sana 'tiede' kansallispuiston nimessä tarkoittaa. Metsäkeskus esittää, että Evolla voidaan alueen hallintamallista riippumatta jatkossakin toteuttaa monipuolisesti metsätalouden tutkimusta ja koulutusta niiden kaikissa muodoissa.

Puiston perustamisella olisi suoria ja epäsuoria vaikutuksia Evon alueen metsätiestölle ja sen käytölle. Metsäkeskus esittää, että puistoalueen sisälle jääville tai sen vaikutuspiirissä oleville tiloille tulee säilyttää maanmittauslaitoksen ylläpitämään kiinteistotietojärjestelmään kirjatut teiden metsäkiinteistökohtaiset käyttöoikeudet.

Pidämme tärkeänä, että alueen tiekuntia kuullaan puistoa suunniteltaessa. Tiekuuntien kustannukset metsä- ja muun yksityistiestön kunnossapidosta kasvavat merkittävästi, jos valtio lopettaa metsätalouden harjoittamisen alueella. Toisaalta puiston perustaminen lisäisi todennäköisesti huomattavasti alueen yksityisteiden muuta kuin metsätalouteen liittyvää käyttöä, minkä kustannukset eivät voi jäädä tiekuntien vastuulle. Tiekuunnat vastaavat turvallisesta liikenneinnistä hallinnoimillaan yksityisteillä.

Ilmaston lämpeneminen on nostanut, ja nostaa, metsätuhojen riskiä myös Suomessa. Toistaiseksi tuhot ovat rajoittuneet hyvin paikallisiksi mutta on mahdollista, jopa todennäköistä, että myös Suomen metsissä kohtaamme tulevaisuudessa Keski-Euroopassa koetun kaltaisia massiivisia hyönteistuhoja.

Metsätuhojen torjunnasta säädetty laki (*laki metsätuhojen torjunnasta 1087/2013*) ei koske suojelualueita. Koska on luultavaa, että erityisesti tiedekansallispuistossa haluttaisiin tutkia hyönteisten luontaista käyttäytymistä, olisi selkeästi ja yksiselitteisesti säädettävä alueen metsien terveyden turvaamistoimenpiteistä. Tämä koskee erityisesti puistoalueen sisälle jääviä sekä puiston lähialueen yksityismetsiä. Huomattakoon, että Evon retkeilyalueella ongelmaa ei ole, sillä metsätuhojen torjunnasta säädetty laki on retkeilyalueella voimassa, ja alueen metsien terveyttä voidaan turvata Evon retkeilyalueen hoito- ja käyttösuunnitelman tavoitteiden mukaisesti.

Metsätuhojen torjunnasta säädettyssä laissa on Suomen valtiolle määritelty aiheuttamiensa tuhojen vahingonkorvausvastuu, kts, liite 1 b. Tuhon aiheuttajien kiistaton osoittaminen ei käytännössä ole ongelmatonta.

Lahdessa 30.3.2021

Anssi Niskanen, elinkeinojohtaja

allekirjoitus

Arkistointi: kirjaamo@metsakeskus.fi

Liite 1a. Ote voimassa olevasta **metsälaista** (20.12.2013/1085) ja sen 7 a §:stä, joka vaikuttaa sähköiseen asiointiin ja metsänkäyttöilmoitusten käsittelyyn ja hakkuutoimenpiteiden toteutuksiin.

7 a § ([20.12.2013/1085](#))

Maanomistajan ja metsäkeskuksen ilmoitusvelvollisuus

Maanomistaja on velvollinen luovuttaessaan hakkuuoikeuden ilmoittamaan hakkuuoikeuden ostajalle metsänkäyttöilmoitukseen merkitsemänsä tiedot hakkuussa huomioon otettavista 10 §:n 2 momentissa tarkoitetuista erityisen tärkeistä elinympäristöistä. Jos maanomistajan edustaja tekee metsänkäyttöilmoituksen, häntä koskee vastaava ilmoitusvelvollisuus.

Metsäkeskuksen on ilmoitettava välittömästi maanomistajalle, tiedossaan olevalle maanomistajan edustajalle ja metsänhakkuuoikeuden haltijalle, jos metsäkeskukselle on toimitettu metsänkäyttöilmoitus, johon sisältyvällä käsittelyalueella tai sen läheisyydessä on tai sitä koskee metsäkeskuksen tiedossa oleva:

- 1) 10 §:n 2 momentissa tarkoitettu erityisen tärkeä elinympäristö;
- 2) luonnonsuojelulaissa tarkoitettua erityisesti suojeltavan lajin tai suojellun luontotyyppin esiintymää koskeva päätös;
- 3) Natura 2000 -verkostoon sisältyvä alue; tai
- 4) muu vastaava viranomaisen toimittamaan päätökseen perustuva kohde.

Metsäkeskuksen on ilmoitettava välittömästi vastaanottamastaan metsänkäyttöilmoituksesta elinkeino-, liikenne- ja ympäristökeskukselle, jos ilmoituksen mukaista käsittelyaluetta tai osaa siitä koskee 2 momentin 2 tai 3 kohdassa tarkoitettu päätös.

Liite 1b. Ote voimassa olevasta Laista metsätuhojen torjunnasta

21 §

Valtion vahingonkorvausvastuu

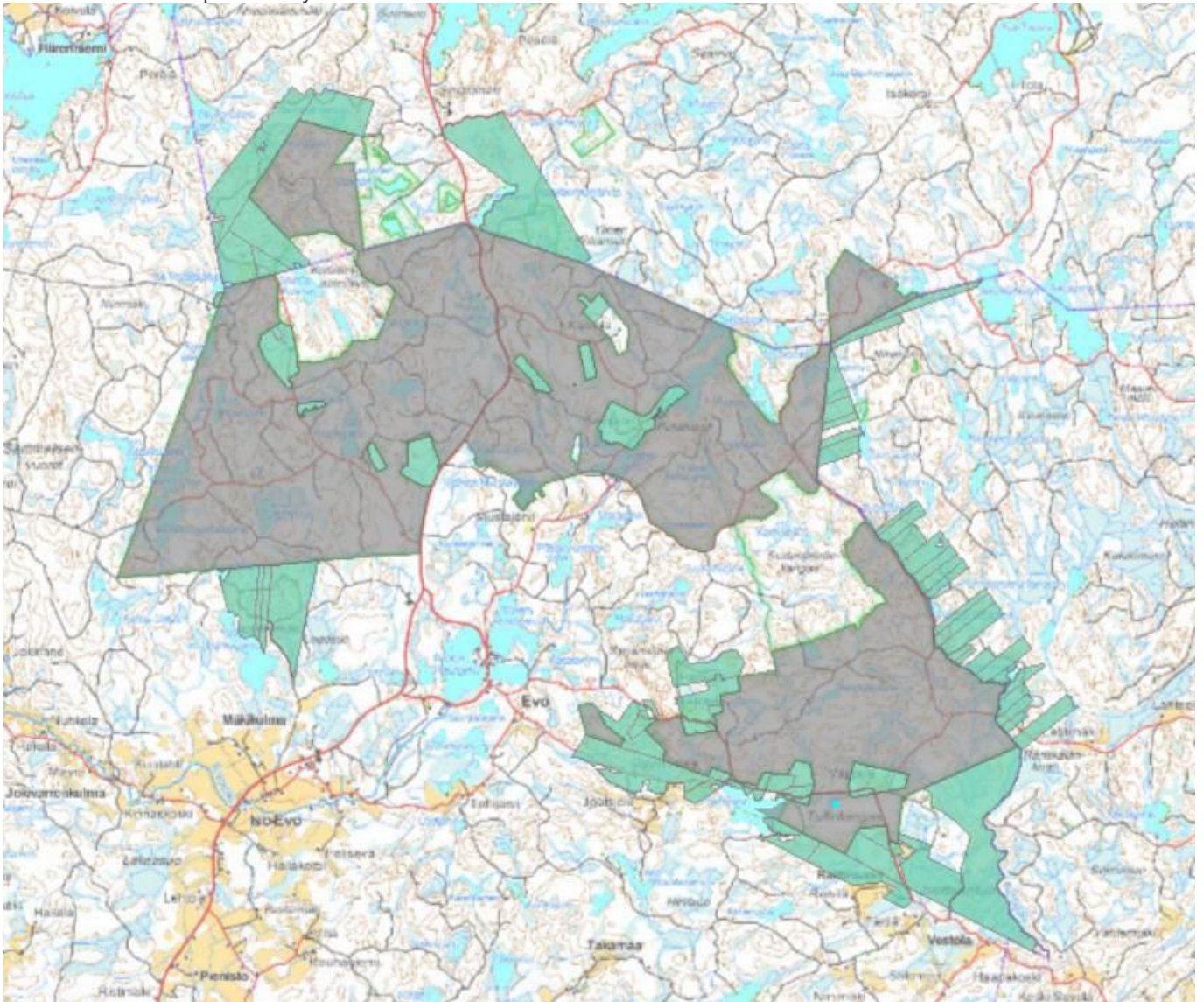
Luonnonsuojelulain (1096/1996) 10 §:n mukaiselta luonnonsuojelualueelta, 23 §:n mukaisesti rauhoitetun luonnonmuistomerkin alueelta, 25 §:n mukaisesti määräaikaisesti suojellulta alueelta, 29 §:n mukaiselta alueelta, josta on tehty päätös 30 §:n mukaisesti, 47 §:n mukaiselta uhanalaisen lajin esiintymispaikalta, 55 §:n mukaisesti toimenpidekieltoon asetetulta alueelta, valtiolle luonnonsuojelutarkoitukseen hankitulta alueelta ja muulta valtion omistamalta alueelta, jota hoidetaan Metsähallituksen tai valtion maata hallinnoivan viranomaisen suojelupäätöksen mukaisesti, todennäköisesti levinneiden metsätuhojen aiheuttamat vahingot korvataan valtion varoista siten kuin jäljempänä säädetään. Syy-yhteyden todennäköisyyttä arvioitaessa on kiinnitettävä huomiota muun ohella vahingon laatuun ja vahingon mahdollisiin muihin syihin.

Korvaus voidaan evätä tai sitä voidaan alentaa, jos vahingonkärsijä on myötävaikuttanut korvaushakemuksessa tarkoitetun vahingon laajenemiseen taikka ilman hyväksyttävää perustetta kieltänyt sellaisten toimenpiteiden suorittamisen, joilla olisi voitu estää vahingon laajeneminen.

Maanomistajan on haettava 1 momentissa tarkoitettua korvausta ympäristöministeriölle osoitetulla hakemuksella, joka on jätettävä vahinkoalueen toimivaltaiselle Suomen metsäkeskuksen alueyksikölle. Suomen metsäkeskuksen alueyksikön on toimitettava hakemusasialkirjat ympäristöministeriölle korvauksen suuruutta ja myöntämisen edellytyksiä koskevalla lausunnolla täydennettynä.

Vahingon korvaamisesta säädetään muutoin vahingonkorvauslaissa.

Liite 2. Evon retkeilyalueen rajausta harmaalla ja yksityistilat vihreällä taustalla, joilla on yhteistä rajaa mahdollisen Evon tiedekansallispuistoesityksen kanssa.



Vaikutusalueen tarkasteluanalyysi yksityismetsänomistajista;

Kiinteistöjä	67 kpl
Palstoja	77 kpl
Kokonaispinta-ala	1 801 ha
Metsätalouden pinta-ala	1 696 ha
Henkilömetsänomistajia	89 kpl
Kuolinpesämetsänomistajia	3 kpl
Tuntematon omistaja	1 kpl
Metsänomistajia yhteensä	93 kpl

Metsänomistajaksi on luettu, jos on omistajana vähintään yhdessä retkeilyalueeseen rajoittuvassa kiinteistössä, jonka metsämaskin mukainen metsätalouden pinta-ala on vähintään 0,5 hehtaaria.

SIGNATURES**ALLEKIRJOITUKSET****UNDERSKRIFTER****SIGNATURER****UNDERSKRIFTER**

This documents contains 5 pages before this page

Dokumentet inneholder 5 sider før denne siden

Tämä asiakirja sisältää 5 sivua ennen tätä sivua

Dette dokument indeholder 5 sider før denne side

Detta dokument innehåller 5 sidor före denna sida

Anssi Johannes Niskanen

75743ab1-d6b6-402d-b9db-9ce569573b07 - 2021-03-30 10:23:14 UTC +03:00

BankID / MobileID - 25e82224-9083-4edf-b4e6-9820a099e9cb - FI

authority to sign

representative

custodial

asemavaltuus

nimenkirjoitusoikeus

huoltaja/edunvalvoja

ställningsfullmakt

firmateckningsrätt

förvaltare

autoritet til å signere

representant

foresatte/verge

myndighed til at underskrive

repræsentant

frihedsberøvende