

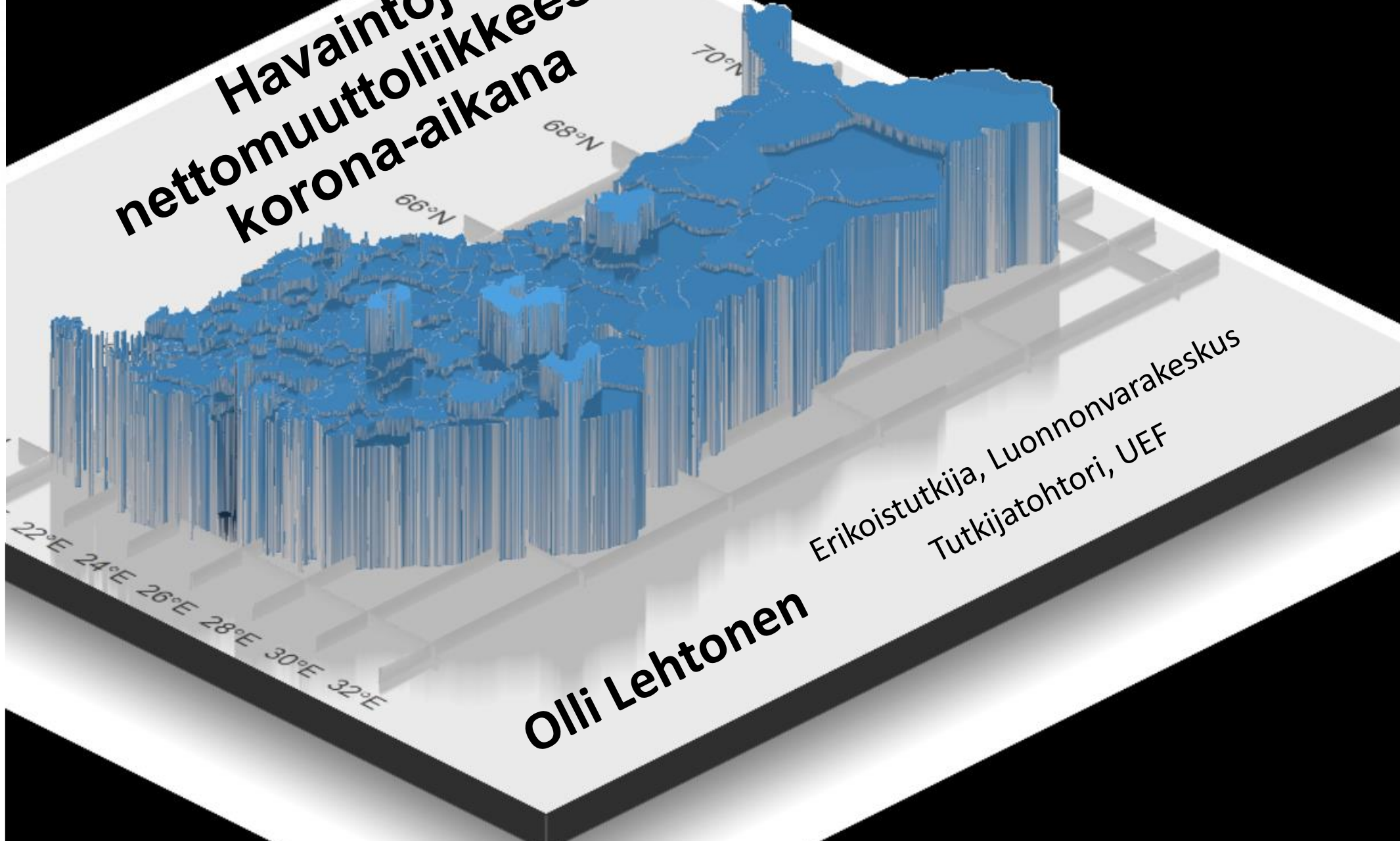


UNIVERSITY  
OF EASTERN  
FINLAND



NATURAL RESOURCES  
INSTITUTE FINLAND

# Havaintoja nettomuuttoliikkeestä korona-aikana



Olli Lehtonen

Erikoistutkija, Luonnonvarakeskus  
Tutkijatohtori, UEF

# Esityksen sisältö:

1. Nettomuuttoliikkeen trendimuutokset kuntaluokissa, maakunnissa ja Uudenmaan kunnissa koronapandemian aikana
2. Nettomuuttoliikkeen spatiaalinen pulssi Suomessa
3. Muutoksia muuttovetovoimaa selittävissä tekijöissä ennen-jälkeen koronapandemian
4. Tulosten koontia

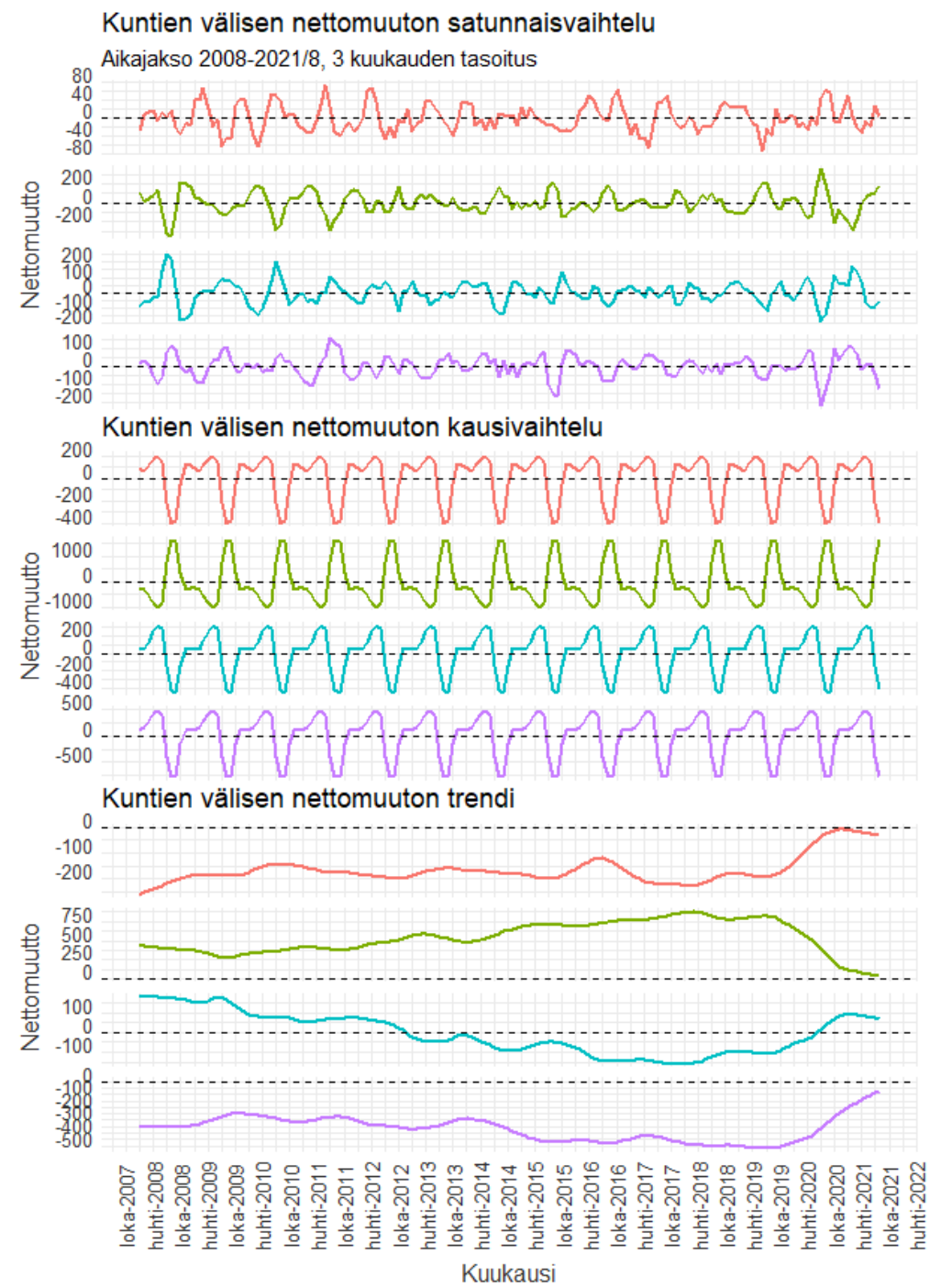
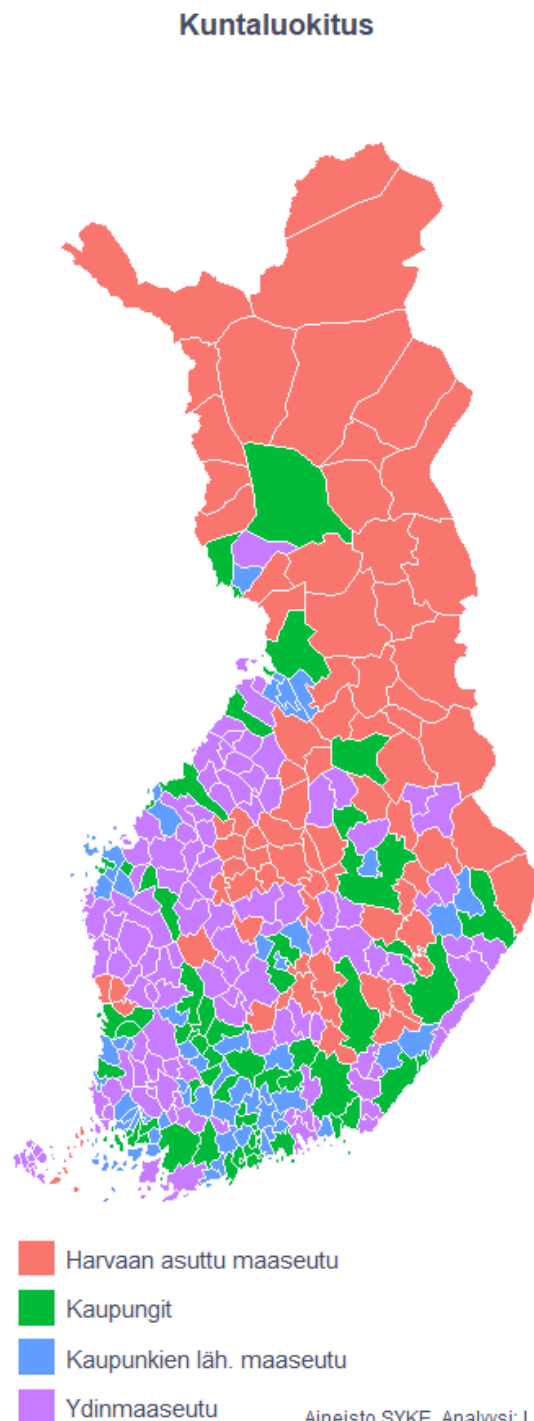
Lisää ajatuksia teemasta:



<https://journal.fi/maaseutututkimus/article/view/109034/63999>

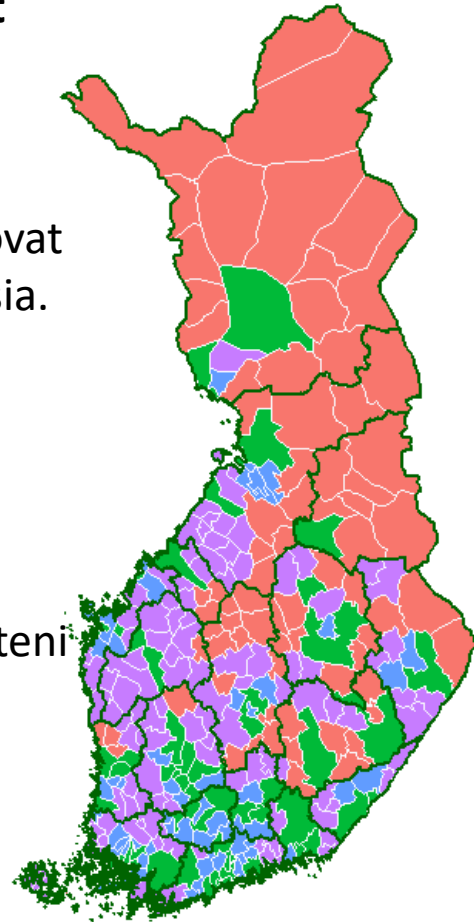
## Koronapandemia on muuttanut merkittävästi kuntien välisen nettomuuttoliikkeen trendejä Suomessa:

- Korona-aikana nettomuuton trendi on ollut harvaan asutun maaseudun ja ydinmaaseudun kunnissa huomattavasti korkeampi kuin kertaakaan aikaisemmin vuodesta 2008 alkavalla aikavälillä.
- Trendin muutos tarkoittaa merkittävästi vähentyneitä muuttotappioita.
- Vastaavasti kaupungeissa nettomuutto jäi alimmalle tasolle sen vuoden 2008 alun, joka tarkoitti muuttovoiton merkittävää määrällistä pienentymistä.
- Erityisesti harvaan asutun maaseudun ja ydinmaaseudun kuntien kannalta onkin merkityksellistä, että yhä useampi maaseutukunta on houkuttellut uusia asukkaita ja tullut varteenotettavaksi vaihtoehdoksi asuinkuntana.



## Alueelliset erot nettomuuttoliikkeen kehityksessä ovat olleet suuret:

- Useissa maakunnissa harvaan asutun maaseudun kunnat ovat olleet muuttovoittoisia.
- Uudellamaalla kaupunkialueiden muuttotappiot ovat olleet erityisen voimakkaita.
- Kaupungistuminen eteni nettomuutolla mitattuna Suomessa korona-aikana pääasiassa vain Varsinais-Suomessa, Pirkanmaalla, Pohjois-Pohjanmaalla, Pohjois-Savossa ja Keski-Suomessa.



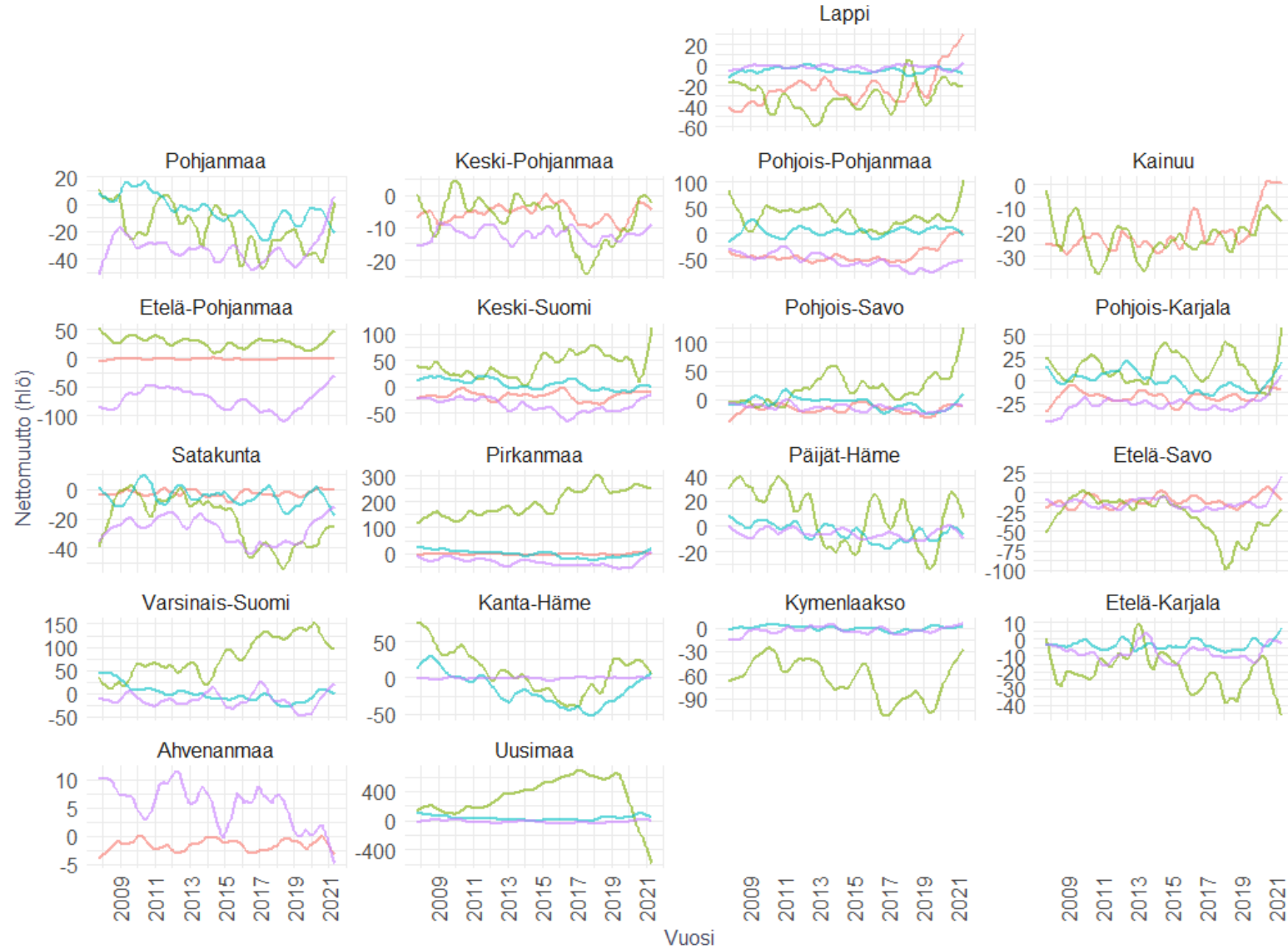
Kuntaluokitus ja maakunnat

- Harvaan asuttu maaseutu
- Kaupungit
- Kaupunkien läh. maaseutu
- Ydinmaaseutu

Aineisto SYKE

## Kuntien välisen nettomuuton trendi maakunnissa kuntaluokittain

Aikajakso 2008-2021/8



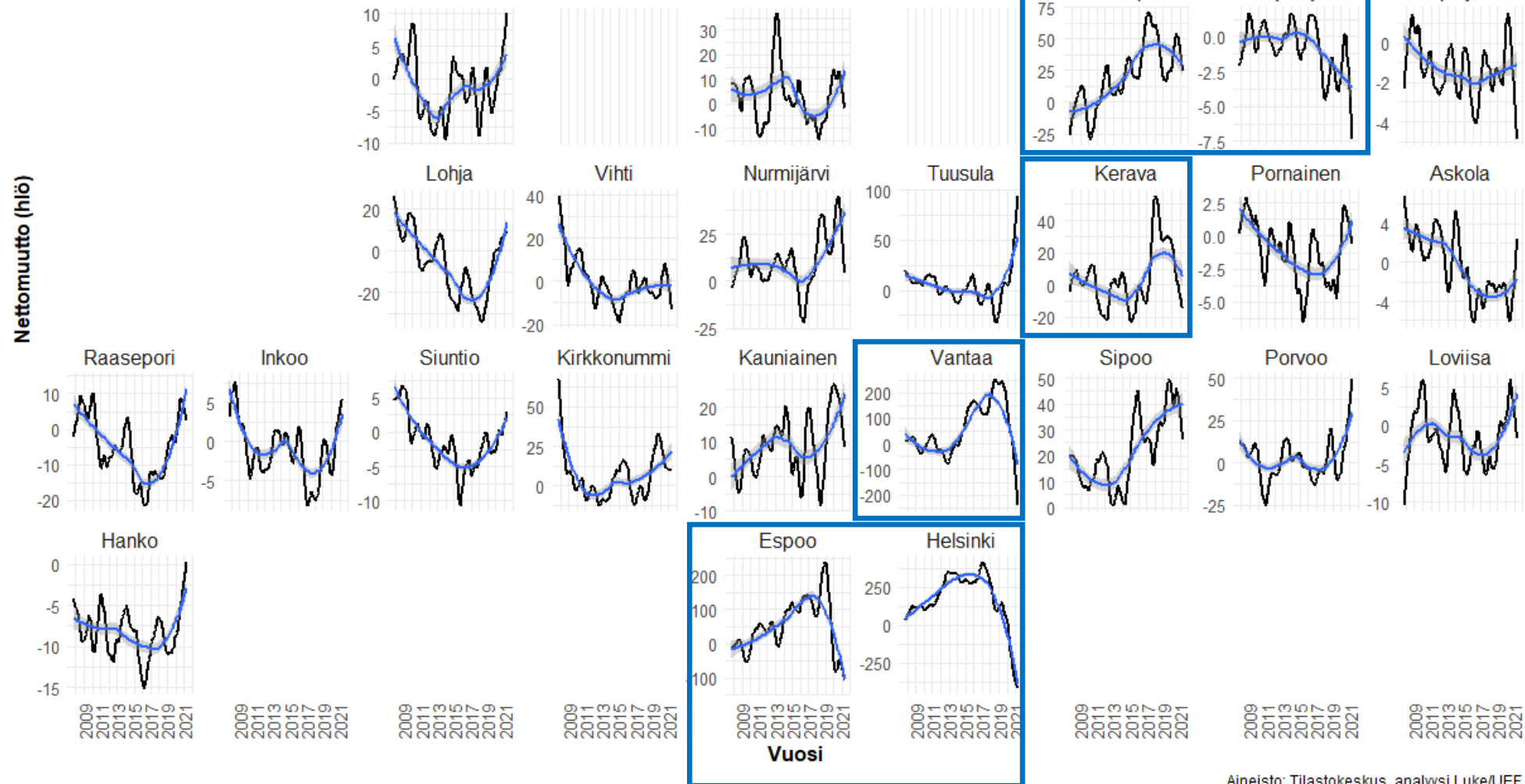
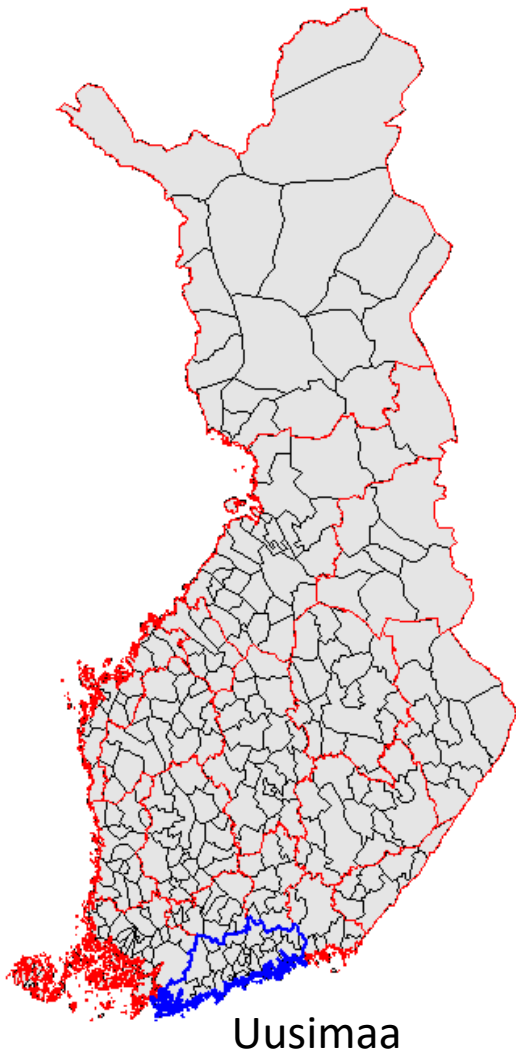
- Harvaan asuttu maaseutu
- Kaupungit
- Kaupunkien läh. maaseutu
- Ydinmaaseutu

Aineisto: Tilastokeskus, analyysi Luke/JEF

## Kuntien välisen nettomuuton trendi

Aikajakso 2008-2021/8

**Kuntien välillä nettomuuttoliikkeen pitkän ajan suhdannevaihteluissa isoja eroja Uudellamaalla – tosin alueellisiakin yhtenäisiä vaihteluita on havaittavissa.**

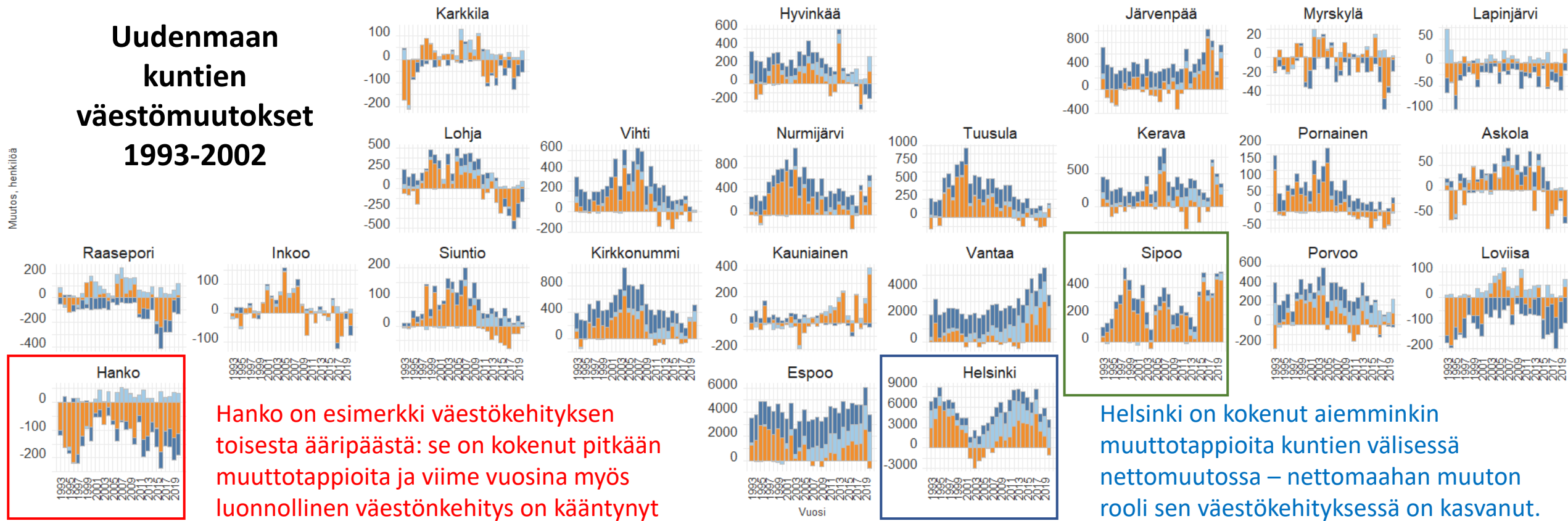


# Väestönkehityksen komponentit

- Väestökehityksen osa-alueissa on Uudenmaan kuntien kesken ollut suuria eroja ja säännöllisyyttä aikaisemminkin.
- Uudellamaalla muuttotappiot voimistuvat itään ja länteen päin siirryttäessä – samoin luonnollinen väestönkasvu kääntyy negatiiviseksi.

Sipoo on esimerkki väestökehityksen toisesta ääripäästä: se on ollut pitkään muuttovoittokunta ja myös luonnollinen väestönkehitys on ylläpitänyt väestönkasvua.

## Uudenmaan kuntien väestömuutokset 1993-2002



Hanko on esimerkki väestökehityksen toisesta ääripäästä: se on kokenut pitkään muuttotappioita ja viime vuosina myös luonnollinen väestönkehitys on kääntynyt negatiiviseksi.

Helsinki on kokenut aiemminkin muuttotappioita kuntien välisessä nettomuutossa – nettomaahan muuton rooli sen väestökehityksessä on kasvanut.

Väestökehitys    ■ luonnollinen väestönmuutos    ■ nettomaahanmuutto    ■ nettomuuttoliike

Nettomuuton spatiaalista rakennetta voidaan analysoida spatiaalisella autokorrelaatiolla:

- Positiivinen korrelaatio viittaa siihen, että viereisten kuntien nettomuutto on keskenään samanlaista

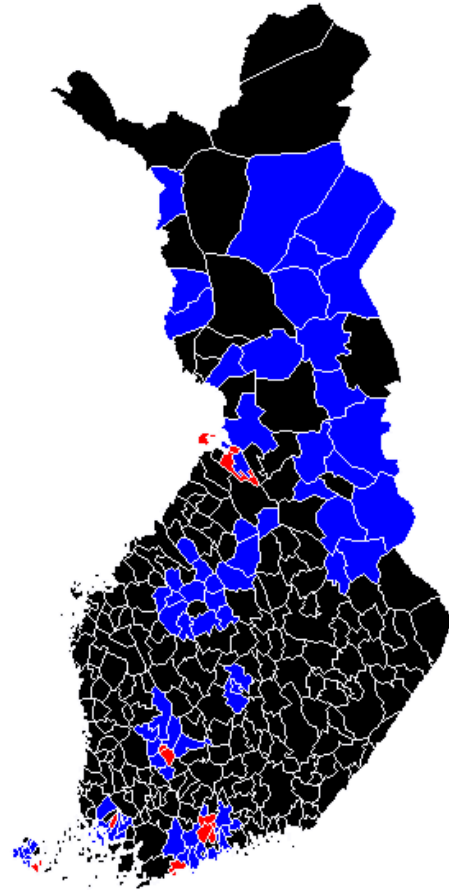
LISA indeksi kuvaa paikallisia alueellisia keskittyimiä:

- HH muodostuma viittaa muuttovoiton kasautumiseen
- LL muodostuma viittaa muuttotappioiden kasautumiseen

**Spatiaalinen autokorrelaatio on heikentynyt koropandemian aikana.**



LISA 2001

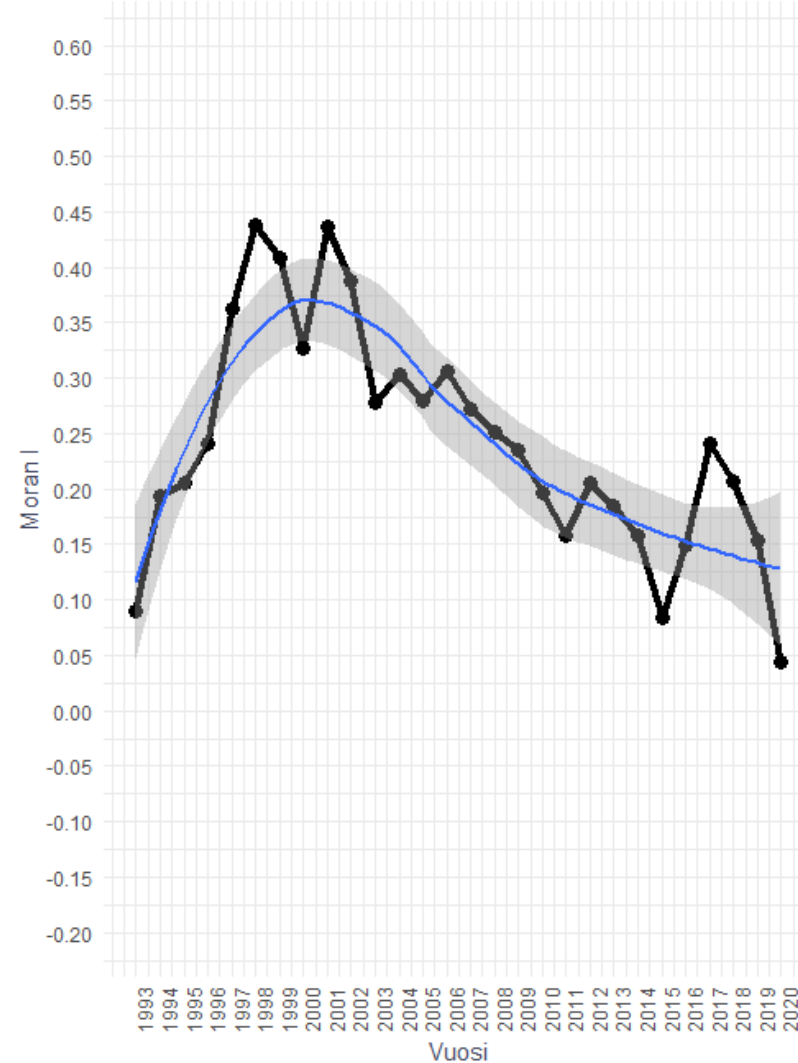


Aineisto: Tilastokeskus 2021  
Analyysi: Luonnonvarakeskus

# Nettomuuton spatiaalinen pulssi vuositasolla

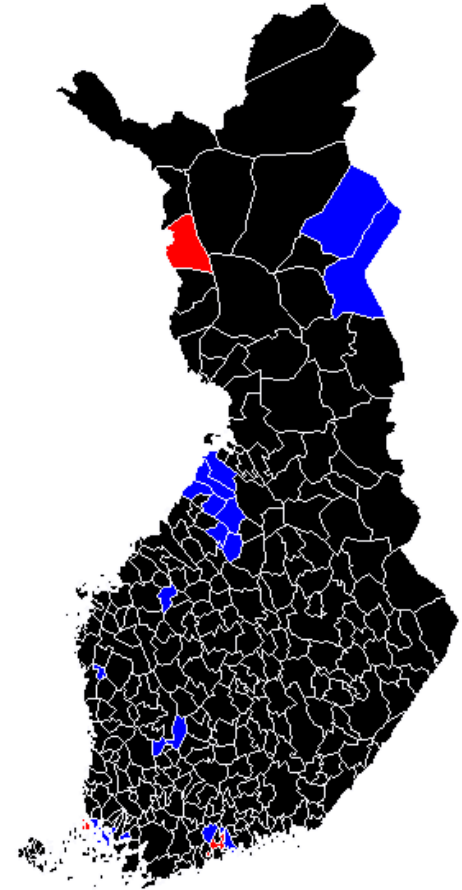
Kuntien välisen nettomuuton spatiaalinen autokorrelaatio

Aikajakso 1993-2020



Aineisto: Tilastokeskus 2021  
Analyysi: Luonnonvarakeskus

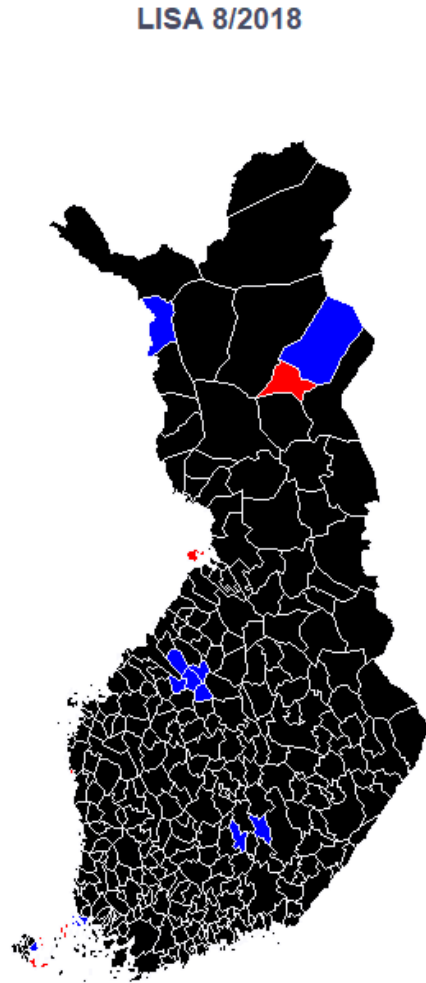
LISA 2020



Aineisto: Tilastokeskus 2021  
Analyysi: Luonnonvarakeskus

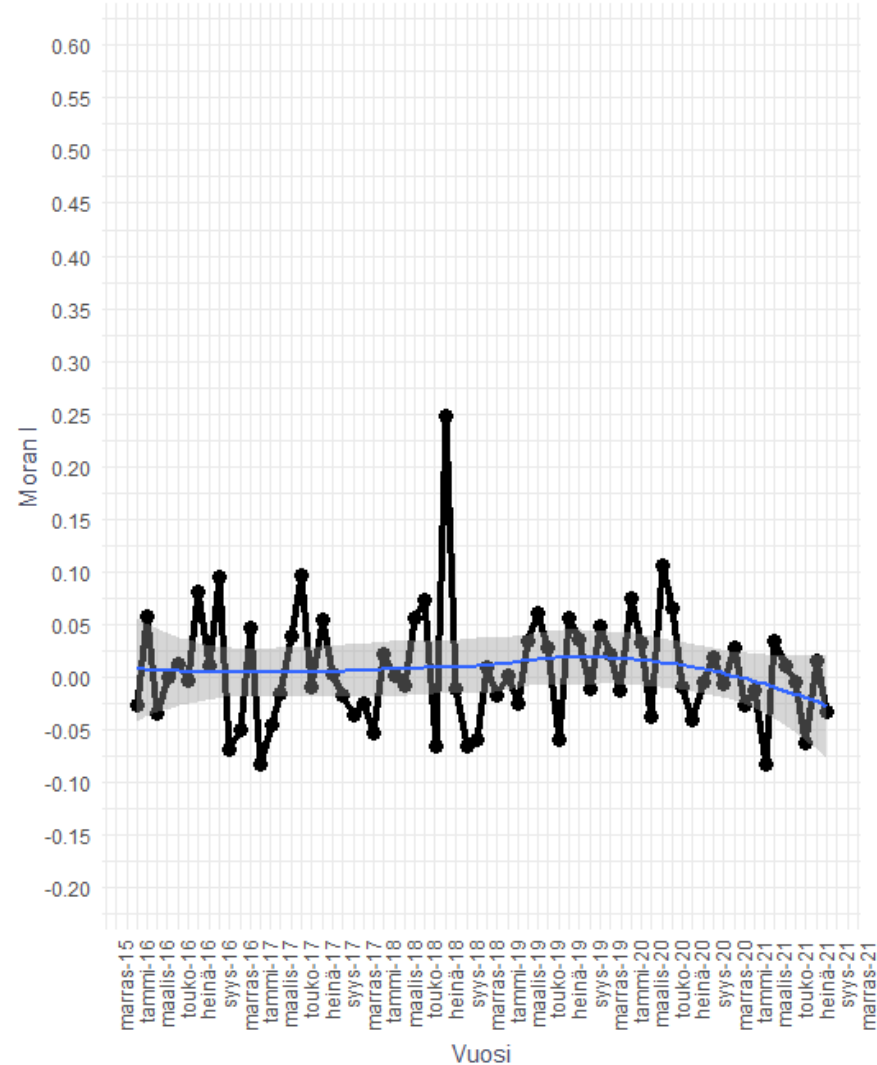
# Nettomuuton spatiaalinen pulssi kuukausitasolla

Kuukausittaisessa nettomuutto-  
liikkeessä ei ole  
spatiaalista  
autokorrelaatiota.

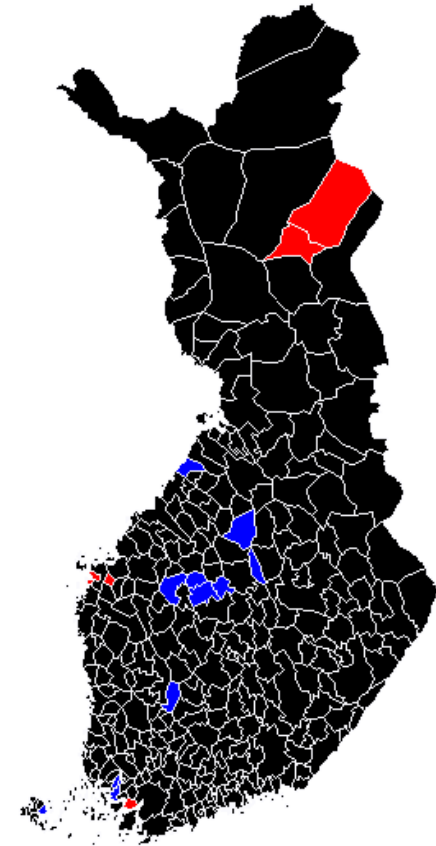


Kuntien välisen nettomuuton spatiaalinen  
autokorrelaatio kuukausittaisessa aineistossa

Aikajakso 1/2016-8/2021

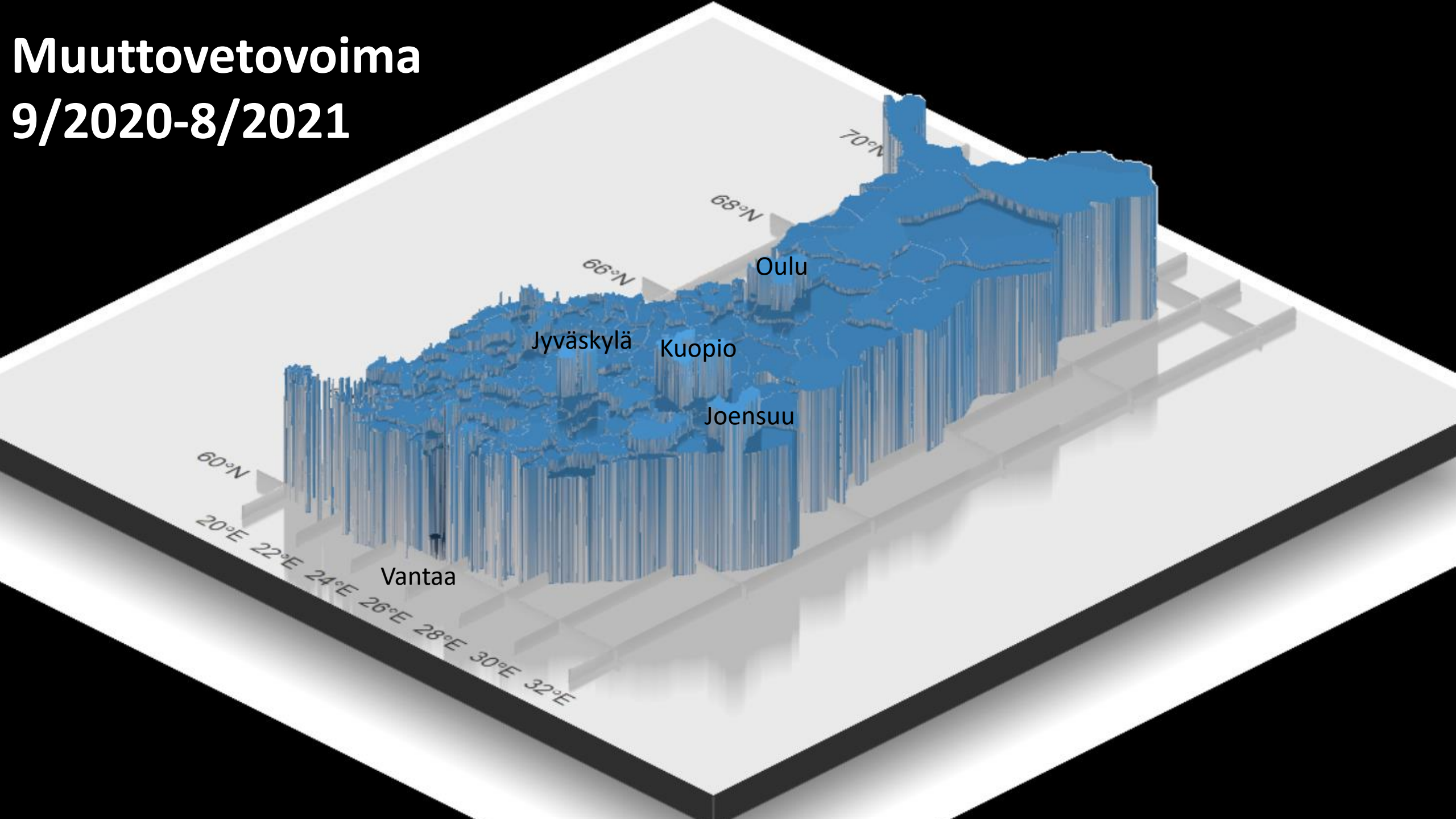


LISA 8/2021



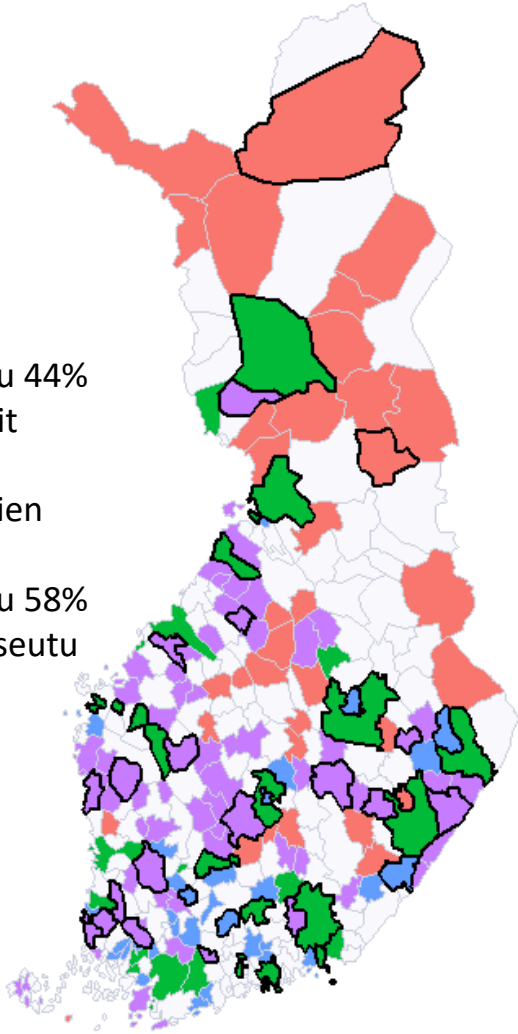


# Muuttovetovoima 9/2020-8/2021



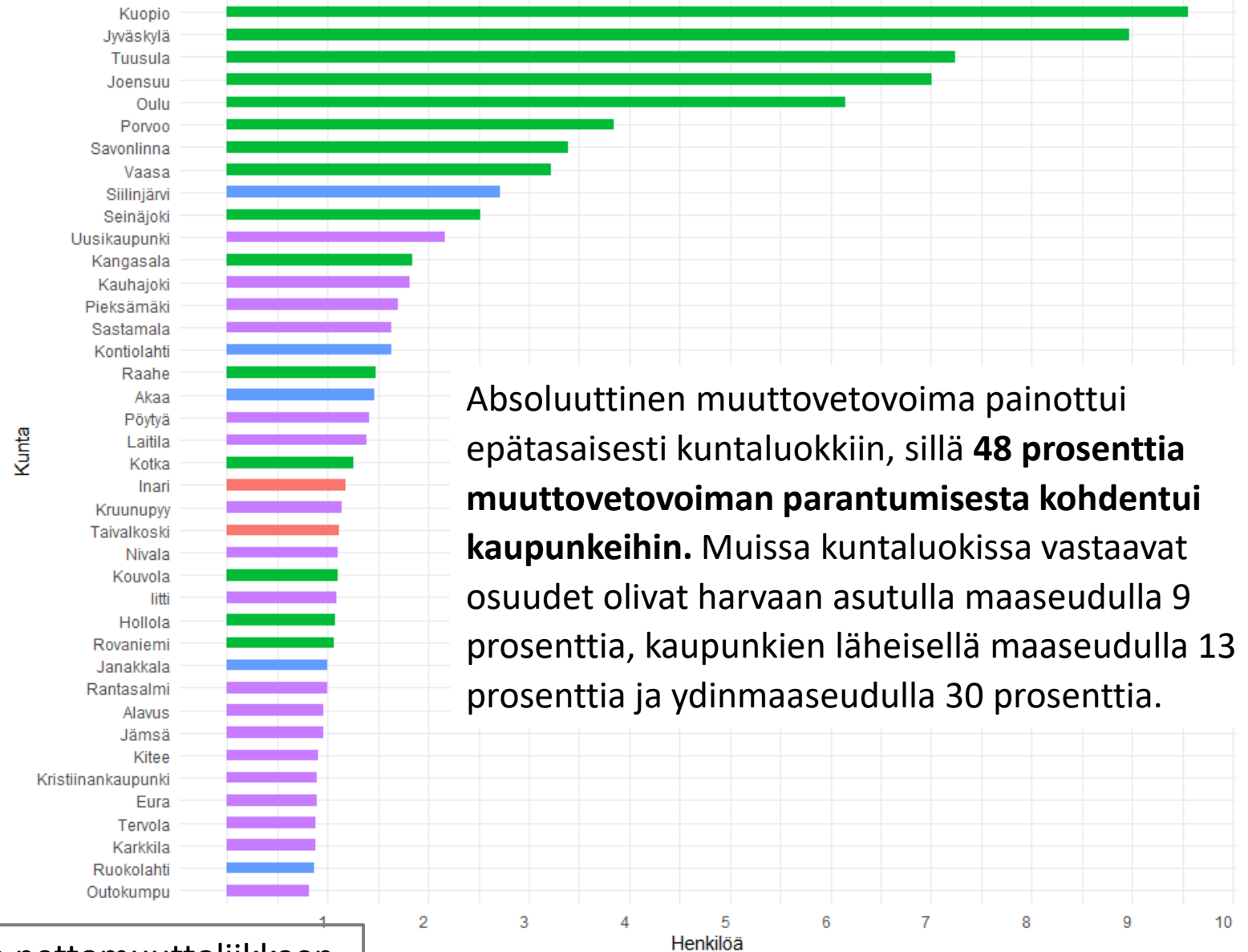
# Absoluuttista muuttovetovoimaa parantaneet kunnat, 9/2020-8/2021

- Parantaneet kunnat (n):
- Harvaan asuttu maaseutu 44%
  - Kaupungit 51%
  - Kaupunkien läheinen maaseutu 58%
  - Ydinmaaseutu 63%



## 40 nettomuuttoliikkeessä eniten parantanutta kuntaa

Aikajakso 9/2020-8/2021



Absoluuttinen muuttovetovoima painottui epätasaisesti kuntaluokkiin, sillä **48 prosenttia muuttovetovoiman parantumisesta kohdentui kaupunkeihin**. Muissa kuntaluokissa vastaavat osuudet olivat harvaan asutulla maaseudulla 9 prosenttia, kaupunkien läheisellä maaseudulla 13 prosenttia ja ydinmaaseudulla 30 prosenttia.

Muuttovetovoima lasketaan kunnittain nettomuuttoliikkeen trendin kulmakertoimena ajanjaksolta 9/2020-8/2021.

Harvaan asuttu maaseutu Kaupungit Kaupunkien läh. maaseutu Ydinmaaseutu

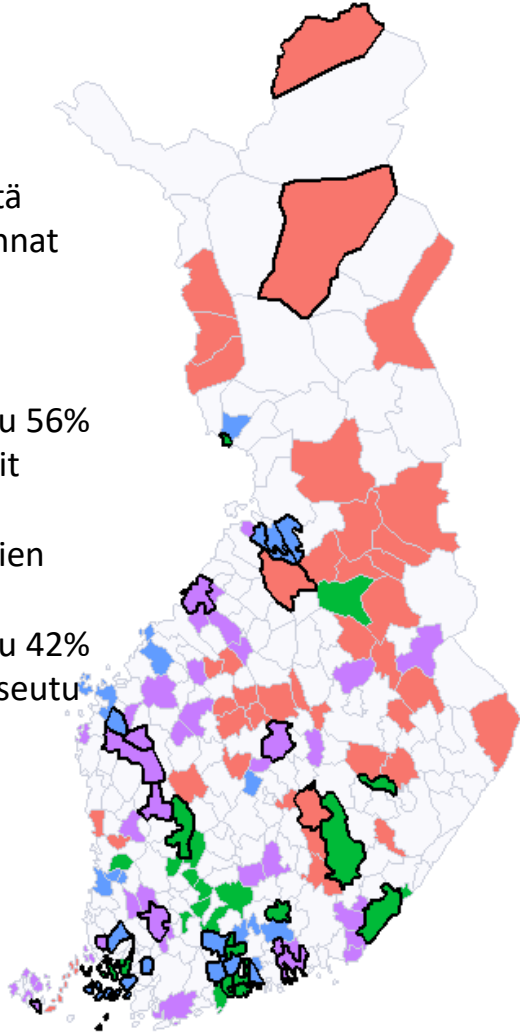
# Absoluuttisen muuttovetovoiman heikentymistä kokeneet kunnat, 9/2020-8/2021

40 nettomuuttoliikkeessä huonointen menestynyttä kuntaa

Aikajakso 9/2020-8/2021

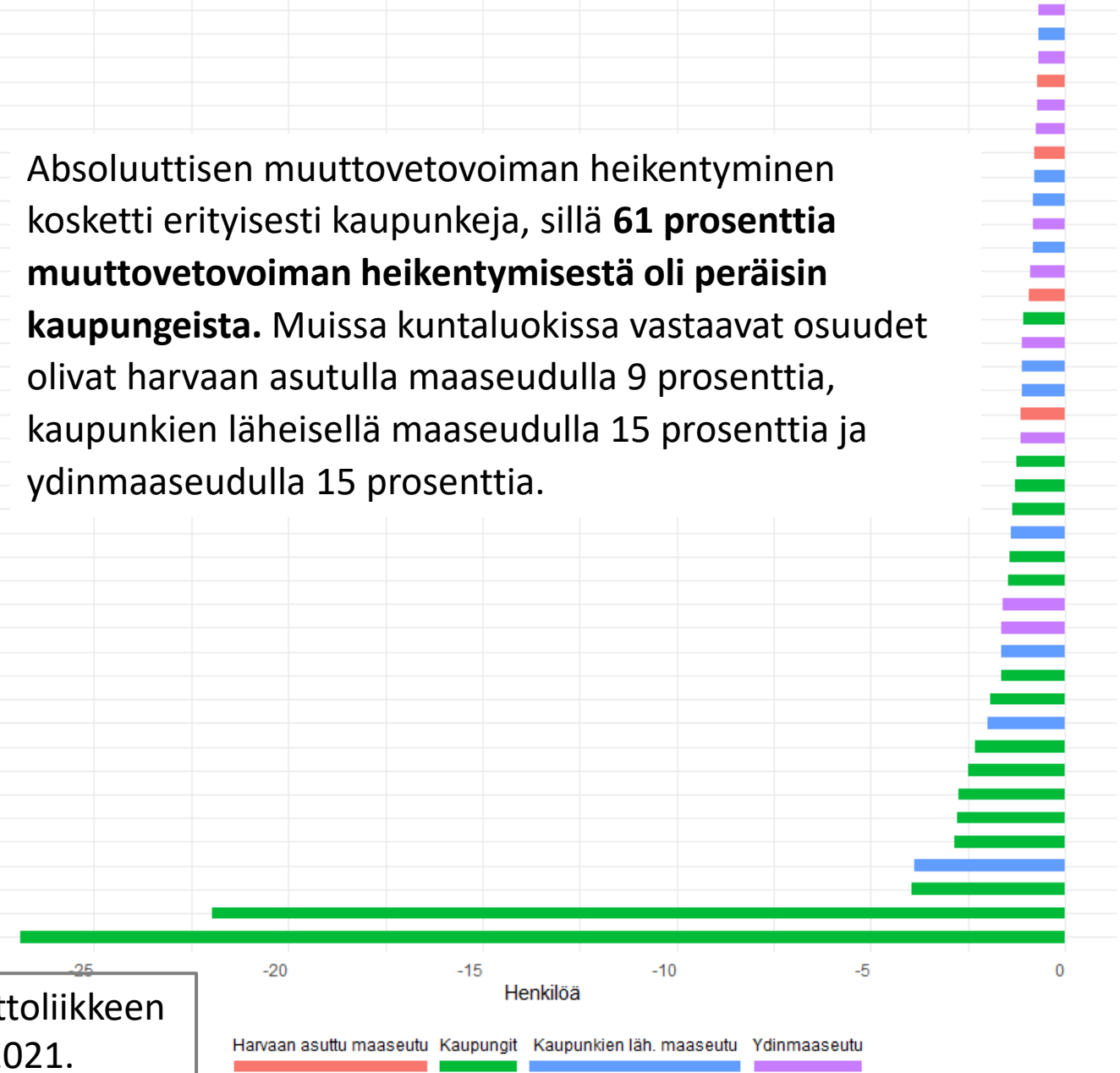
Heikentymistä  
kokeneet kunnat  
(n):

- Harvaan asuttu maaseutu 56%
- Kaupungit 49%
- Kaupunkien läheinen maaseutu 42%
- Ydinmaaseutu 37%



- Lemland
- Parainen
- Loviisa
- Sodankylä
- Myrskylä
- Vehmaa
- Utsjoki
- Muhos
- Mynämäki
- Parkano
- Liminka
- Kurikka
- Siikalatva
- Varkaus
- Äänekoski
- Laihia
- Loppi
- Kangasniemi
- Ilmajoki
- Mikkeli
- Hyvinkää
- Naantali
- Paimio
- Riihimäki
- Kauniainen
- Kalajoki
- Loimaa
- Sipoo
- Ylöjärvi
- Kemi
- Vihti
- Kerava
- Järvenpää
- Lahti
- Turku
- Lappeenranta
- Nurmijärvi
- Espoo
- Helsinki
- Vantaa

Absoluuttisen muuttovetovoiman heikentyminen kosketti erityisesti kaupunkeja, sillä **61 prosenttia muuttovetovoiman heikentymisestä oli peräisin kaupungeista**. Muissa kuntaluokissa vastaavat osuudet olivat harvaan asutulla maaseudulla 9 prosenttia, kaupunkien läheisellä maaseudulla 15 prosenttia ja ydinmaaseudulla 15 prosenttia.



Muuttovetovoima lasketaan kunnittain nettomuuttoliikkeen trendin kulmakertoimena ajanjaksolta 9/2020-8/2021.

# Muuttovetovoima ja nettomuuton summa Uudenmaan kunnissa

Aikajakso 9/2020-8/2021



On huomioitava, että muuttovetovoiman heikentyminen ei välttämättä tarkoita muuttotappioita.

Absoluuttinen muuttovetovoima ja nettomuuton summa korreloivat voimakkaasti koko aineistossa ( $r=0,606$ ,  $p$ -arvo  $<0,001$ ), mutta nettomuuton summa selittää vain 37 prosenttia muuttovetovoimasta.

Nettomuuttoliikevirtoja selittävät tekijät ovat muuttuneet koronapandemian aikana

## Menestystä selittää kunnissa:

- voimakas nettopendelöinti,
- työpaikkaomavaraisuus,
- elinkeinorakenteen alkutuotantovaltaisuus, ja
- nopean kiinteän laajakaistan heikko maantieteellinen kattavuus.

Mobiiliyhteyksien kattavuus (yli 30Mbs)

Nettomuuttoliike 2008-2018(%)

Väestömäärän muutos 2008-2018 (%)

Etätyöpotentiaali

### Alkutuotanto

Korkeasti koulutetut

### Työpaikkaomavaraisuus

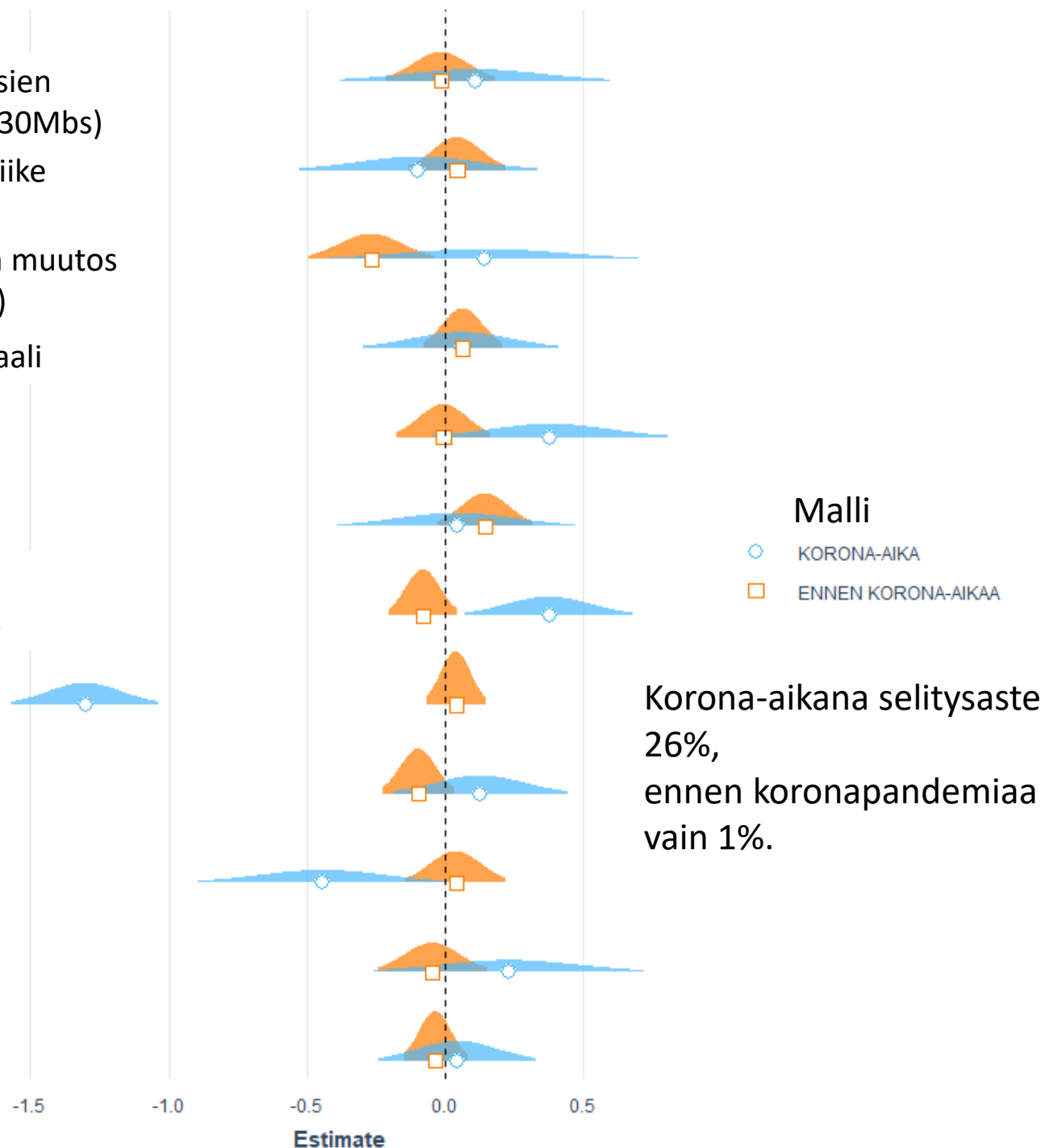
### Nettopendelöinti

Työttömyysaste

### Valokuidun kattavuus

Valokuidun saatavuus

kausiväestö



# Tulosten koontia:

- Alueellinen vertailu paljasti kuntaluokkien kehityksessä nettomuuttoliikkeen kerroksellisuuden:
  - Muuttoliikkeen kuvaama aluekehitys on kompleksista, sillä alueilla kaupungistumisen trendit etenevät ajassa eri voimakkuuksilla ja omilla sykleillään.
  - Ilmiötä ei voi siis lähestyä vain yhdellä mittaustavalla kerrallaan. Kaupungistumisen rinnalla on myös vastakaupungistumista.
  - Yksittäisellä alueella voi tapahtua samanaikaisesti kaupungistumista ja vastakaupungistumista taikka pelkästään kaupungistumista tai vastakaupungistumista.
  - Alueiden kehitys nettomuuttoliikkeellä mitattuna onkin monisävyistä, jossa ei ole kyse vastakohdista tai dikotomioista.
- Spatiaalinen pulssi näyttää nettomuuttoliikkeessä hiipuvan:
  - Kuukausitasolla nettomuuttoliike on maantieteellisesti satunnaista.
  - Vuositasolla nettomuuttoliike on edelleen keskittyvää, vaikkakin keskittymisen voimakkuus on heikentynyt.
- Nettomuuttoliikkeen kausittaisuus on Suomessa varsin huonosti tunnettu ja analysoitu:
  - Tarvitaan syvällistä analyysiä muuttoliikevirroista.
  - Tehdyt havainnot viittaavat siihen, että aluekehityksen väestöä keskittävät trendit voivat ainakin tilapäisesti muuttua digitalisaation ja etä- ja joustotyön yleistyessä.

Kiitos!

[oli.lehtonen@luke.fi](mailto:oli.lehtonen@luke.fi)

