



**KONSTHISTORISKA
SKULPTURSAMLINGEN VID
HELSINGFORS UNIVERSITET**

KONSTHISTORISKA SKULPTURSAMLINGEN vid Helsingfors universitet

TEXT: ANNA LUHTALA, PÄIVI RAINIO, PIA VUORIKOSKI. REVIDERING: VILLE HAKANEN.

Helsingfors universitets skulptursamling, som universitetsmuseet sköter om, har hänfört dem som besöker huvudbyggnaden i flera decennier. Samlingen kallas också ibland den konsthistoriska skulptursamlingen, eftersom skulpturerna användes och fortfarande används i konstundervisningen. Läroämnet konsthistoria förvaltade skulptursamlingen innan den övergick i Universitetsmuseets ägo år 2014.

DE FÖRSTA ANSKAFFNINGARNA 1843

Nils Abraham Gylden (1805–1888), adjunkt vid klassiska filologin vid Kejsarliga Alexandersuniversitetet, framförde det första initiativet för att universitetet skulle bygga upp en egen skulptursamling. Gylden fattade intresse för antikens konst under en studieresa till Tyskland 1834. Universitetets konsistorium förhöll sig dock avvisande till Gyldens idé. På grund av detta köptes samlingens första skulpturer med medel från en insamling som arrangerades av studenterna själva. Insamlingen påbörjades år 1843, och med den insamlade summan köptes följande verk in från Paris: Laokoongruppen, Apollo di Belvedere och Artemis från Versailles. Skulpturerna kom till Finland sommaren 1845 och ingick i en utställning som öppnades för publiken 27.10.1845. Det var den första offentliga konstutställningen i Finland. Utställningen, som också omfattade målningar av en belgisk konsthandlare, ordnades i universitetets



Carl Gustaf Estlander.

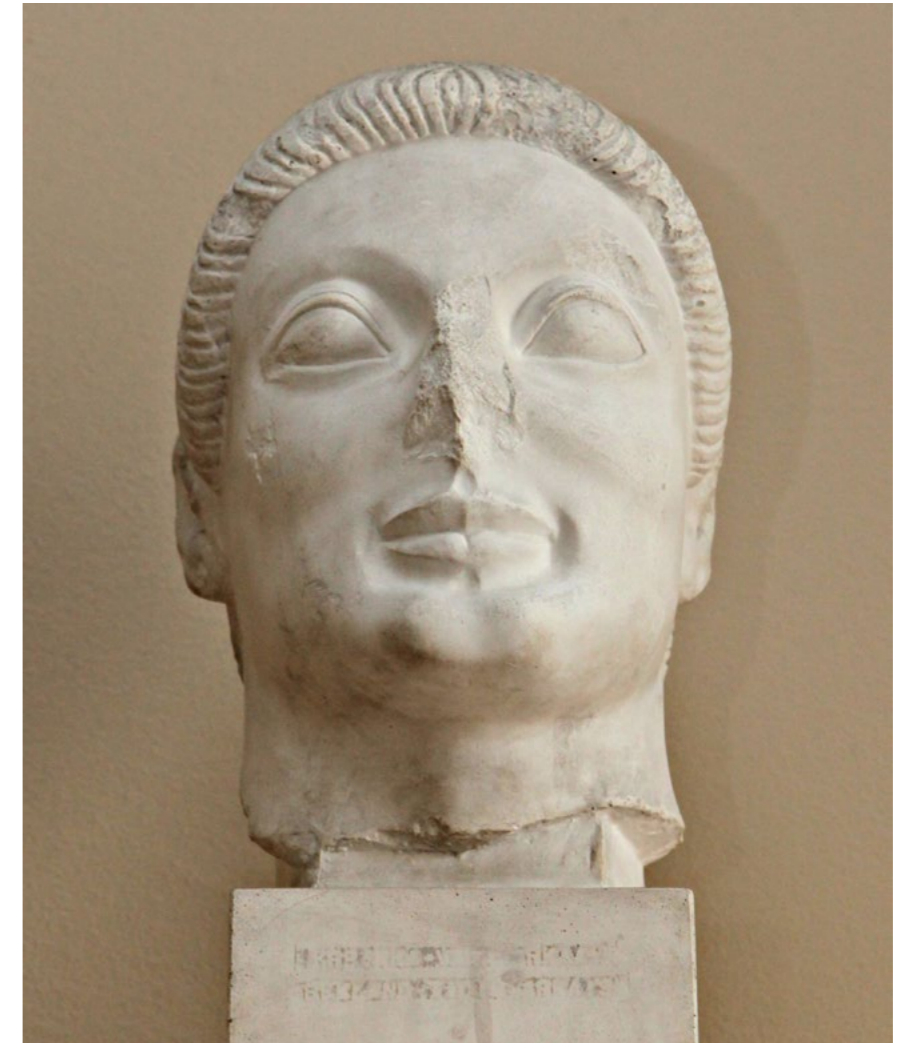
Ritsal. Ritsalen fanns i huvudbyggnadens kvarter på Fabiansgatan. Byggnaden, som ritades av C. L. Engel, har senare rivits och står inte längre kvar.

SAMLINGEN VÄXER

Samlingen växte sedermera på initiativ av Carl Gustaf Estlander (1834–1910), professor i estetik och nyare litteratur. Nu beviljade universitetets konsistorium finansiering för skulpturprojektet. De första nya anskaffningarna köptes in från Frankrike år 1871, med hjälp från Adolf von Becker (1831–1909), lärare vid universitetets Ritsal. Becker var då tjänstledig och bodde i Paris, där han själv kunde gå och titta på skulpturerna som köptes in och övervaka sändningen av dem till Finland.

Professor Estlanders förteckning över antika gips-skulpturer utkom år 1876. Där berättar han om originals-kulpturerna och var kopiorna köptes samt hur mycket de kostade. När skulpturerna kom till Finland, var det skulptören Carl Eneas Sjöstrand (1828–1906) som monterade ihop skulpturerna och lade sista handen vid dem innan de ställdes fram.

Efter en liten paus fortsatte skulptursamlingen växa med nya anskaffningar, denna gång på initiativ av Johan Jacob Tikkanen (1857–1930), docent i konsthistoria och estetik. Han köpte in samlingens första kopior av renässanskonstverk under en resa till Italien år 1883. I slutet av 1880-talet vistades Tikkanen i södra och mellersta Europa i flera år. Han förde en flitig korrespondens med Estlander och utgående från dessa



Huvudet för Kuros-skulpturen.

diskussioner skaffade han skulpturer från Berlin och Florens. Tikkanens expertis utgjorde grunden för urvalet av renässanskonstverk i skulptursamlingen. Tikkanen arbetade flitigt med skulptursamlingen i nästan ett år. Han deltog i arbetet på Estlanders begäran med glädje eftersom skulptursamlingen skulle stödja undervisningen i konsthistoria.

Urvalet av renässansskulpturer i Helsingfors universitets samlingar formades efter Estlanders och Tikkanens konsthistoriska preferenser, skulpturernas tillgänglighet och slutligen även av anslagets storlek. Gipsskulptursamlingen användes som undervisningsmaterial, och materialet växte och blev mångsidigare under de följande decennierna. Andra europeiska universitet förvärvade liknande skulptursamlingar på 1800-talet. Utöver det pedagogiska användningssyftet hade de också statusvärde. Att bygga upp en egen skulptursamling var ett konkret tecken på att läroämnet konsthistoria i Finland sökte en liknande status som det hade i andra länder, särskilt vid de tyska universiteten.

SKULPTURSAMLINGEN KOMPLETTERAS

Den slutliga skulptursamlingen omfattade kopior av 75 antika skulpturer, 52 renässansskulpturer, tre fornristna skulpturer och två asiatiska skulpturer. De tre bysterna från renässansen och de två asiatiska skulpturerna donerades till universitetet år 1890 av skulptören Walter Runeberg (1838–1920). Den sista skulpturen köptes in 1912, när universitetet skaffade sig en kopia av älg-huvudet från Vittis. Stensulpturen som föreställer ett älg-huvud påträffades i ett potatisland i Palojoiki i Vittis år 1903. Kopian av älg-huvudet är det enda finska konstverket i universitetets gipssamling.

Professorn och konsthistorikern Christoffer H. Ericsson (1920–2009) donerade år 1984 en votivrelief till läroämnet konsthistoria. Votivreliefen var inhandlad på Glyptoteket i Köpenhamn. Ericsson donerade också ett arkaiskt kouroshuvud till universitetet i september 2001, samt en gipskopia av Athene Lemnia.

FOTO: TIMO HUUVILAINNA, HELSINGFORS UNIVERSITETSMUSEUM.



Apollo di Belvedere i läsesalen på Nationalbiblioteket.

Gipsskulptursamlingen flyttades till översta våningen i den gamla sidan av huvudbyggnaden efter kriget.



TILLGÄNGLIGA FÖR ALLMÄNHETEN SEDAN 1845

Gipsskulpturerna är bekanta för många där de stått i huvudbyggnaden på gamla sidan, men år 1845 när skulpturerna ställdes fram för första gången, stod de i universitetets Ritsal. Sommaren 1845 flyttades samlingens första skulpturer på rektors order från tullkammaren till universitetets bibliotek. Utställningskommittén, som bestod av bibliotekarie A. Blomqvist, professor N. A. Gylden samt teckningslärare P. Kruskopf ansåg att biblioteket var ett olämpligt ställe för skulpturerna på grund av damm och fukt, och skulpturerna flyttades därefter till Ritsalen.

Senare flyttades skulpturerna till Arppeanum vid Senatstorget. Arppeanum, en byggnad med laboratorier och övningsalar, hade blivit färdig 1869. Universitetets nya gipsskulptursamling presenterades i en utställning som öppnade sina dörrar för publiken den 20 maj 1873. Skulpturerna fick sedan stå i universitetets huvudbyggnad en tid, och placerades därefter åter i Arppeanum, i lokaler på andra våningen som på 1890-talet renoverats i antikens anda. Samlingens tre första skulpturer stod länge i universitetets bibliotek. Gamla guideböcker över Helsingfors nämner skulptursamlingen i Arppeanum som en viktig turistattraktion i huvudstaden.



Arppeanums utrymmen blev alltför trånga på 1900-talet, och år 1937 flyttades skulpturerna till huvudbyggnadens norra förbindelsegång. Där hölls de oskadda under fortsättningskrigets bombningar och den efterföljande eldsvådan i huvudbyggnaden i februari 1944. Senare flyttades skulpturerna till konsthistoriska läroämnets lokaler och huvudbyggnadens vestibul. Några skulpturer placerades också i det konsthistoriska Sirenia-biblioteket, som låg i den södra delen av huvudbyggnaden på fjärde våningen.

Den kulturhistoriskt värdefulla samlingen fick flytta undan från huvudbyggnaden när byggnaden genomgick en grundlig reparation åren 2019–2021. Universitetsmuseet övervakade flyttningen av skulpturerna. Skulptursamlingen genomgick en konditionsbedömning som visade att behovet av konservering var stort. Största delen av skulpturerna fick flytta till Museiverkets samlings- och konserveringscenter för förvaring och konservering. De skulpturer som var i bäst skick fick flytta direkt till Topelia-huset, där också det konsthistoriska läroämnet verkat sedan 2019. När konserveringsprojektet färdigställdes fick de flesta skulpturer återvända till huvudbyggnaden. De står nu i huvudbyggnadens vestibul och längs med korridorerna.

SÄLLSYNT OCH VÄRDEFULL KULTURHISTORIA

Avvikande från den allmänna uppfattningen var grekiska och romerska marmorskulpturer och tempel från antikens tid inte vita. Att de var vita när de senare påträffades under arkeologiska utgrävningar beror på att tidens tand slitit bort färgpigmenten som användes på den tiden. Under antikens tidsålder var tempen målade i ståtliga färger och skulpturerna var granna och färgglada. Det finns skulpturer från antiken som har haft en del av pigmentet kvar, t.ex. brun färg i figurens hår. Det upptäcktes redan på 1800-talet, under gipsskulpturer-

Bibliotek vid Institutionen för konstvetenskap 1978.

nas guldålder. Gipskopiorna som då tillverkades kunde färgas med ett stänk av samma pigment som bevarats i originalen. En del av skulpturerna gavs också en patinerad yta. Pigmenten och patinaytorerna hos skulpturerna i vår samling har bevarats sällsynt väl. Vi ville också bevara de ursprungliga ytbehandlingarna under konserveringsarbetet. Gamla reparationer som redan är historiska fick också delvis förbli synliga.

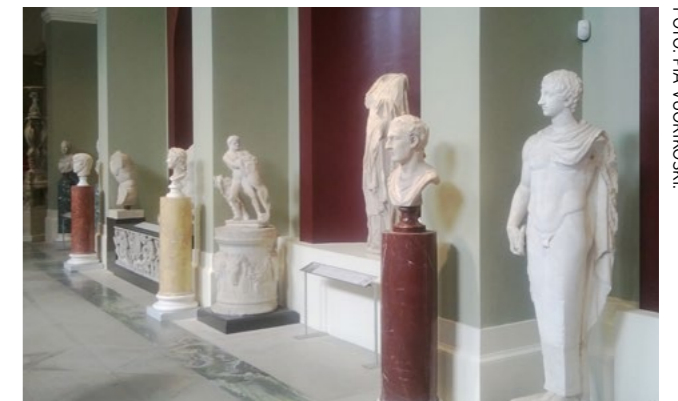
Den konsthistoriska gipsskulptursamlingen vid Helsingfors universitet har sin förebild i motsvarande universitetssamlingar runt om i Europa. Många av dessa europeiska universitet har fortfarande kvar sina skulptursamlingar. Gipsskulptursamlingarna var en viktig del av den europeiska kulturhistorien under en tid, då museer och universitetsutrymmen öppnade sina dörrar för publiken i ett folkbildande syfte. Världens kulturskatter kom inom räckhåll för publiken genom dessa kopior. Gipskopiorna på antika skulpturer skapade en grund för utvecklingen av musei- och konstbranschen i Finland. De har fortfarande stor kulturhistorisk betydelse.

KONSERVERING AV GIPSSKULPTURSAMLINGEN

Universitetet valde ut två företag som fick utföra konserveringsarbetet under Universitetsmuseets ledning: Konservointipalvelu Löytö samt Konservointiliike Patina. Under konserveringsprojektet uppdagades en hel del ny information om universitetets skulpturer och deras strukturer.

Läs mer i bloggen (på finska): <https://blogs.helsinki.fi/parakennuksen-peruskorjaus/2020/11/10/yliopiston-kipsiveistoskokoelman-historia-ja-konservointi/>

Gipsskulpturer på Ashmolean Museum vid Oxford universitet.

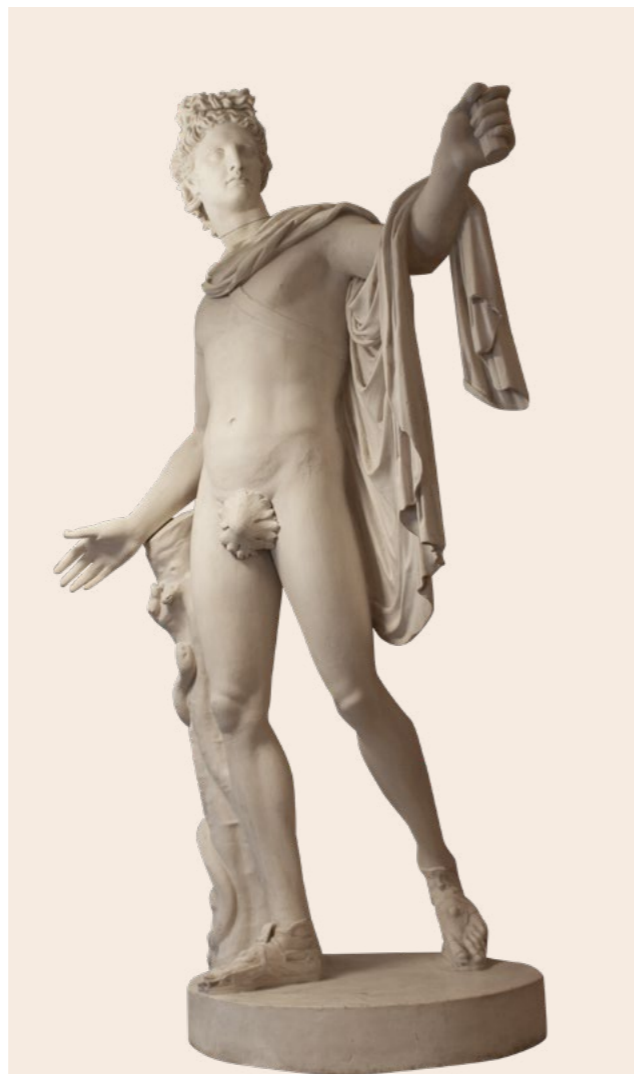


TRAPPA, NORRA SIDAN

DEN STORA KVINNAN FRÅN HERCULANEUM

Skulpturens kvinna är klädd i en omsorgsfullt draperad dräkt för adelsdamer, och hon har gudfruktigt skylt sitt huvud. Marmororiginalet påträffades på 1700-talet vid en teater i staden Herculaneum, och skulpturen är i dag belägen i Dresden. Skulpturen representerar en populär skulpturtyp som avbildar den romerska tidens adelsdamer. Det finns mer än hundra versioner av skulpturen, och många av dem har ett porträttansikte. Den stora kvinnan från Herculaneum var antagligen avsedd att föreställa någon i den kejsarliga familjen, trots att ansiktet är helt idealiserat. Den ingraverade texten på skulpturen skulle identifiera kvinnan och beskriva hennes meriter.

Kvinnan från Herculaneum upptogs i universitetets samlingar år 1874. Skulpturen köptes in från Museum der Gypsabgüsse i Dresden.



TREDJE VÅNINGEN

APOLLO DI BELVEDERE

Skulpturen är baserad på en marmorskulptur från romerska tiden, som i sin tur sannolikt är en kopia av en bronskulptur av den atenska bildhuggaren Leochares från 340–330-talen fvt. Den romerska skulpturen från ca 100-talet evt. ingår i Vatikanska museets samlingar. Skulpturen påträffades redan i slutet av 1400-talet i Grottaferrata nära Rom. Skulpturen föreställer guden Apollo som precis skjutit i väg en pil från sin båge.

Universitetets Apollo di Belvedere införskaffades från Paris 1843, på samma gång som Laokoongruppen och Artemis från Versailles. Skulpturerna är de första förvärven till universitetets skulptursamling.

Apollo stod framme i universitetsbiblioteket under nästan hela 1800-talet och ställdes senare i universitetets huvudbyggnad, på gamla sidan.

LAOKOONGRUPPEN

Den stora skulpturhelheten Laokoongruppen är en kopia av en antik romersk skulptur som föreställer den trojanska prästen Laokoon och hans två söner.

Skulpturgruppen påträffades i Rom i ruinerna av Domus Aurea år 1506. Skulpturgruppen i marmor har attribuerats till bildhuggarna Hagesandros, Polydoros och Athanodoros från Rhodos. Den romerska författaren Plinius (23–79 evt.) nämner en Laokoonskulptur i marmor som de tre bildhuggarna tillverkat. Skulpturen tillverkades sannolikt mellan åren 50–25 fvt. Originalskulpturen står i dag i Vatikanen. Senare restaureringar på skulpturen har avlägsnats, och den ser till vissa delar mycket anorlunda ut än gipskopian i Helsingfors universitet.

Universitetets skulptur köptes in från Paris år 1843 med medel som studenterna samlat in. Gipskopior av Artemis från Versailles och Apollo di Belvedere införskaffades på samma gång. De här tre skulpturerna är de första skulpturerna i universitetets skulptursamling. Man ville ställa fram gipsskulpturerna i universitetets lokaler, och de fick stå i universitetsbiblioteket under nästan hela 1800-talet. Senare ställdes skulpturerna i universitetets huvudbyggnad, på gamla sidan.



ARTEMIS FRÅN VERSAILLES

Skulpturen Artemis från Versailles, som hör Helsingfors universitets samlingar, är en gipskopia av en antik skulptur som föreställer gudinnan Artemis. Verket är också känt under namnet Diana från Versailles. Diana var den romerska motsvarigheten till gudinnan Artemis. I universitetets gipsskulptursamling är skulpturen etablerad som Artemis, som brukar avbildas som jägare. I den grekiska mytologin är hon jaktens, månens, barnafödandets, vilddjurens och skogarnas gudinna.

Artemis från Versailles är en kopia av en romersk marmorskulptur, som i sin tur baserar sig på en bronskulptur av den atenska bildhuggaren Leochares från 340–330-talet fvt. Artemis är en av de första antika skulpturerna som fraktades till Frankrike. Påve Paulus IV skänkte bort skulpturen till den franska kungen Henrik II på 1550-talet. I dag står skulpturen i Louvren i Paris.

En gipskopia av Artemisskulpturen köptes in från Paris år 1843 med medel som universitetets studerande samlat in. Samtidigt köptes också Laokoongruppen och Apollo di Belvedere. Affären sköttes av Nils Abraham Gyldén (1805–1888), adjunkt inom klassisk filologi vid Helsingfors universitet. Gyldén var också den som tog initiativ till projektet. Man ville ställa fram gipsskulpturerna i universitetets lokaler, och de fick stå i universitetsbiblioteket under nästan hela 1800-talet. Senare ställdes skulpturerna i universitetets huvudbyggnad, på gamla sidan.

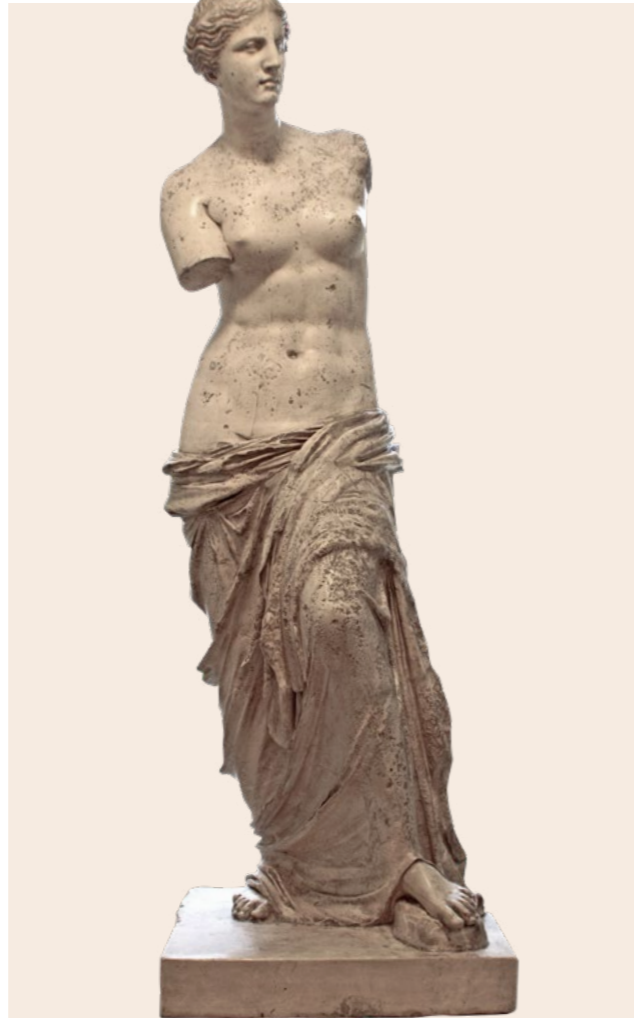
KORRIDOR, NORRA SIDAN

PARTHENONFRISEN (DEL)

En gipskopia på en relieffris i marmor, som tillverkades ca åren 443–437 fvt. för att pryda Parthenon-templet på berget Akropolis i Aten. Bildhuggaren Fidias (ca 490–430 fvt.) översåg byggarbetet och pryndandet av templet. Universitetets gipsfriser föreställer en procession med människor och ekipage, sittande och stående gudafigurer samt vikandet av en peplos, ett grekiskt plagg för kvinnor. Processionen som avbildas på frisen är antagligen Panthēnaia-tåget, som var en del av de årliga festligheterna för gudinnan Athenes ära. I samband med firandet skänkte folket ett peplos-plagg till gudinnan.

I dag finns den största delen av frisen belägen på British Museum i London, dit den skaffades på samma gång som de andra s.k. Elginskulpturerna. Den engelske lorden Elgin lät ta loss nästan alla skulpturer i Parthenon 1801–1812 och transporterade dem sedan till England. De återstående delarna av frisen har förflyttats till Akropolis-museet i Aten. Frisens totala längd var 160 meter och de bevarade delarna mäter 128 meter. Frisen hade placerats på 12 meters höjd, mätt från tempelpelarnas stoder. Såsom alla antika marmorskulpturer var även frisen målad med granna färger. Parthenonfrisen hör till den antika konstens mest utforskade och tolkade skulpturer.

Universitetet förvärvade frisen år 1872 från Desachy i Paris.



VENUS FRÅN MILO

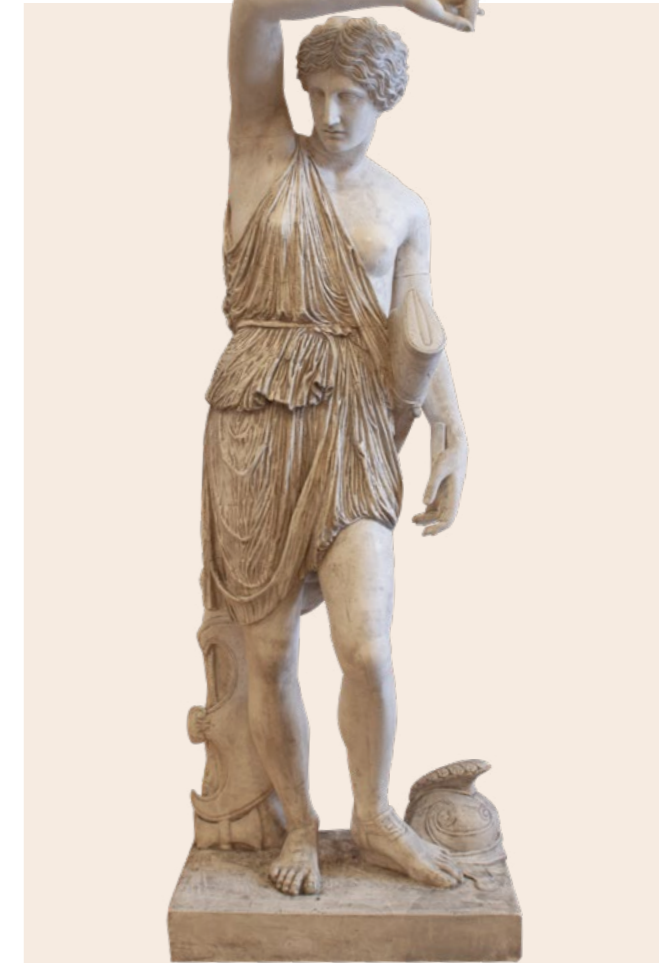
Gipskopia av en grekisk marmorskulptur som föreställer Venus (eller Afrodite, som hon hette i den grekiska mytologin), kärlekens och skönhetsgudinna. Skulpturen påträffades år 1820 på ön Melos som hör till ögruppen Cykladerna. Franska diplomater köpte skulpturen med sig och skänkte den till kung Ludvig XVII. Kungen lät ställa skulpturen i Louvren, där den står än i dag. Frankrike hade ett skriande behov av antika mästerverk efter att Louvren tvingats återlämna antika skulpturer som Napoleon tagit som krigsbyte. Stoden av Venus från Milo var signerad av den okända hellenistiska bildhuggaren Alexandros från Antiochia, men myndigheterna vid Louvren undanhöll denna upplysning för att kunna attribuera skulpturen till någon av de stora bildhuggarna i antikens Grekland, Fidias eller Praxiteles. I dag uppskattas Venus från Milo vara från ca år 100 fvt. Skulpturen saknar armar, och det finns många förslag på hur de kunde ha sett ut. Möjligtvis har Venus hållit ett äpple i den vänstra handen.

TRAPPA, NORRA SIDAN

MARS/ARES BORGHESE

Mars var en av de viktigaste gudarna för antikens romare. Han var krigets gud och jordbrukets beskyddare. Mars grekiska motsvarighet var Ares, överguden Zeus och hans makas, Heras, son. Ares var också känd för sitt hemliga förhållande till kärleksgudinnan Afrodite.

Universitetets Mars/Ares Borghese är en gipskopia av en skulptur i marmor som köptes in till Louvren år 1807 och ingick i släkten Borgheses samlingar. Skulpturen är från romartiden, men Mars ställning och pansaraktiga kropp har drag av den grekiska bildhuggarkonsten på 400-talet fvt.



AMAZON

Gipskopia av en skulptur föreställande en amazon eller kvinnlig krigare. Det finns flera kända amazonskulpturer från antikens tid, och dessa förknippas med en berättelse av den romerska författaren Plinius (23–79 evt.). Plinius berättar att fem bildhuggare i antikens Grekland tävlade om vem som kunde skapa den bästa amazonskulpturen till det berömda Artemistemplet i Efesos. Universitetets gipsskulptur grundar sig på en romersk marmorskulptur som i dag är belägen i Vatikanens museer, den så kallade Mattei Amazon. Den här typen av skulptur attribueras vanligtvis till Fidias (ca 480–432 fvt.). Enligt en annan antik källa lutar sig Fidias Amazon mot sitt spjut, men Mattei Amazons händer har restaurerats så att de vilar på hennes båge. Skulpturens huvud har restaurerats i Capitoliums museer att motsvara en annan skulptur av amazontypen. Enligt Plinius berättelse var det bildhuggaren Polykleitos (400-talet fvt.) som till slut segrade i tävlingen, och Fidias Amazon tog andra plats.

Vi vet inte när universitetet köpte gipskopian, men verket är införskaffat från Louvren i Paris.

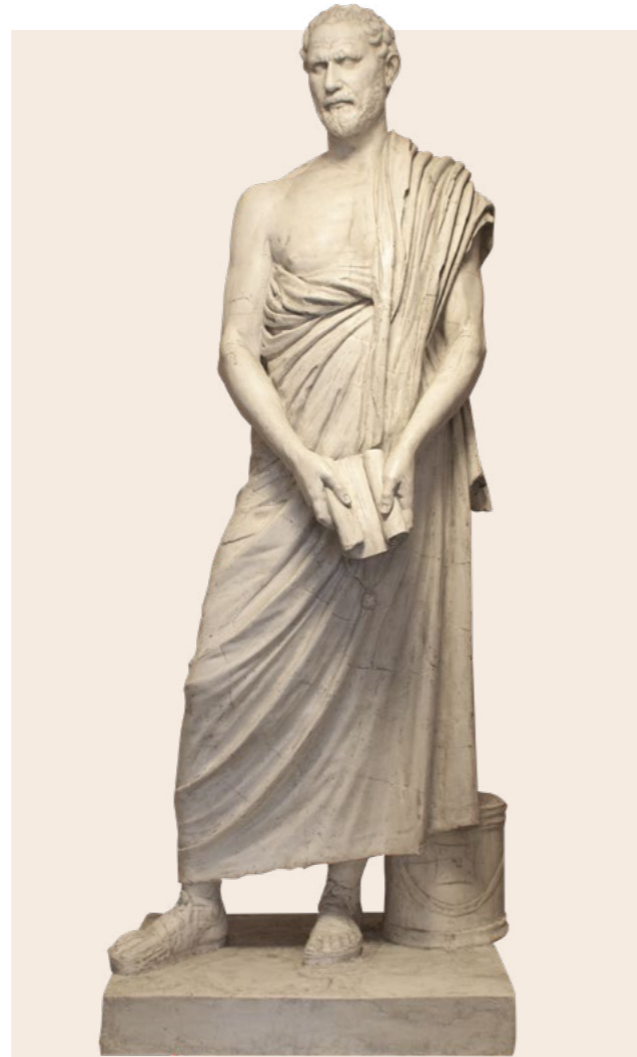
FJÄRDE VÅNINGEN, KORRIDOR, NORRA SIDAN

BELVEDERETORSO

En gipskopia av en marmorskulptur signerad av den atenska Apollonios Nestors son. Skulpturen beräknas vara från det första århundradet fvt. eller möjligtvis det första århundradet evt. Skulpturen föreställer en mansfigur som sitter på en fäll av ett kattdjur. Om fällen var av ett lejon, skulle det identifiera mannen som Herakles. En panterfäll skulle förknippa mannen med Dionysos, och då skulle det kunna vara fråga om satyren Marsyas. Andra förslag till mannens identitet är cyklopen Polyfemos eller Aias, hjälten från det trojanska kriget. Skulpturen är förmodligen en version av en hellenistisk bronskulptur.

De tidigaste uppgifterna om skulpturen kommer från mitten av 1400-talet, då skulpturen ingick i kardinal Prospero Colonnas (ca 1410–1463) samlingar. Efter det övergick skulpturen i bildhuggare Andrea Bregnos (1418–1506) ägo och upptogs senare i påve Clemens VII:s (1523–1534) samlingar. I dag står skulpturen i Museo Pio-Clementino, som hör till Vatikanmuseerna. Tillsammans med Laokoongruppen och Apollo di Belvedere hör skulpturen till de mest berömda skulpturerna på Belvedereplatsen i Vatikanen. Skulpturens inflytande kan urskiljas bland annat i freskerna i Sixtinska kapellet, som målats av Michelangelo (1475–1564).

Gipskopiens inköpsår är okänt, men verket är införskaffat från Louvren i Paris.



FJÄRDE VÅNINGEN

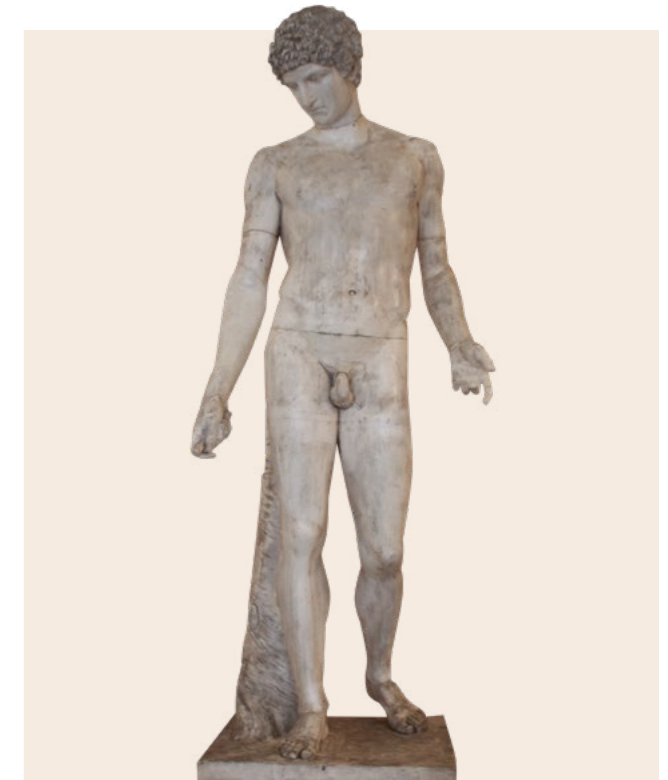
DEMOSTHENES

Den grekiske statsmannen Demosthenes levde 383–322 fvt. Han var en politisk motståndare till Makedoniens ökade inflytande och tog till slut sitt eget liv. År 280 fvt. tillverkade Polyeyktos postumt ett idealiserat bronsporträtt av Demosthenes. Porträttet ställdes fram i Aten. De tiotal romerska skulpturer som föreställer Demosthenes baserar sig sannolikt på det här porträttet. I skulpturerna avbildas Demosthenes efterklokt försjunken i dystra tankar. Marmororiginalet till universitetets gipskopia har möjligen påträffats i Toscana. Det stod i Villa Aldobrandini i Rom på 1700-talet, och Vatikanen köpte skulpturen därifrån år 1823. Verket har restaurerats på flera ställen i ansiktet, fötterna och armarna, och plinten är också ny. Skulpturen står nu framme i galleriet Braccio Nuovo på Museo Chiaramonti, som hör till Vatikanmuseerna.

VILANDE SATYR/ ANAPAUOMENOS

Skulpturen Vilande satyr är även känd under namnet Anapauomenos, ett namn härlett från grekiskans ord för "vilande". Skulpturen föreställer en satyr som lutar sig mot en trädstam. Skulpturtypen var väldigt populär i antiken. Det finns mer än 100 kända versioner av skulpturen, och de har påträffats på flera olika ställen runt Medelhavet. Skulpturen har associerats med bildhuggaren Praxiteles (ca 390–320 fvt.) satyrskulptur, och författaren Plinius (23–79 evt.) ansåg skulpturtypen vara berömd. Plinius ger ingen mer ingående beskrivning, men den vilande satyrens anknytning till Praxiteles bildhuggeri har motiverats med skulpturtypens popularitet. Satyrens ställning och stil påminner också om en annan skulptur av Praxiteles: den olympiska skulpturen av Hermes och Dionysosbarnet.

Universitetets gipsskulptur är en kopia av det romerska marmororiginalet, den sannolikt mest kända versionen av satyrtypen. Skulpturen finns i Capitoliums museer i Rom och har beräknats vara från kejsar Hadrianus tid, ca 130 evt. Gipskopian införskaffades från Louvren 1871. En romersk version av Vilande satyr i marmor kom till Finland från Ryssland efter den ryska revolutionen. Skulpturen ingår i en privat samling i Finland.



"ANTINOUS" FRÅN CAPITOLIUM

Gipskopia av en romersk marmorskulptur, som påträffades i början av 1700-talet i kejsar Hadrianus villa i Tivoli. Skulpturen beräknas vara från 100-talet fvt. (de graverade pupillerna började dyka upp på skulpturer i början av 100-talet fvt.), antagligen från kejsar Hadrianus regim (117–138 evt.).

Skulpturen ansågs länge föreställa ynglingen Antinous, som var Hadrianus älskare. Antinous drucknade i Nilen 130 evt. Han blev föremål för dyrkan och skulpturer föreställande honom spreds över hela riket. Berättelsen om Antinous fascinerade många på 1700- och 1800-talen, och man tyckte sig gärna finna hans drag i många antika skulpturer. De egentliga Antinouskulpturerna har sedermera identifierats på basis av härstilen, och den "Antinous" som står i Capitolium passar inte längre in i den rådande uppfattningen av Antinous. Den anses däremot allmänt i dag föreställa guden Hermes.

Marmororiginalet för den här skulpturen står i dag i Capitoliums museer i Rom. Skulpturen var dragplåstret i kardinal Albanis samlingar, tills påve Clemens köpte den 1733. Han lät ställa skulpturen i Capitoliums museer, som öppnades 1734 som det första publika konstmuseet i världen.

Universitetets gipskopia köptes år 1875 från Louvren.

HERMES MED DIONYSOSBARNET

Gipsskulpturen är en kopia av ett verk hugget i parisk marmor som påträffades under arkeologiska utgrävningar i Heras tempel i Olympia år 1877. Den grekiska geografen Pausanias, som levde på 100-talet evt. nämner i sina skrifter en skulptur som föreställer Hermes och Dionysosbarnet som stod i Olympia och var tillverkad av den grekiska bildhuggaren Praxiteles (ca. 390–320 fvt.). Skulpturen antas alltså vara Praxiteles verk, och hans stildrag, som ofta nämns i antikens konsthistoria, har i hög grad rekonstruerats utgående från Hermesskulpturen. Skulpturen härstammar ändå högst antagligen från en senare tid, eftersom plinten dvs. grundplattan och sandalmodellen är mer moderna. Skulpturen kan vara en senare kopia av Praxiteles original eller gjord av någon annan bildhuggare med samma namn. Originalskulpturen saknar fötter, men det högra fotbladet finns kvar. När skulpturen hittades hade skulpturens hår fortfarande spår av röd färg, som möjligtvis har varit rester från grundlagret för förgyllningen. Skulpturen är tillverkad av ett enda marmorblock.

Universitetets gipskopia köptes in från Berlin år 1888. Originalen står i det arkeologiska museet i Olympia i Grekland.



MARCELLUS

Marcellus i universitetets samling är en gipskopia av ett marmororiginal från den romerska tiden, ca år 20 fvt. Skulpturen i parisk marmor ingick i påvens samling i Rom. Den franska kungen Ludvig XIV köpte skulpturen år 1684 och ställde fram den i spegelsalen i Versailles. Från Versailles flyttades skulpturen till Louvren, där den står än i dag.

Skulpturen föreställer sannolikt Marcellus, Augustus systerson och hans dotters första make. Augustus planerade att göra Marcellus till sin efterföljare, men Marcellus dog i förtid år 23 fvt. I skulpturen är Marcellus avbildad som guden Hermes som vägleder de dödas själar till underjorden. Skulpturen är tillverkad av bildhuggaren Kleomenes från Aten, och konstnären har signerat sitt verk. Signaturen är inristad på sköldpaddans skal, under Marcellus mantel.

Universitetets gipskopia köptes år 1871 från Louvren.

APOLLO SAUROKTONOS/ ÖDLEDÖDAREN

Det finns mer än 20 kända versioner av den här skulpturen, och ovanligt nog finns det även bronskulpturer bland de bevarade verken. Marmorskulpturen som var förebild för universitetets gipskopia ingick i samlingen som Napoleon köpte in från prins Camillo Borghese (1777–1832) år 1808. Skulpturen, som i dag står i Louvren, är romersk och från det första århundradet evt. Det är den mest kända versionen av skulpturtypen Apollo Sauroktonos. Skulpturtypen grundar sig sannolikt på ett grekiskt original, antagligen en bronskulptur kallad Apollo Sauroktonos, tillverkad av bildhuggaren Praxiteles (ca 390–320 fvt.). Skulpturen föreställer den unga guden Apollo som siktar på en ödla med pil och båge. I skrifter av den romerska författaren Plinius (23–79 evt.) och poeten Martialis (ca. 40–104 evt.) finns beskrivningar av skulpturen, och identifikationen av de bevarade skulpturerna baserar sig på dessa beskrivningar.

Gipskopian av Apollo Sauroktonos köptes in år 1872 från Louvren. Louvrens kopior av antika skulpturer ansågs hålla bättre kvalitet och var också förmånligare än skulpturer från tyska museer.



SOFOKLES

Skulpturen föreställer den grekiska dramatikern Sofokles (496/495–406 fvt.). Den grekiska originalskulpturen var tillverkad i brons ca 340–330 fvt. Den hör sannolikt till en skulpturgrupp, föreställande de tre stora tragiska poeterna, som stod framme i Dionysosteatern i Aten. Utöver Sofoklesskulpturen bestod skulpturgruppen av idealiserade porträtt på Aischylos och Euripides. Universitetets gipsskulptur baserar sig på en romersk marmorkopia från ca 100-talet. Den hittades i ett privat bostadshus i Italiens Terracina år 1839.

Skulpturen från romartiden står framme i Museo Gregoriano Profano (gick under namnet Museo di Laterano före 1970), som grundades 1844 och hör till Vatikanmuseerna. Den här typen av Sofoklesskulptur kallas också för Lateranotypen, enligt museets tidigare namn.

Universitetets gipskopia köptes in från Desachy i Paris år 1872.



KORRIDOR, SÖDRA SIDAN, FJÄRDE VÅNINGEN

HERA LUDOVISI

Hera (ibland Juno) Ludovisi är ett kolossalt marmorhuvud från 100-talet evt., och utgör en del av en kolossalskulptur i flera olika material. Det första omnämmandet av skulpturen är från 1500-talet, då den hörde till kardinal Federico Cesis (1500–1565) samlingar. Skulpturen fick sitt namn efter år 1622, när den köptes av kardinal Ludovico Ludovisi (1595–1632). I dag ingår skulpturen i det romerska museet Museo Nazionale Romanos samlingar.

Hera Ludovisi föreställer sannolikt en kvinna som hör till den kejserliga släkten Julius-Claudius, möjligtvis Antonia den yngre i form av en gudinna. Gudinnan i fråga kan vara Juno (Hera), Ceres eller Fortuna.

Gipskopian av Hera köptes till universitetet år 1875 från Frankfurt am Main. Den stod några år i 1930-talets slut i konsistoriesalen på Fabiansgatan 33.



TRAPPA, SÖDRA SIDAN

STÅENDE DISKUSKASTARE

En gipskopia av en marmorskulptur som föreställer en naken diskuskastare. Den romerska skulpturen hittades vid Via Appia år 1771. Påve Pius VII lät köpa in skulpturen till Vatikanens samlingar år 1792. Skulpturens huvud kommer från en annan skulptur, även den föreställande en idrottare. Huvudet påträffades i samma utgrävningar som diskuskastaren och fogades samman med kroppen. En mer känd diskuskastartyp från antikens tid föreställer en idrottare beredd att kasta diskus, och baserar sig på den grekiska bildhuggaren Myrons (400-talet fvt.) bronskulptur. Den vilande diskuskastaren representerar genom sin ställning och avbildning av muskulaturen en stil som är närmare bildhuggaren Polykleitos (400-talet fvt.) stil. Den antas vara en romersk version av en bronskulptur som föreställer en diskuskastare. Bronskulpturen är tillverkad av Polykleitos lärning Naukides i början av 300-talet fvt. Den romerska författaren Plinius (23–79 evt.) beskriver skulpturen i sina skrifter. Det finns totalt fem helt bevarade romerska versioner av skulpturen.

Gipskopian köptes in 1871 från Louvren.

ARTEMIS FRÅN GABII/ ARTEMIS BRAURONIA

Artemis från Gabii är en marmorskulptur som enligt namnet påträffades i Gabii nära Rom år 1792. Skulpturen är också känd under andra namn, såsom Artemis Brauronia eller Flicka som fäster sin mantel. Originalen för universitetets gipskopia står i dag i Louvren och är en av de fem kända romerska versionerna av den här skulpturtypen. Den grekiske geografen Pausanias (100-talet evt.) nämner en skulptur av bildhuggaren Praxiteles (ca. 390–320 fvt.) som föreställer Artemis i staden Brauron. I Pausanias beskrivningar står skulpturen vid Akropolis i Aten. Kläddoffer från unga kvinnor var en del ritualerna av Artemiskulten i Brauron. Artemis från Gabii anses därför representera Praxiteles skulpturer, där gudinnan Artemis klär sig i en dräkt som hon fått. Dessutom uppvisar Artemis från Gabii drag av Praxiteles stil. Dessa drag har huvudsakligen härletts ur den olympiska skulpturen av Hermes och Dionysosbarnet.

Gipskulpturen förvärvades av Eichler i Berlin år 1871.



ATHENE GIUSTINIANI

En gipskopia av en skulptur från Antoninus tid, som i sin tur är en kopia av ett grekiskt original i brons förmodligen från 400- eller 300-talet fvt. De första omnämningarna av skulpturen är från 1631, då den hörde till släkten Giustianis samlingar. Påve Pius VII lät köpa in skulpturen till Vatikanens samlingar år 1817. I dag står originalskulpturen i galleriet Braccio Nuovo i Museo Chiaramonti, som hör till Vatikanmuseerna. Sfinxen på Athenes hjälm är ett tillägg från senare restaureringar, de båda armarna likaså.

Universitetet köpte gipskulpturen 1872. Varifrån verket förvärvades är inte känt, möjligtvis kommer skulpturen från Berlin.



HELSINGFORS UNIVERSITETSMUSEUM

ÖVERSÄTTNING: ACOLAD FINLAND OY

SKULPTURBILDER: SAARA SEPPÄLÄ (NR. 5 TIMO HUVILINNA), HELSINGFORS UNIVERSITETSMUSEUM

GRAFISK DESIGN: SOILE LEMETTINEN, RIORIO