

Ansökningsobjekt: Urvalsprovet i ekonomi

Datum och tid: 7.5.2019 kl. 9.00-13.00

Skriv ditt namn och dina personuppgifter med tryckbokstäver.

Skriv ditt namn med latinska bokstäver (abcd...), inte till exempel med kyrilliska bokstäver (абгд...).

Om du inte har en finländsk personbeteckning, skriver du istället din födelsetid.

Efternamn	
Förnamn (alla)	
Personbeteckning	
E-postadress	
Telefon	

Kontrollera med hjälp av sidnumren att du har fått alla sidor.

Skriv din namnteckning i fältet nedan för att visa att du har kontrollerat ovan nämnda saker.

Namnteckning	
--------------	--

Om du vill att dina provsvar bedöms, lämna det nedanstående fältet tomt.

Om du inte vill att dina provsvar bedöms, skriv följande text i fältet nedan: "*Jag vill inte att mina provsvar bedöms*". I detta fall får du noll poäng i provet.

Att avstå från bedömning	
--------------------------	--

När du vill lämna in ditt prov

Kom ihåg att skriva din namnteckning på provkompendiets titelblad, samt ditt namn på alla sidor där detta begärs. När du går för att lämna in provet, ta med alla dina saker från din plats. Lämna in alla papper, också konceptpappret även om du har lämnat vissa eller alla uppgifter obesvarade. Bevisa din identitet när du lämnar in provpappren. Övervakaren antecknar att du deltagit i provet samt lämnat in provpappren i deltagarlistan. Övervakaren kan ge dig ett separat intyg över att du deltagit i provet om du behöver ett sådant.

Läs noggrant igenom alla anvisningar

- Kontrollera att ditt provkompendium utöver titelbladet och anvisningarna (s. 1–2) innehåller följande sidor:
 - provfrågor och svarsfält (s. 3–11)
 - ett konceptpapper för egna anteckningar
- Kontrollera att du har skrivit namn och personbeteckning på alla papper.
- Svara på frågorna klart och tydligt så som det står i boken.
- Skriv dina provsvar
 - på svenska eller finska.
 - på provkompendiet. Skriv varje svar i frågans svarsfält. Anteckningar som skrivits utanför svarsfältet beaktas inte i bedömningen.
 - med blyertspenna och med tydlig handstil. Otydliga anteckningar bedöms enligt det alternativet som ger minst poäng.
- Skriv inte alternativa svar. Om du skriver alternativa svar, beaktas endast det svar som ger minst poäng.
- Du kan planera dina svar och skriva egna anteckningar på konceptpappret. Anteckningarna på konceptpappret beaktas inte i bedömningen. Du har fått ett konceptpappersark. Du kan få mera konceptpapper av övervakaren.
- Placera ditt provmaterial så att deltagare som sitter nära dig inte kan se dina svar och anteckningar.

Poäng

Urvalsprovet poängsätts på skalan 0-30. Om det ges poäng separat per uppgift/del, anges detta vid uppgiften/delen. De som godkänns på grundval av urvalsprovet måste uppnå det minimiantal poäng som antagningsnämnden fastställer separat.

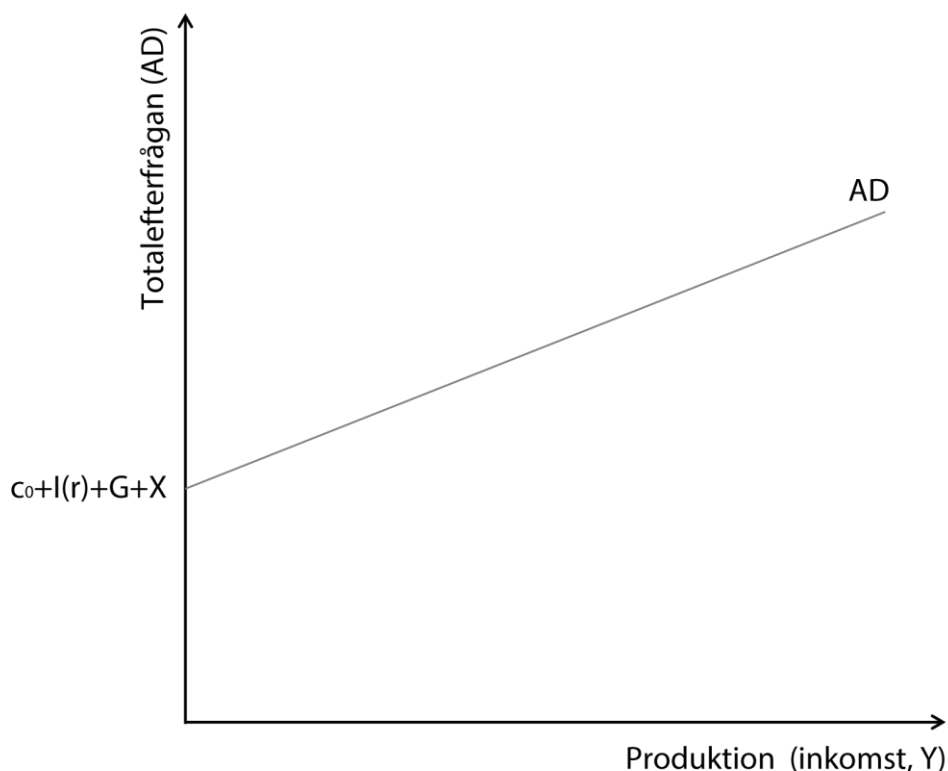
1. Definiera kort följande begrepp.

(a) Komparativ fördel (comparative advantage) (0–2 poäng)

(b) Automatisk stabilisator (automatic stabilizer) (0–2 poäng)

(c) Beveridgekurva (Beveridge curve) (0–2 poäng)

3. Figuren nedan illustrerar förhållandet mellan total efterfrågan och produktionen i en öppen ekonomi. Grafen beskriver ekvationen för total efterfrågan i ekonomin. Total efterfrågan (AD) i den öppna ekonomin fås igenom att summa ihop den inhemska konsumtionen C , investeringarna I , statens utgifter G och nettoexporten $X-M$, var X är exporten och M importen, så att $AD = C + I + G + X - M$. Konsumtionen bestäms av konsumenternas marginella konsumtionsbenägenhet c_1 (marginal propensity to consume), skattenivån t , inkomsten Y och av c_0 , d.v.s. den del av konsumtionen som är oberoende av inkomsten, så att $C = c_0 + c_1(1 - t)Y$. Investeringarna bestäms av räntenivån r , så att $I = I(r)$. Nettoexporten bestäms av exporten, den inhemska produktionen Y och den marginella importbenägenheten (marginal propensity to import) m , d.v.s. $X - M = X - mY$. Ekvationen för total efterfrågan är således $= c_0 + c_1(1 - t)Y + I(r) + G + X - mY$.

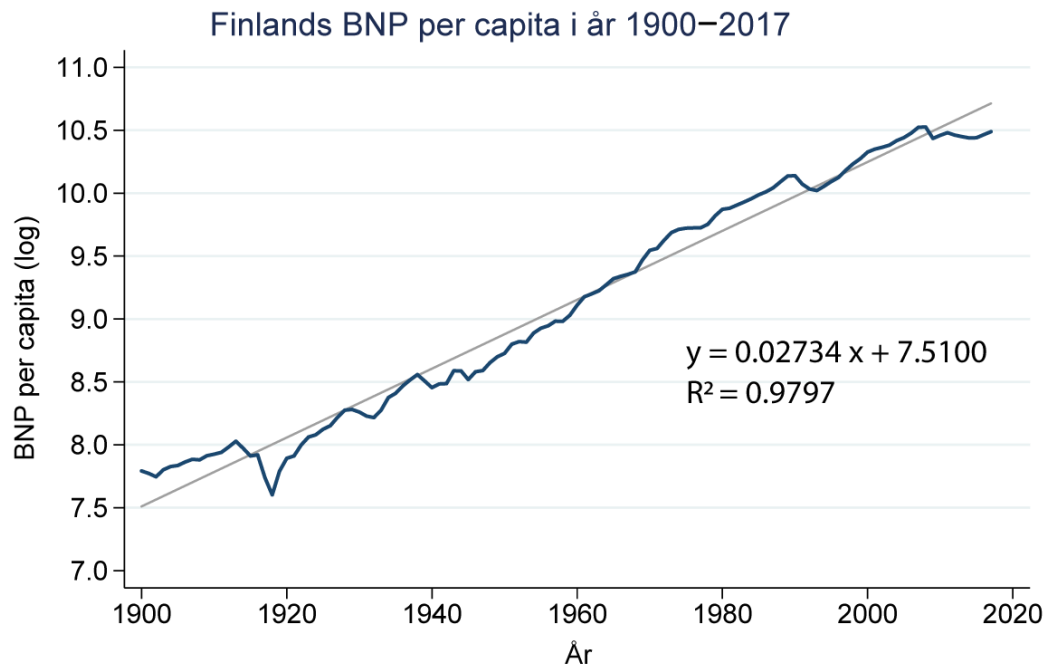


(a) Antag att ekonomin inledningsvis är i jämvikt, så att total efterfrågan är lika stor som produktionen. Beskriv denna situation och rita in den i figuren. (0–2 poäng)

(b) Antag sedan att ekonomin faller i en lågkonjunktur på grund av att konsumtionen (c_0) faller. Hur påverkas total efterfrågan och ekonomins jämvikt. Använd dig av figuren. (0–2 poäng)

(c) Hur kan centralbanken använda sig av penningpolitik för att försöka påverka ekonomin? Använd dig av figuren. (0–2 poäng)

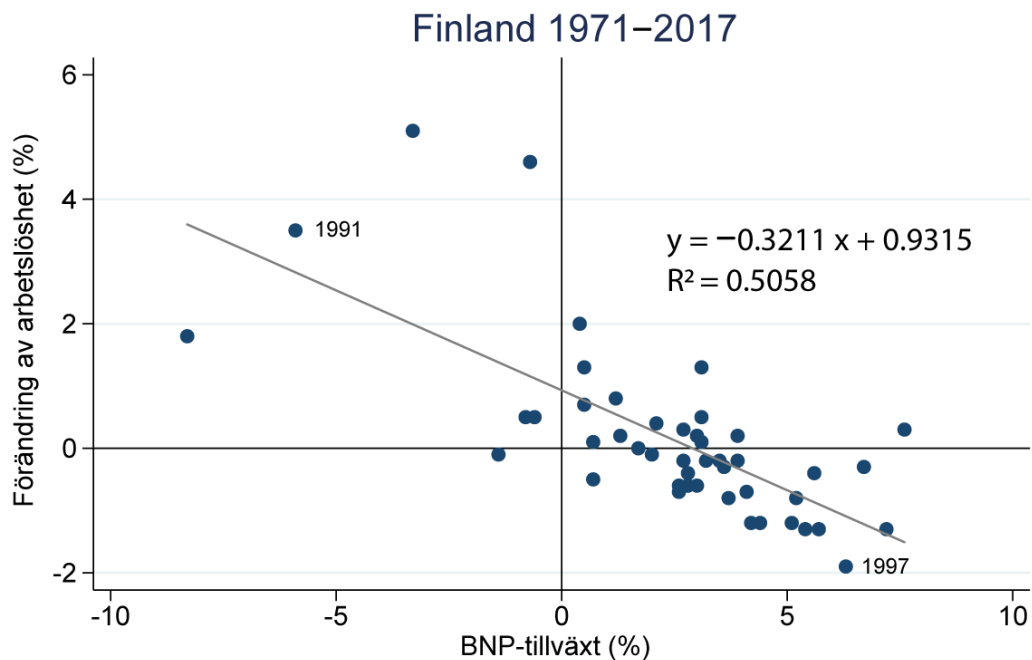
4. (a) I figuren nedan beskrivs Finlands bruttonationalprodukt (BNP) per person (logaritmisk skala) under åren 1900–2017.



Vilket av följande alternativ stämmer enligt figuren? Ringa in det rätta alternativet. (0–3 poäng)

- (a.1) Figuren visar att den genomsnittliga tillväxttakten är lägre under årtiondena efter år 1921 jämfört med åren före 1918.
- (a.2) Trendlinjens (the best-fit straight line) skärningspunkt (intercept) ger bruttonationalproduktens (BNP) årliga tillväxttakt mellan åren 1900 och 2017.
- (a.3) Figuren visar att den genomsnittliga tillväxttakten har sjunkit efter finanskrisen år 2008.
- (a.4) Inget av de ovanliggande alternativen stämmer.

(b) I figuren nedtill beskrivs förhållandet mellan bruttonationalproduktens (BNP) tillväxt och förändringen i arbetslöshetsgraden i Finland under åren 1971–2017.



Vilket av följande alternativ stämmer enligt figuren? Ringa in det rätta alternativet. (0–3 poäng)

- (b.1) Den förväntade (predicted) arbetslöshetsgraden är oförändrad då bruttonationalproduktens (BNP) tillväxt är noll.
- (b.2) Då bruttonationalprodukten (BNP) under året 1991 sjönk med ca. 6 procent, skulle den förväntade (predicted) ökningen i arbetslöshetsgraden ha varit ca. 1,9 procentenheter.
- (b.3) Då bruttonationalprodukten (BNP) under året 1997 steg med ca. 6 procent, skulle den förväntade (predicted) minskningen i arbetslöshetsgraden ha varit ca. en procentenhet.
- (b.4) Inget av de ovanliggande alternativen stämmer.

Hyvän vastauksen piirteet

Hakukohteen nimi: Taloustieteen kandiohjelma
Kokeen päivämäärä ja aika: 7.5.2019 kl. 9.00-13.00

1. Määrittele lyhyesti seuraavat käsitteet.

(a) Suhteellinen etu (comparative advantage) (0–2 pistettä)

Kaksi henkilöä tai maata, X ja Y, ja kaksi hyödykettä A ja B. X:llä on suhteellinen etu hyödykkeen A tuotannossa, jos yhden lisäyksikön A:ta tuottamisen kustannus suhteessa yhden lisäyksikön B:tä tuottamisen kustannuksiin on X:lle pienempi kuin Y:lle. Maan kannattaa erikoistua sellaisten tuotteiden tuottamiseen, joissa sillä on suhteellinen etu.

Hyvästä vastauksesta löytyvät sekä määritelmä että maininta erikoistumisesta.

(b) Automaattinen vakauttaja (automatic stabilizer) (0–2 pistettä)

Automaattinen vakauttaja on verotukseen ja tulonsiirtoihin liittyvä ominaisuus, joka tasapainottaa talouden nousu- ja laskusuhdanteita. Esimerkiksi työttömyysturvajärjestelmä toimii talouden automaattisena vakauttajana tasapainottamalla kokonaiskysynnän heilahteluja.

Hyvästä vastauksesta löytyvät sekä määritelmä että esimerkki automaattisesta vakauttajasta.

(c) Beveridge-käyrä (Beveridge curve) (0–2 pistettä)

Beveridge-käyrä kuvaa työvoiman kysynnän ja tarjonnan suhdetta. Käyrä piirretään koordinaatistoon, jossa y-akselilla on talouden avointen työpaikkojen osuus (avointen työpaikkojen osuus kaikista työpaikoista) ja x-akselilla työttömyysaste (työpaikkoja etsivien työntekijöiden osuus kaikista työntekijöistä). Beveridge-käyrä on laskeva: kun työttömyysaste on korkea, avoimia työpaikkoja on vähän ja päinvastoin.

Hyvästä vastauksesta löytyvät määritelmä sekä maininta siitä, että käyrä on laskeva.

2. (a) Mitä tarkoitetaan inflaatiolla (inflation) ja miten sitä mitataan? (0–3 pistettä)

Inflaatiolla tarkoitetaan yleisen hintatason nousua taloudessa ja sitä mitataan yleensä vuositasolla. Jos yleinen hintataso laskee, puhutaan deflaatiosta. Inflaatiota mitataan hintaindekseillä. Esimerkiksi kuluttajahintaindeksi mittaa kuluttajien ostamien hyödykkeiden ja palveluiden hintoja. Kuluttajahintaindeksiin valitaan hyödykkeitä ja palveluita, joita tyypillinen kotitalous kuluttaa. BKT-deflaattori puolestaan mittaa kotimaassa tuotettujen hyödykkeiden ja palveluiden hintoja ja sitä käytetään, kun halutaan puhdistaa BKT:sta inflaatio pois eli muuttaa nimellinen BKT reaalisesti BKTK:si.

Hyvästä vastauksesta löytyvät inflaation määritelmä sekä esimerkkejä hintaindekseistä.

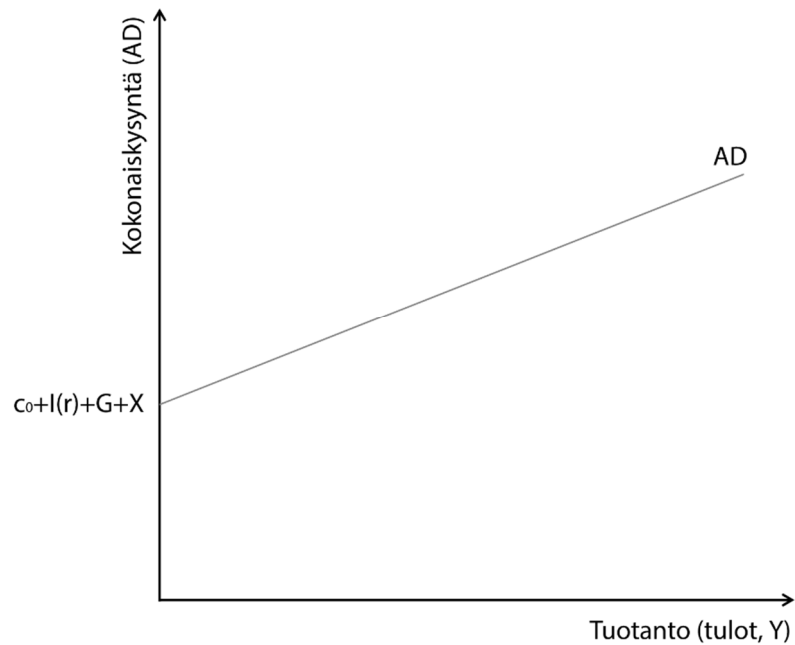
(b) Miten inflaatio liittyy keskuspankkien itsenäisyyteen? (0–3 pistettä)

Tutkimuksen mukaan työllisyyden ja inflaation välillä on positiivinen yhteys: mitä parempi työllisyys sitä korkeampi inflaatio (ns. Phillipsin käyrä). Poliitikkojen tavoitteena on korkea työllisyys ja matala inflaatio, mutta molempia tavoitteita on hankala saavuttaa. Monissa maissa onkin katsottu hyödylliseksi, että poliittisesta päätöksenteosta riippumaton, itsenäinen keskuspankki asettaa matalan inflaation rahapolitiikkansa tavoitteeksi. Keskuspankki, joka on asettanut inflaatiotavoitteen, nostaisi korkoa ja pienentäisi kokonaiskysyntää aina, kun työttömyys laskee alle inflaation vakauttavan tason. Jos kokonaiskysyntä puolestaan laskee ja talous uhkaa ajautua taantumaan, keskuspankki laskee korkoa palauttaakseen talouden kohti inflaatiotavoitettaan. Tutkimus myös osoittaa, että keskuspankin riippumattomuus auttaa laskemaan inflaatiota.

Hyvästä vastauksesta löytyvät työllisyyden ja inflaation yhteys, tavoitteiden ristiriita sekä keskuspankin politiikka, kun sillä on inflaatiotavoite.

3. Alla oleva kuvio kuvaa avoimen talouden kokonaiskysynnän ja tuotannon suhdetta. Kuvioon on piirretty talouden kokonaiskysyntää kuvaavan yhtälön kuvaaja. Avoimen talouden kokonaiskysyntä AD saadaan kun lasketaan yhteen kotimaan kulutus C , investoinnit I , valtion menot G ja nettovienti $X - M$, jossa X on vienti ja M on tuonti, eli $AD = C + I + G + X - M$. Kulutus riippuu kuluttajien rajakulutushalukkuudesta c_1 (marginal propensity to consume), veroasteesta t , tuloista Y ja tuloista riippumattomasta kulutuksesta c_0 eli $C = c_0 + c_1(1 - t)Y$. Investoinnit riippuvat

korkotasosta r , eli $I = I(r)$. Nettovienti riippuu, viennistä, kotimaan tuotannosta Y ja rajatuontiaasteesta (marginal propensity to import) m , eli $X - M = X - mY$. Kokonaiskysynnän yhtälöksi siis tulee $AD = c_0 + c_1(1 - t)Y + I(r) + G + X - mY$.



(a) Oletetaan, että talous on alun perin tasapainossa, eli kokonaiskysyntä on yhtä suuri kuin tuotanto. Kuvaile tilanne ja piirrä se kuvioon. (0–2 pistettä)

Tasapainossa kokonaiskysyntä = tuotanto. Piirretään kuvioon 45 asteen suora (sininen suora tehtävän lopusta löytyvässä kuviossa). Tasapaino löytyy kohdasta, jossa 45 asteen suora leikkaa AD-käyrän (piste A).

Hyvästä vastauksesta löytyvät sekä huomio, että tasapainossa $AD = Y$ ja että tasapaino löytyy 45 asteen suoran ja AD-suoran leikkauspisteestä. Hyvässä vastauksessa kuvio on piirretty oikein.

(b) Oletetaan seuraavaksi, että talous ajautuu taantumaan, koska kulutus (c_0) laskee. Mitä tapahtuu kokonaiskysynnälle ja talouden tasapainolle? Käytä kuviota apunasi. (0–2 pistettä)

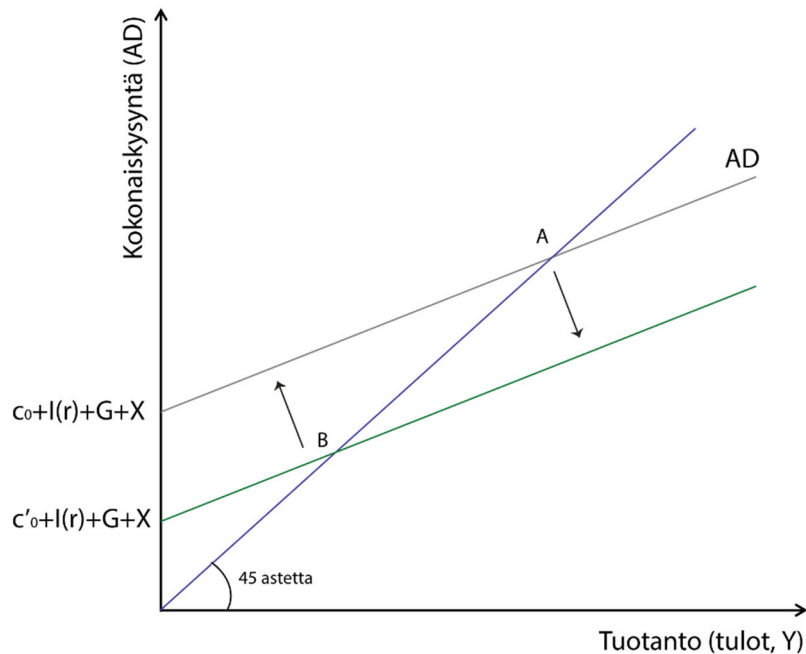
Kun c_0 laskee, niin kokonaiskysyntä laskee ja AD-suora siirtyy alaspäin (vihreä suora tehtävän lopusta löytyvässä kuviossa). Uusi tasapaino löytyy pisteestä B. Uudessa tasapainossa sekä kokonaiskysyntä että tuotanto ovat alhaisemmat kuin alkuperäisessä tasapainossa.

Hyvässä vastauksessa on havaittu että kulutuksen laskun myötä AD-suora siirtyy alaspäin ja että uudessa tasapainossa sekä kokonaiskysyntä että tuotanto ovat alhaisemmat kuin alkuperäisessä tasapainossa. Hyvässä vastauksessa kuvio on piirretty oikein.

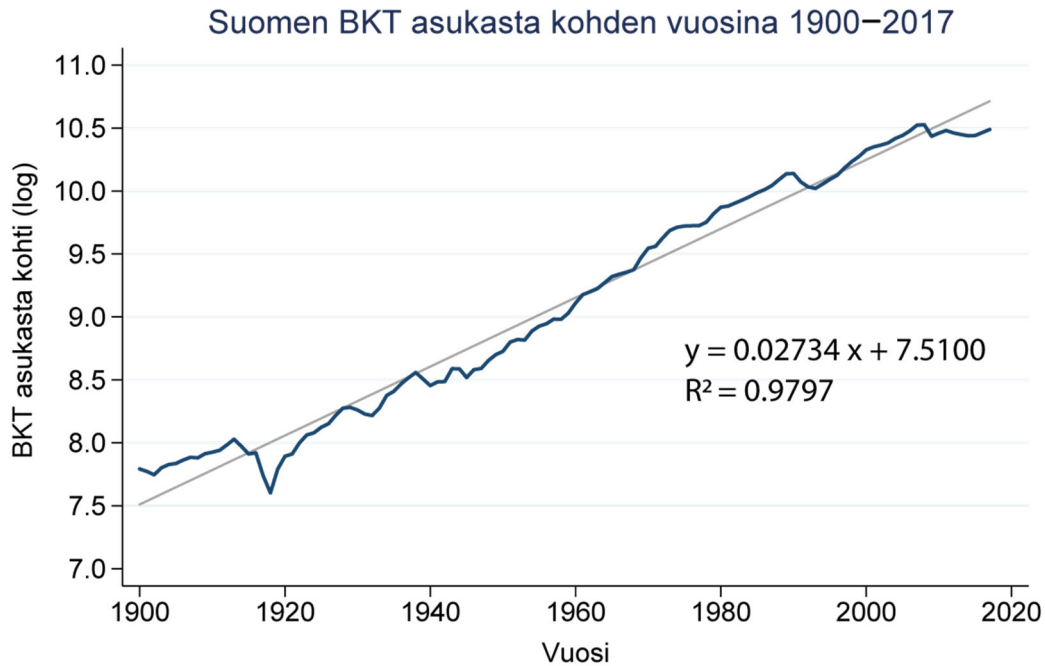
(c) Miten keskuspankki voi rahapolitiikan avulla pyrkiä vakauttamaan talouden? Käytä kuviota apunasi. (0–2 pistettä)

Keskuspankki voi pyrkiä vakauttamaan taloutta laskemalla korkotasoa $r \rightarrow r'$. Korkotason lasku lisää investointeja $I(r)$ ja nostaa AD-suoraa ylöspäin.

Hyvässä vastauksesta käy ilmi, että keskuspankki voi korkotason avulla pyrkiä palauttamaan talouden alkuperäiseen tasapainoon.



4. (a) Alla olevassa kuviossa on Suomen bruttokansantuote (BKT) asukasta kohti (logaritmiasteikko) vuosina 1900–2017.

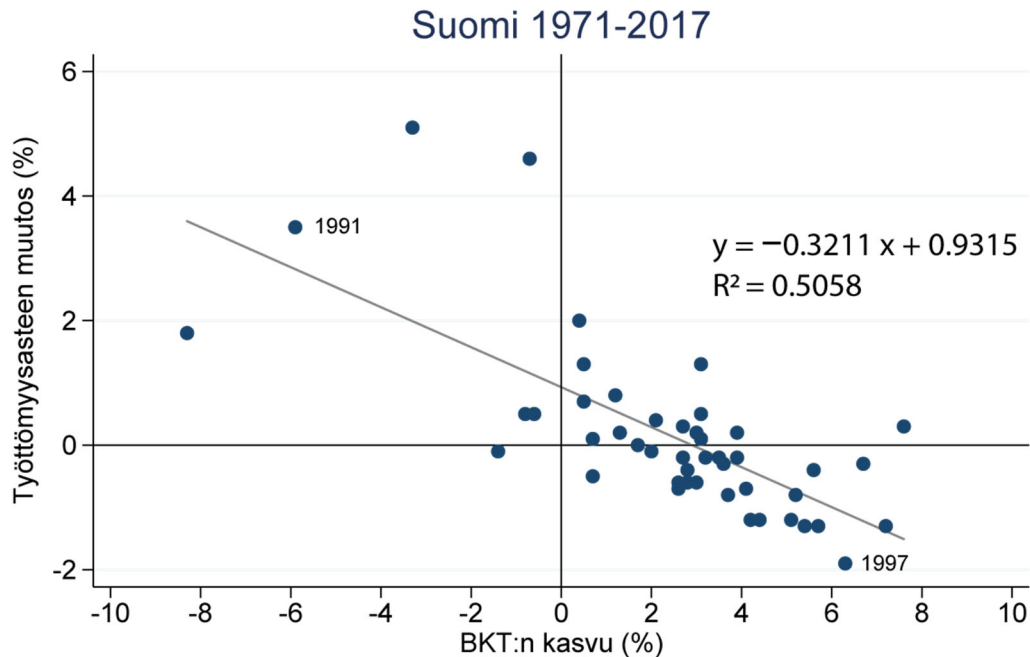


Mikä seuraavista vaihtoehdoista on kuvion perusteella oikea? Rengasta oikea vaihtoehto. (0–3 pistettä)

- (a.1) Kuvio osoittaa, että keskimääräinen kasvuvauhti oli alhaisempi vuosikymmeninä 1921 jälkeen kuin vuosikymmeninä ennen vuotta 1918.
- (a.2) Sovitetun suoran (the best-fit straight line) vakiotermin (intercept) on keskimääräinen vuotuinen BKT:n kasvuvauhti vuodesta 1900 vuoteen 2017.
- (a.3) Kuvio osoittaa, että vuoden 2008 finanssikriisin jälkeen keskimääräinen kasvuvauhti on hidastunut.
- (a.4) Mikään yllä olevista vaihtoehdoista ei ole oikein.

Oikea vastaus: (a.3) Sovitetun suoran (the best-fit straight line) kulmakerroin (slope) on keskimääräinen vuotuinen BKT:n kasvuvauhti vuodesta 1900 vuoteen 2017. Vuoden 2008 jälkeen kuvion käyrän kulmakerroin on laskenut eli keskimääräinen kasvuvauhti on hidastunut.

(b) Alla olevassa kuviossa esitetään BKT:n kasvun ja työttömyyden muutoksen välinen suhde Suomessa vuosina 1971–2017.



Mikä seuraavista vaihtoehdoista on kuvion perusteella oikea? Rengasta oikea vaihtoehto. (0–3 pistettä)

- (b.1) Ennustettu (predicted) työttömyysaste pysyy vakaana, kun BKT:n kasvu on nolla.
- (b.2) Kun vuonna 1991 BKT laski noin 6 prosenttia, niin työttömyysasteen ennustettu (predicted) nousu olisi ollut noin 1.9 prosenttiyksikköä.
- (b.3) Kun vuonna 1997 BKT nousi noin 6 prosenttia, niin työttömyysasteen ennustettu (predicted) lasku on noin yhden prosenttiyksikön.
- (b.4) Mikään yllä olevista vaihtoehdoista ei ole oikein.

Oikea vastaus: (b.3) Piirtämällä x-akselilta 6 prosentin kohdalta pystysuora viiva harmaalle suoralle ja leikkauskohdasta puolestaan vaakasuora viiva y-akselille päädytään y-akselilla noin ykkösen kohdalle. Tulos saadaan myös sijoittamalla $x = 6$ kuviossa olevaan yhtälöön ja saadaan, että y on noin yksi.

5. Mitä tarkoitetaan globalisaatiolla? Analysoi esimerkin avulla, ketkä ovat globalisaation voittajia ja häviäjiä. (0–6 pistettä)

Globalisaatiolla tarkoitetaan prosessia, jonka myötä maailman taloudet vapauttavat tavaroiden investointien, rahoituksen ja jossain määrin myös työvoiman liikkumista yli maiden rajojen. Globalisaatio lisää maailman talouksien integroitumista. Termiä käytetään myös ideoiden, kulttuurin ja jopa tautiepidemioiden vapaasta liikkuvuudesta yli rajojen.

Materiaalin esimerkissä tarkastellaan kahta maata, Kiinaa ja USA:ta, ja oletetaan, että maat tuottavat ainoastaan kahta hyödykettä: matkustajalentokoneita ja kulutuselektroniikkaa. Lisäksi esimerkissä oletetaan, että USA:lla on absoluuttinen etu molempien hyödykkeiden tuotannossa ja suhteellinen etu matkustajalentokoneiden tuotannossa. Kiinalla on puolestaan suhteellinen etu kulutuselektroniikan tuotannossa. Matkustajalentokoneiden tuotanto on pääomavaltaista ja kulutuselektroniikan tuotanto on työvoimavaltaista. Kiina ja USA aloittavat kaupankäynnin. Maat erikoistuvat sen hyödykkeen tuotantoon, jossa niillä on suhteellinen etu, eli Kiina erikoistuu kulutuselektroniikan tuotantoon ja USA erikoistuu matkustajalentokoneiden tuotantoon.

Maiden välinen kauppa lisää kuluttajien kulutusmahdollisuuksia molemmissa maissa, mutta se voi myös aiheuttaa intressiristiriitoja sekä maiden välille että maiden sisällä. USA:n erikoistuessa pääomavaltaiseen tuotantoon pääoman kysyntä maassa kasvaa ja Kiinan erikoistuessa työvoimavaltaiseen tuotantoon työvoiman kysyntä maassa kasvaa. Lyhyellä aikavälillä USA:ssa globalisaatiosta hyötyvät etenkin pääoman omistajat ja työnantajat. Työntekijät häviävät, sillä työvoiman kysyntä laskee ja elektroniikkateollisuuden työntekijöiden voi olla hankalaa löytää uutta työpaikkaa matkustajalentokoneiden tuotannosta. Pitkällä aikavälillä työvoiman kysyntä voi USA:ssa kuitenkin kasvaa, sillä kasvavat voitot luovat työnantajille kannustimet laajentaa lentokonetuotantoa. Kiinassa puolestaan työntekijät ovat globalisaation hyötyjiä. Kilpailu työvoimasta kasvaa, mikä nostaa palkkoja. Eriarvoisuus vähenee.

Hyvä vastaus sisältää globalisaation määritelmän sekä esimerkin, jossa lisääntyvän kansainvälisen kaupan mahdollisia hyötyjä ja haittoja on tunnistettu.