

**Hyytiälässä kesällä 2000 RTK-GPS mitattujen
maanmittauspisteiden pistekuvaukset**

Ilkka Korpela

Pistelista

n:o	P (Pohj)	I (Itä)	H (kork)	Kuvaus H = kork, W = leveys, N,NW,W,SW,...,NE = ilmans.
1	6862805,670	2515540,890	142,400	S-puol. H 1m, pyöreä kivi. Peltotien W-puolella. N-puolella toinen isohko kivi aivan vieressä.
2	6862674,710	2514701,840	150,700	Valkeajärven N-puolella. kivi H 0.5 m, W 1 m. Länteen viettävässä rinteessä.
4	6862347,330	2516393,100	173,600	Metsäautotien N-puol. nelikulm. kivi. H 0.5, W 1.2; vieressä NW-puolella pyöreä H 1 W 1.5 kivi
6	6860930,870	2515327,820	183,400	Sudenkydön M-autotieltä 50 m E. jäkäläisen avokalliolaikun N-päässä. kolmiomainen kivi: H 1, W 2 x 1.5
7	6861606,310	2516419,300	170,900	Lakuanjärven N-puoleisen m-autotien varressa S-puolella n. 25 m. Kivi pyöreä, H 1.2 W 1.5.
8	6859612,140	2516868,900	163,200	Moision tilan W-puolella, Forsttieltä saavutettavissa, 150 m suuntaan E. Kivi H 1.4 W 2.
9	6858704,414	2517940,440	136,1	Syväniemen talouskeskuksen tuntumassa. Pellolla pieni 1.5 x 1.5 m avokalliolaikku. Matala 0.1 m. koordinaatit 88M5042
10	6857621,110	2517089,970	158,000	Vuorijärven metsäautotien käänköpaikan E-puolella. Kivi H 1, W 1.8 x 1.4.
12	6857404,140	2518347,860	145,600	Ketunkankaalla. Ojasta nostettu kivi metsäautotien E-puolella n. 7 m tien keskeltä. H 0.5 W 0.8.
14	6858857,860	2516994,330	170,600	Kurilaanmäen m-autotieltä poikkeavan tonttitien N-puolella n. 32 m. Kaksi pientä kiveä, joista N-puoleinen H 0.3 W 1.5.
15	6858956,480	2516256,250	183,400	Kaakkolammen N-puoleinen mäen päällä. Avokallion reunassa 'seisova' kivi. H 0.9, W 0.8 x 0.7.
16	6858753,140	2516420,830	174,700	Kalliolla Kaakkolammin S-puolella kaksi kiveä joista E-puoleinen H 1, W 1.5.
17	6859704,910	2516490,080	174,700	Granvikin sahan ohi Forsttielle johtavan M-autotien SW-puolella n. 25 m tieltä. kivi H 0.5, W 2 x 1.
20	6860029,820	2517209,240	152,700	500 m SW Kolmikouran talosta. M-autotien E-puolella pyöreä kivi, H 0.8 W 1.
21	6858820,630	2515853,570	150,100	Kaakkolammilta 500 m NW. Ala-Hyytiäläntieltä suuntaan NE n. 35 m. Kumpareen päällä kivi, H 0.8. Vieressä pieni lohkare.
22	6858809,190	2516632,590	177,800	Neljän tien risteyksen N-puolella kalliossa 2 m tien reunasta sen W-puolella. Risteyksestä n. 40 m pohjoiseen.

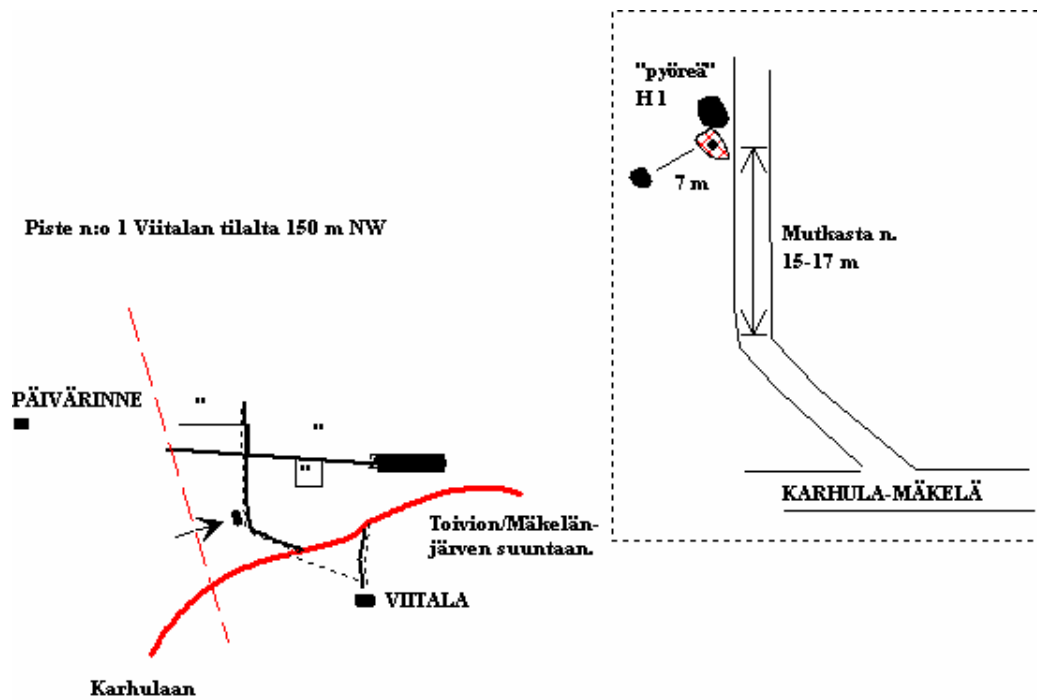
Kiintopisteet

64M220	6858955,387	2514105,087	188,3 (kolmiopiste)
76M7627 (kiinteän aseman sijoituspiste)	6861396,754	2515429,584	198,4 (kolmiopiste)
95M9511	6860365,954	2511907,412	166,1 (GPS-geodeettinen)
88M5042	6861501,986	2517707,073	161,0 (GPS-geodeettinen)
88M5041 (sama kuin piste n:o 9)	6858704,414	2517940,440	136,1 (GPS-geodeettinen)

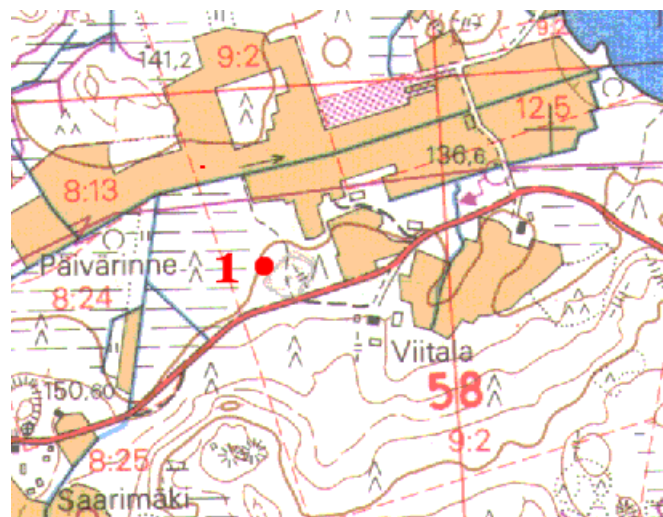
Kiintopisteiden pisteselituskorttien valokopiot (9 s.) liitteenä.

Piste n:o 1

1 6862805,670 2515540,890 142,500



Omistaja Mikko Lindell
03-4726434



Piste n:o 2

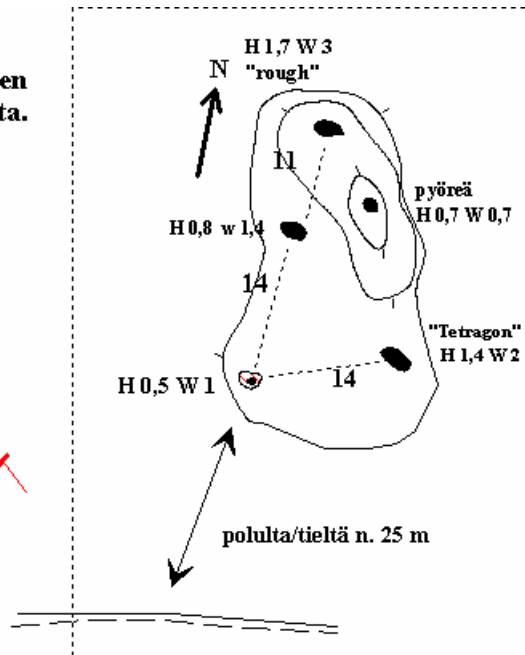
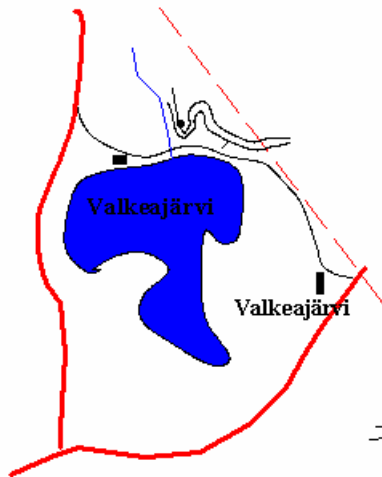
2

6862674,710

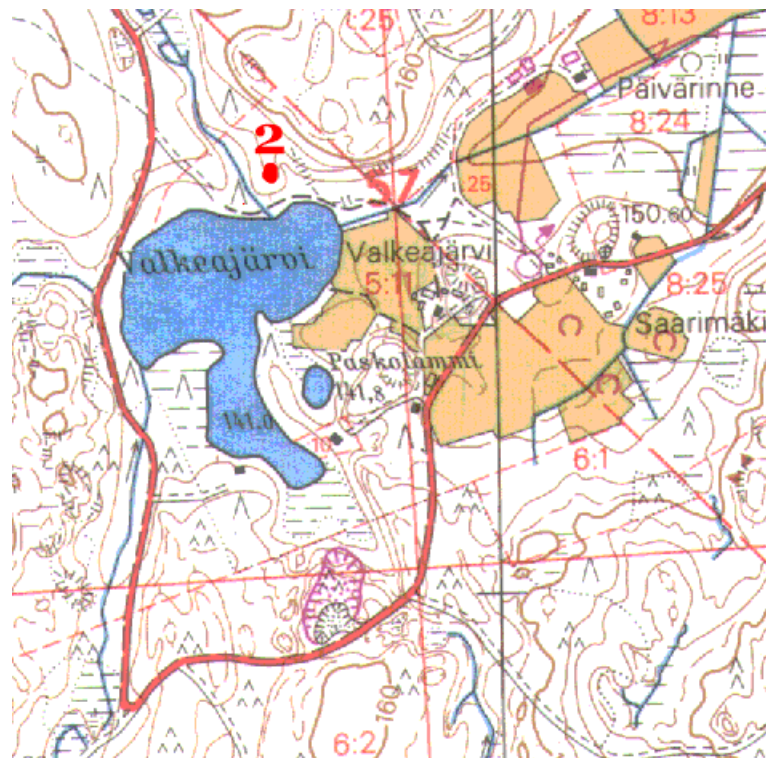
2514701,840

150,700

Piste n:o 2 kivessä Valkeajärven
N-päässä, n. 40 metriä rannasta.



Omistaja Jouko Kapli 03-4726974



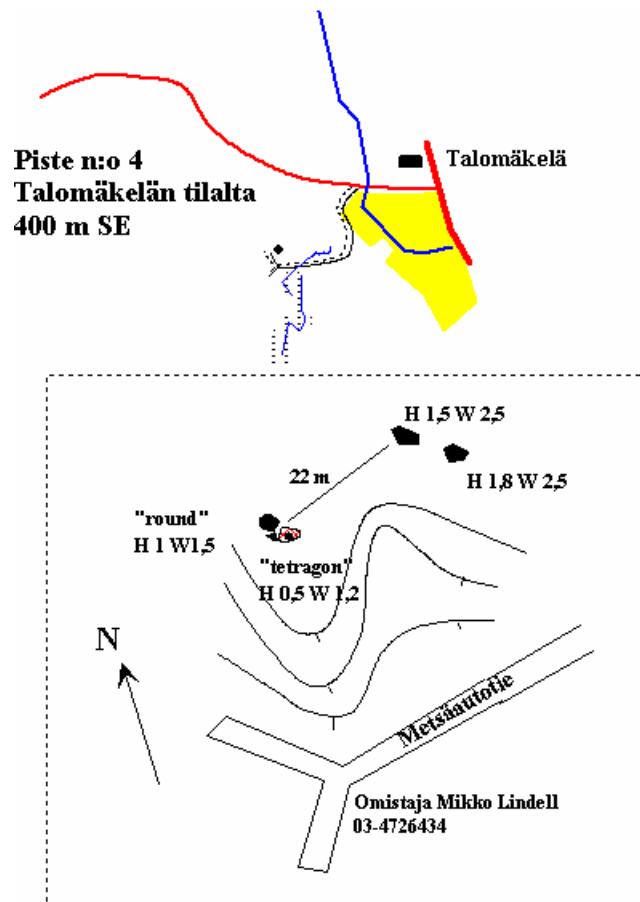
Piste n:o 4

4

6862347,330

2516393,100

173,600



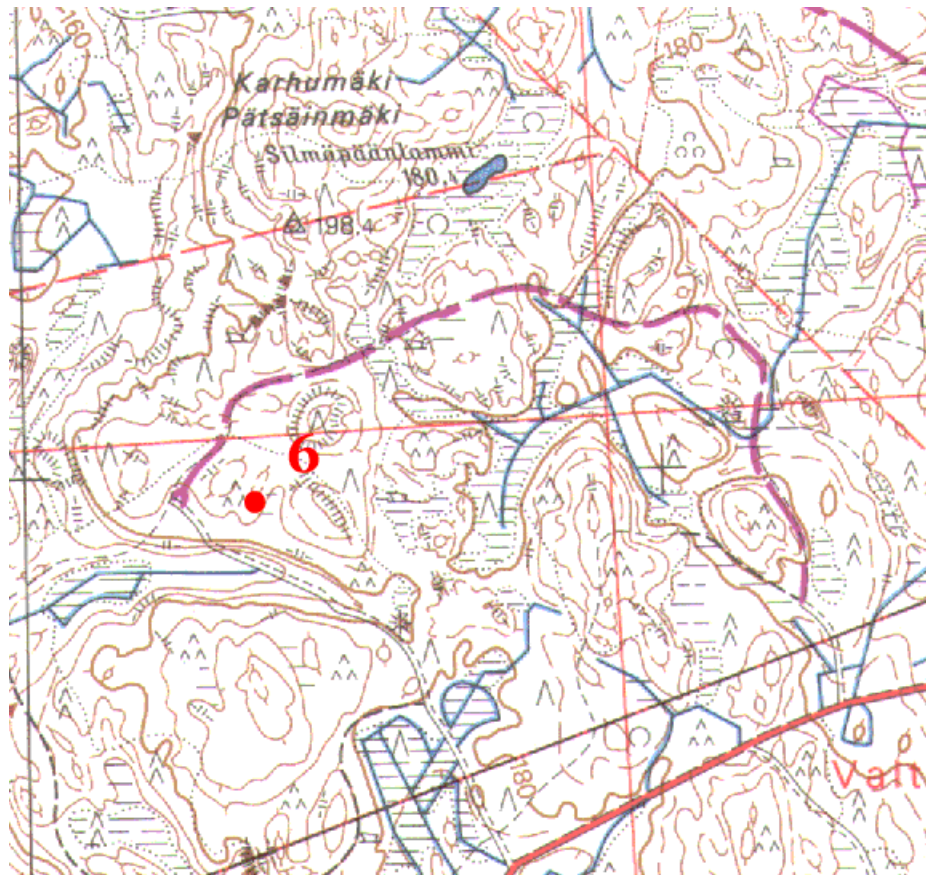
Piste n:o 6

6

6860930,870

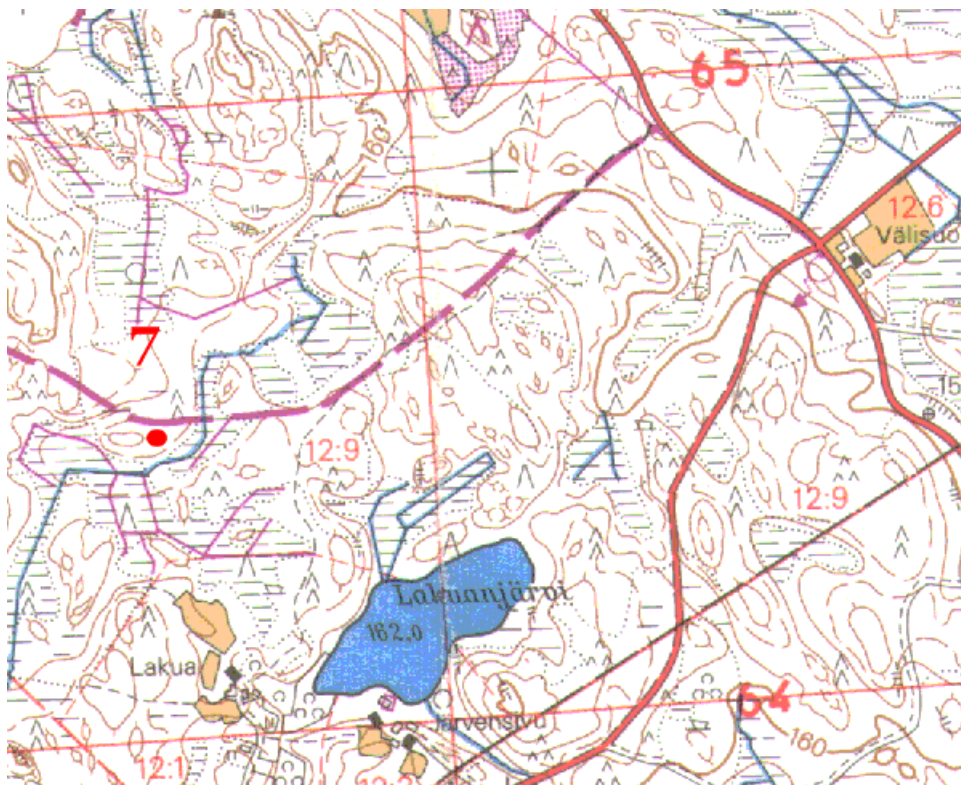
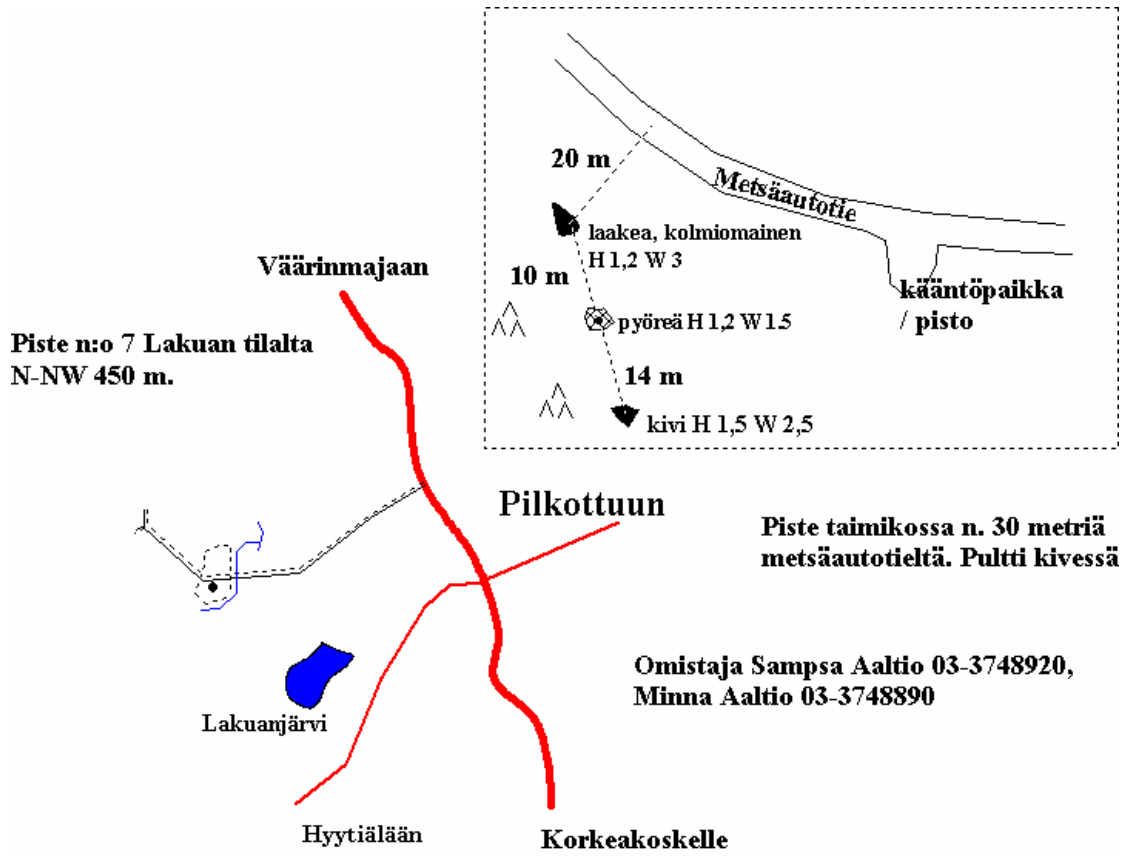
2515327,820

183,400



Piste n:o 7

7 6861606,310 2516419,300 170,900



Piste n:o 8

8 6859612,140 2516868,900 163,200

Metsäasemalle
/Granvikin sahalle

**Piste n:o 8 Moision talolta
300 m länteen**

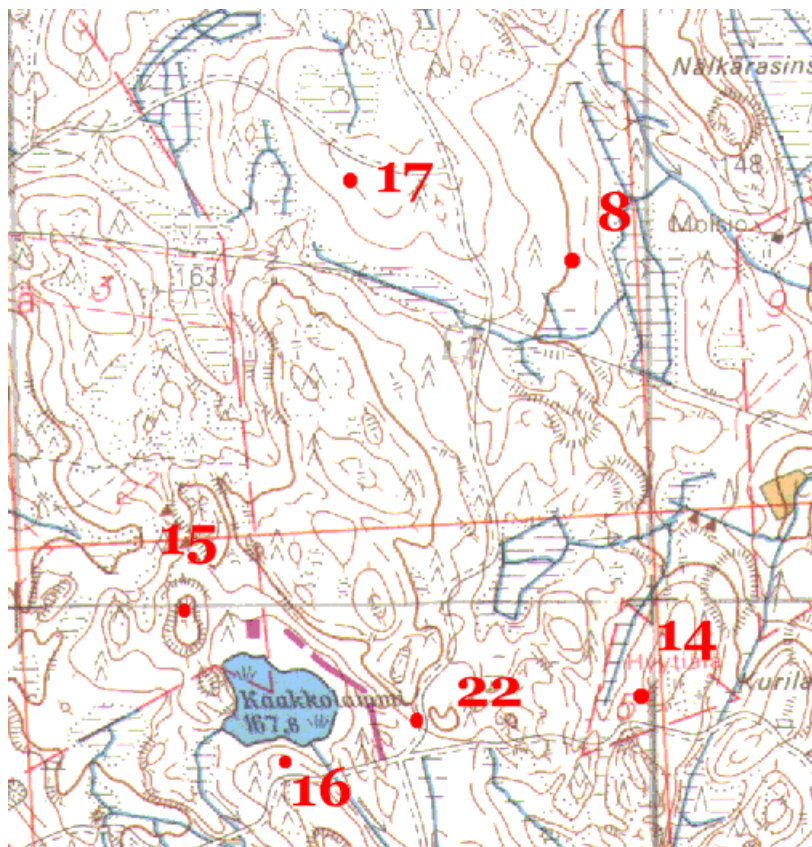
kivi H 1,5 W 3x1,5

kivien etäisyys 26 m

puittikivi H 1,4 W 2

kuusen kasvatuskeleet

Forsttie



Piste n:o 9

9

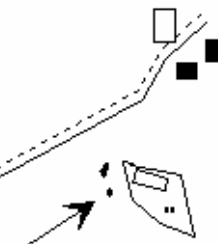
6858704,414

2517940,440

136,100

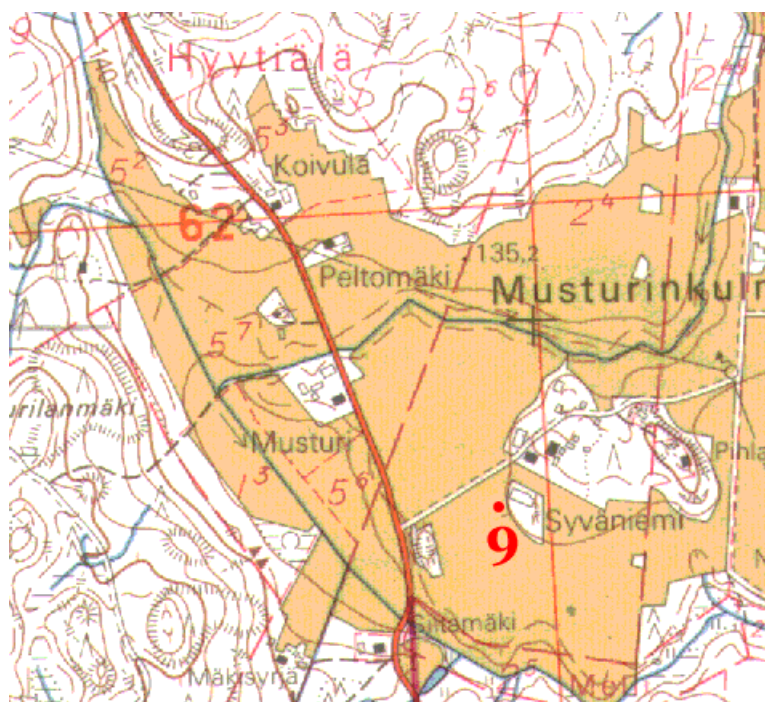
Väärinmajaan

Piste n:o 9 MML:n kiintopiste Syväniemen tilan talouskeskuksen alueella (omist. Pertti Pulkki, 03-3358226)



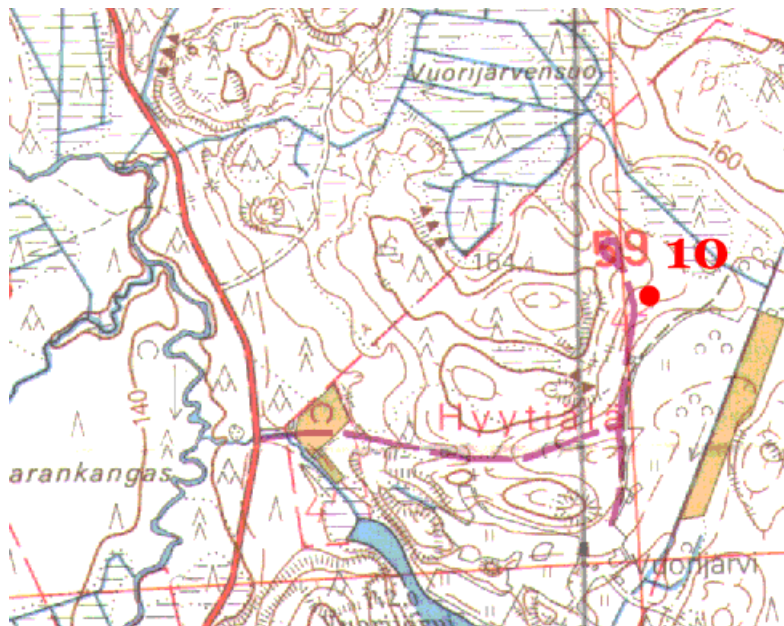
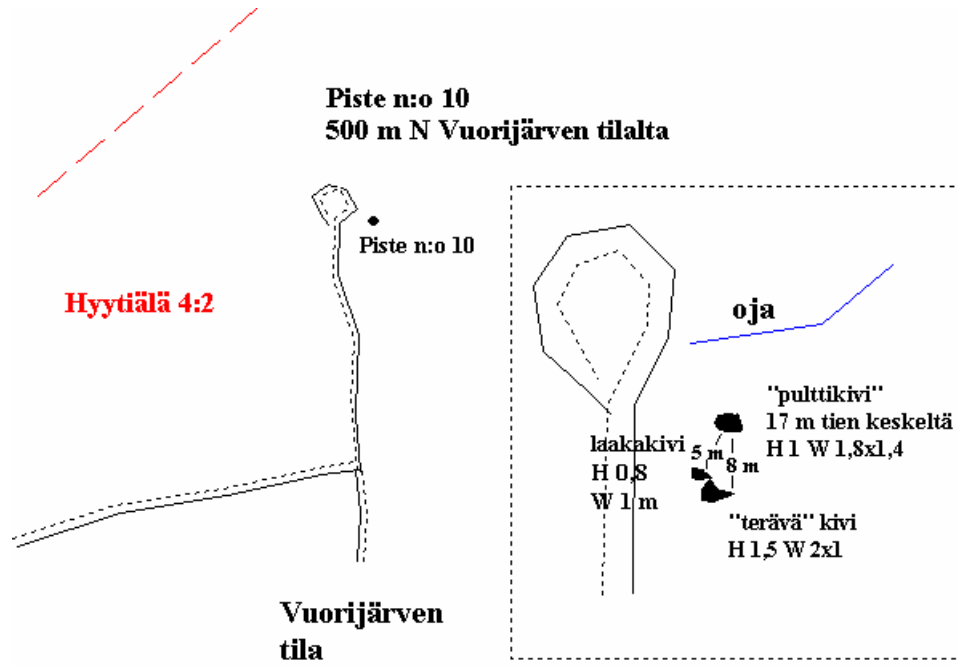
kivi pellolla n. 10 metriä pellon reunasta

Korkeakoskelle



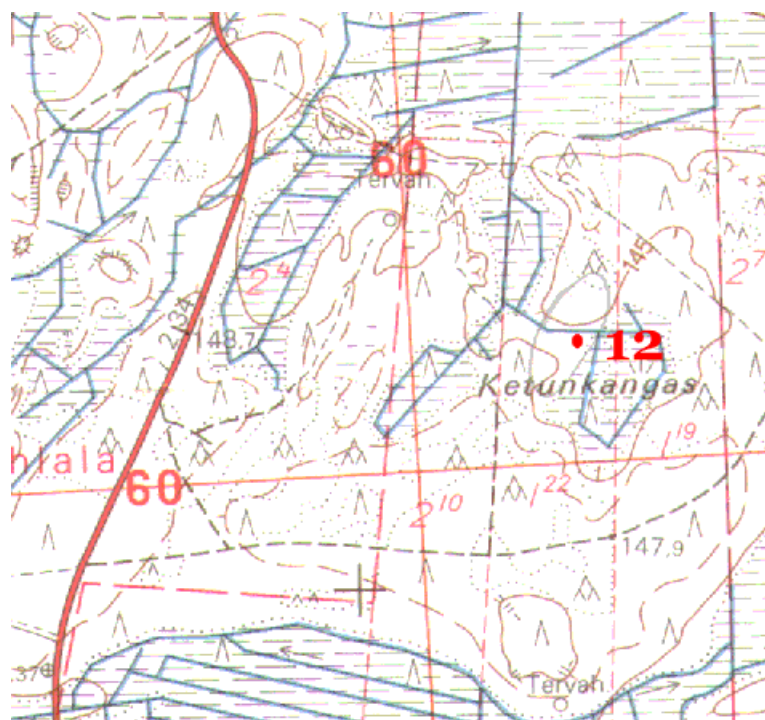
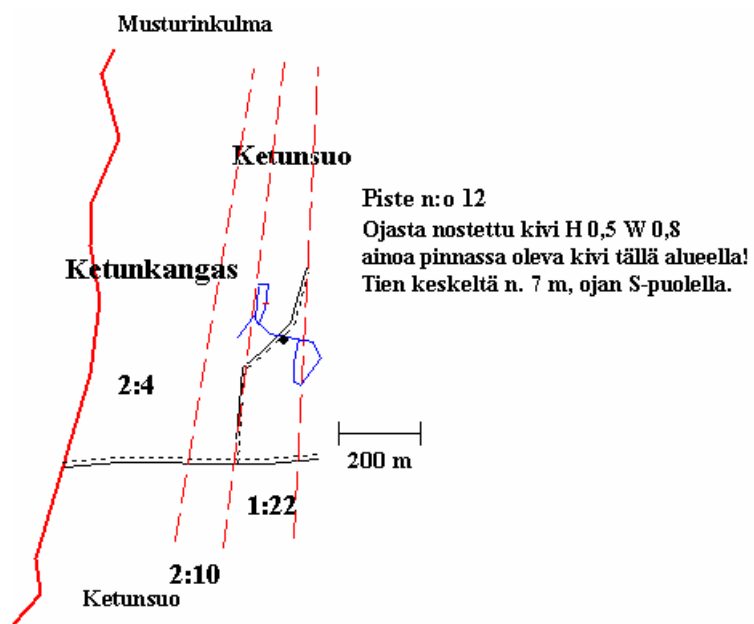
Piste n:o 10

10 6857621,110 2517089,970 158,000



Piste n:o 12

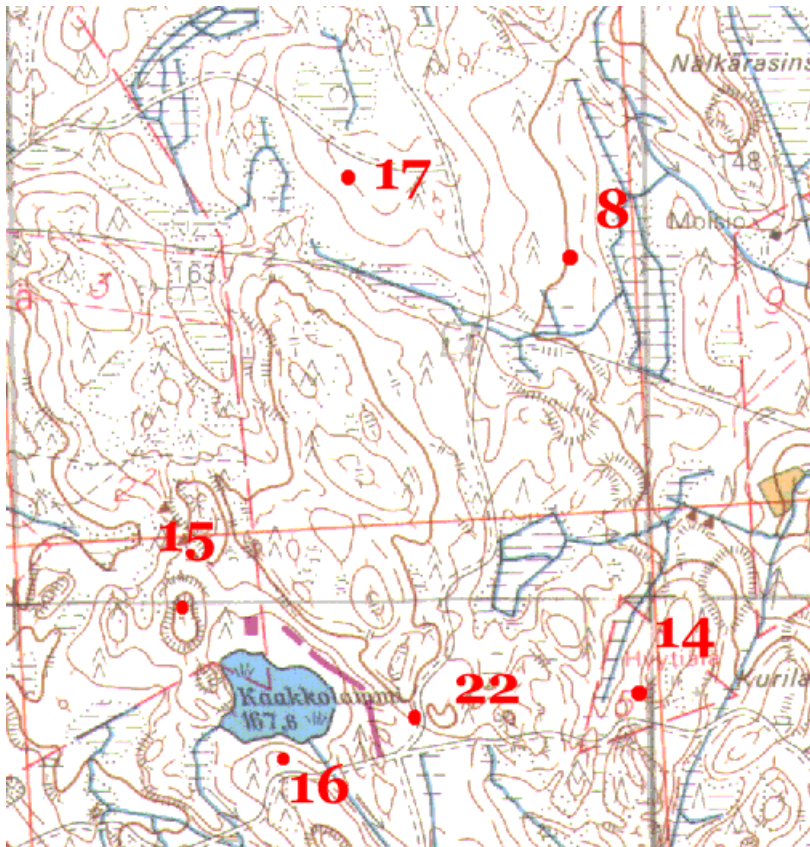
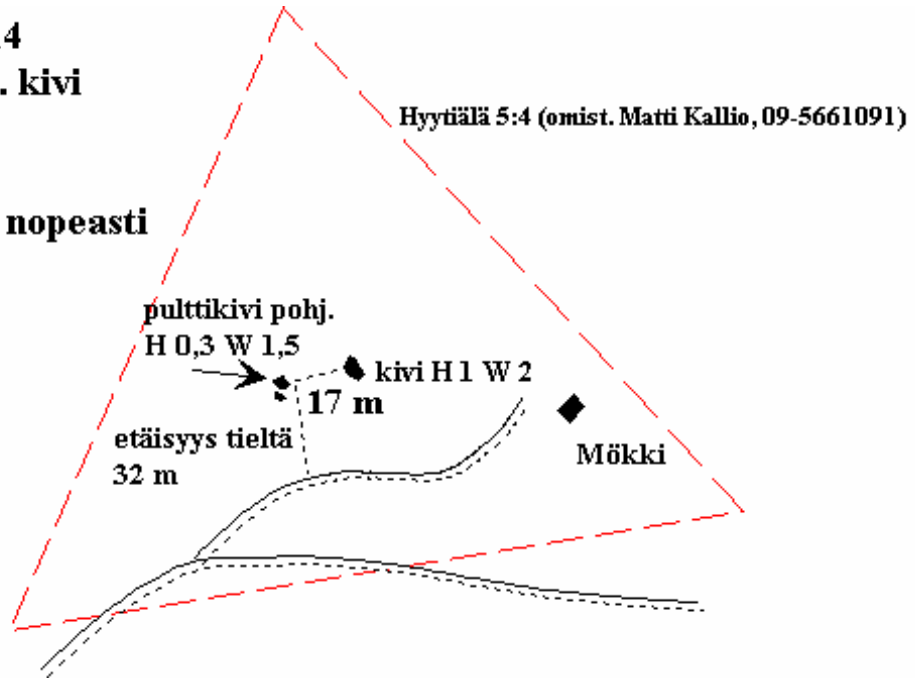
12 6857404,140 2518347,860 145,600



Piste n:o 14

14 6858857,860 2516994,330 170,600

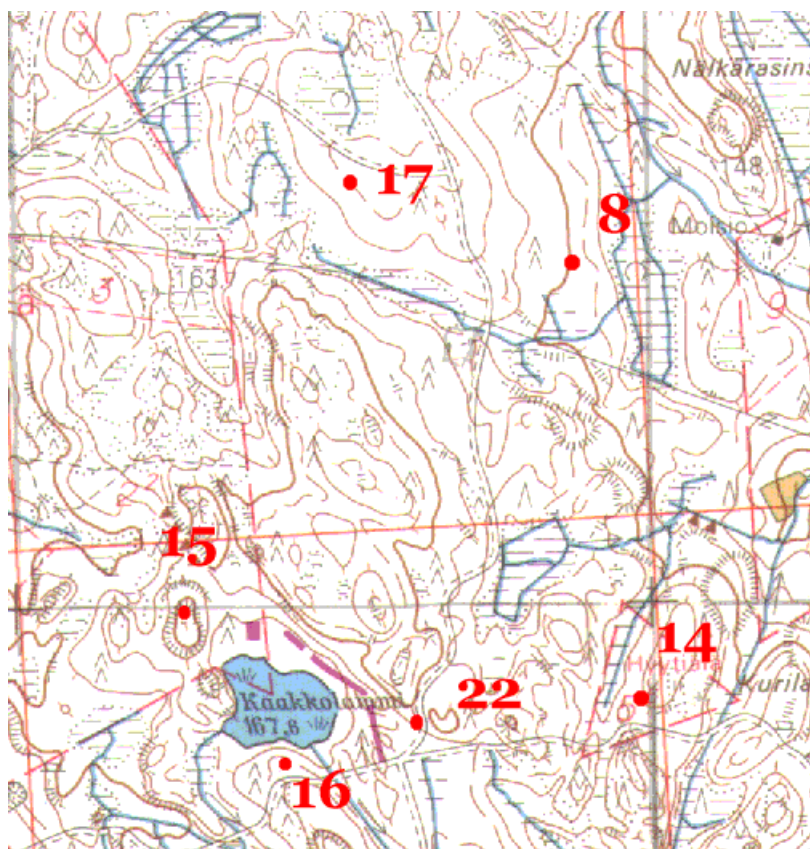
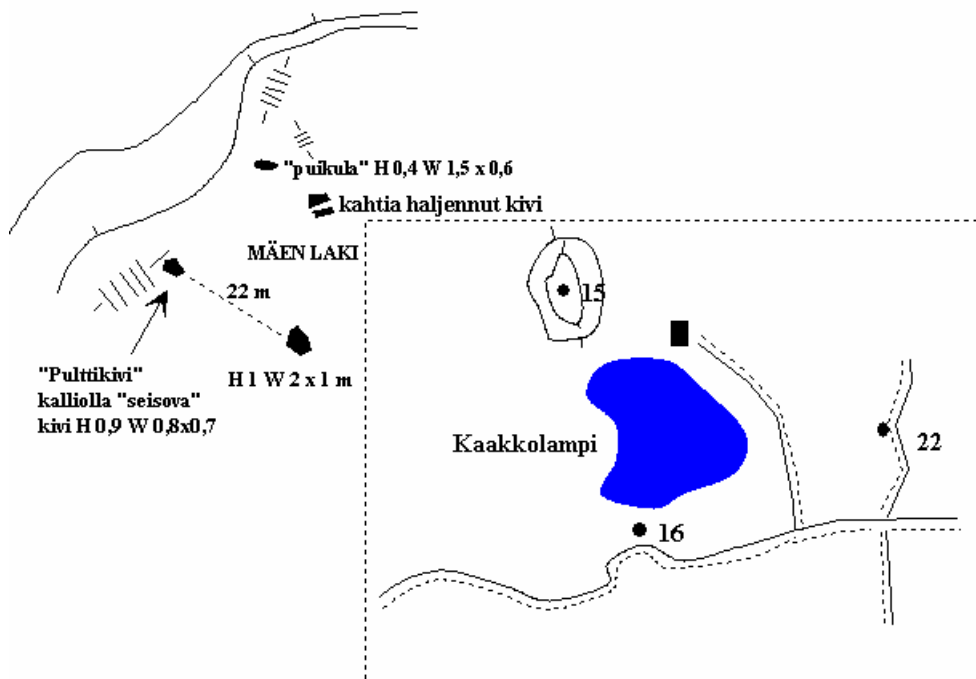
Piste n:o 14
matala tas. kivi
rehevällä
pohjalla
=> kasvaa nopeasti
umpeen



Piste n:o 15

15 6858956,480 2516256,250 183,400

**Piste n:o 15 Kaakkolammin NW-
puoleinen kallio. Kivi kalliolla.**

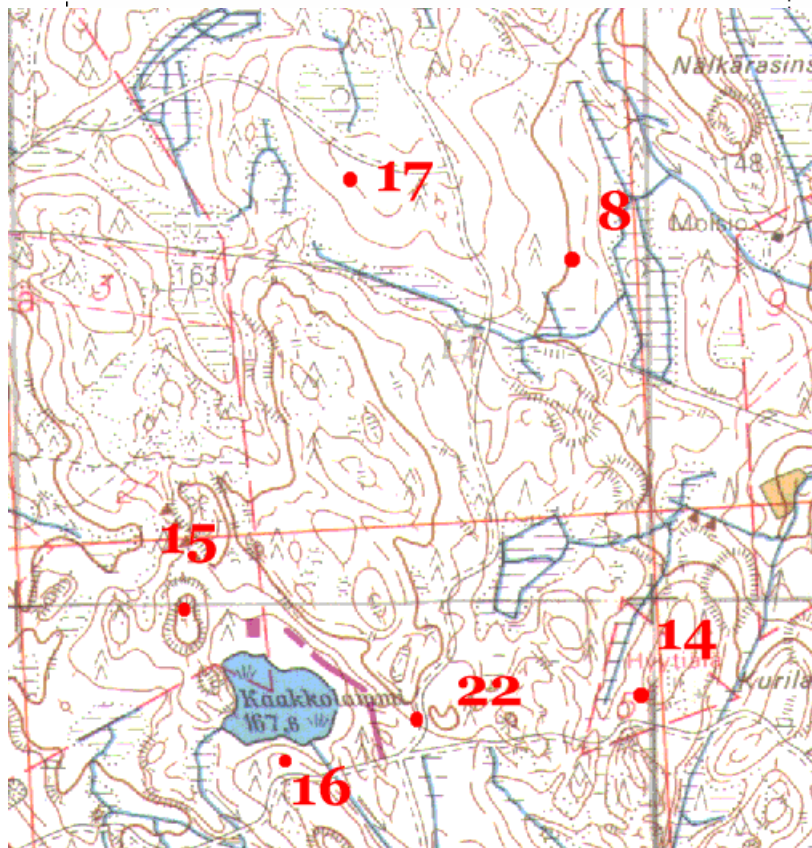
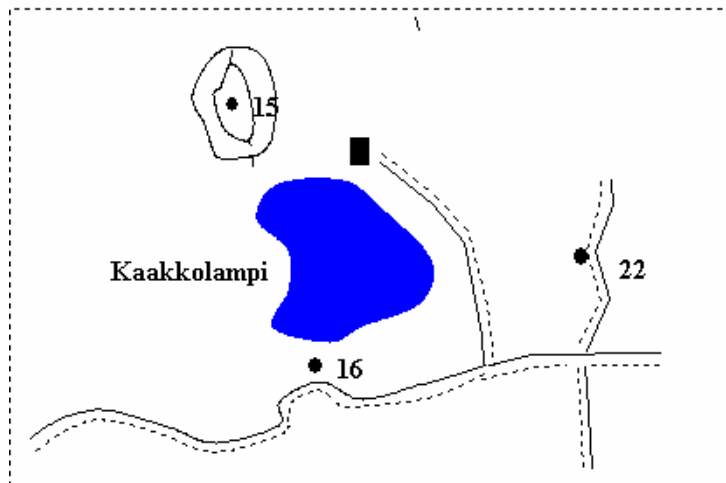
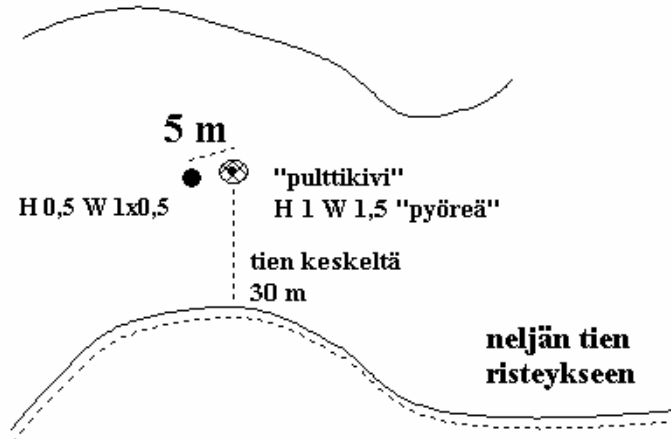


Piste n:o 16

16 6858753,140 2516420,830 174,700

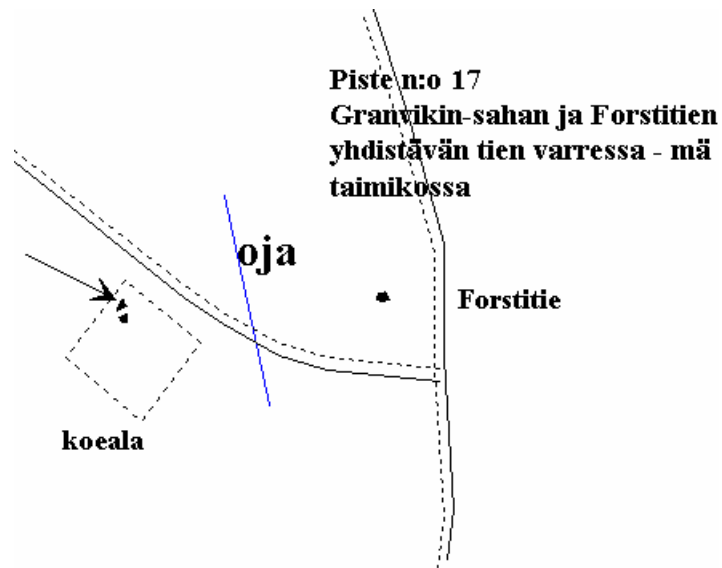
**Piste n:o 16 Kaakkolammen
eteläpuolella**

Kaakkolampi

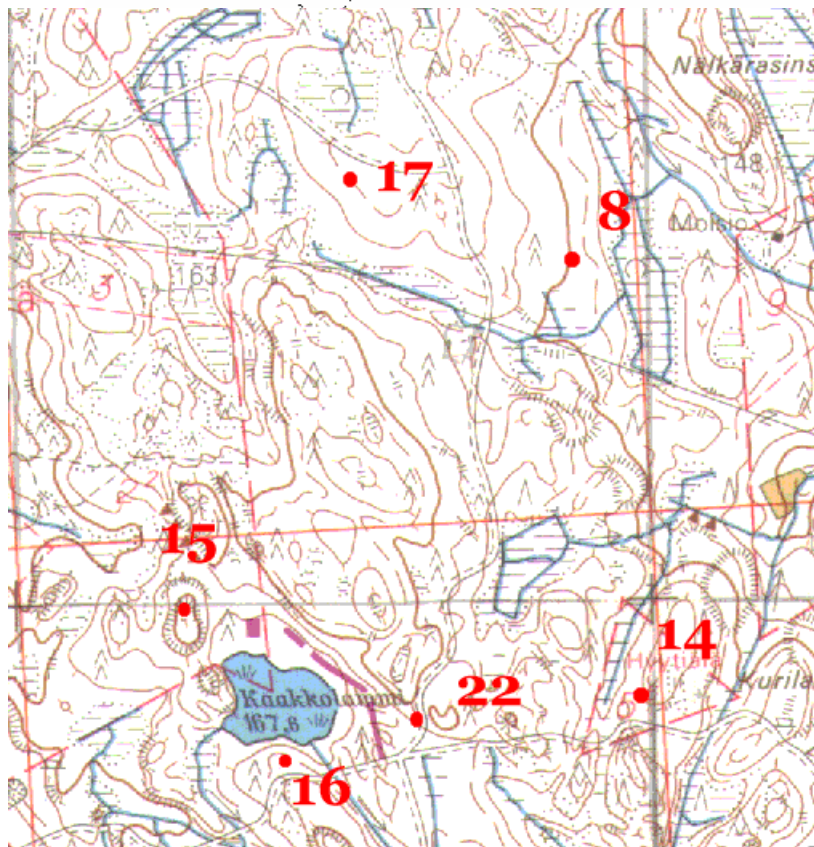
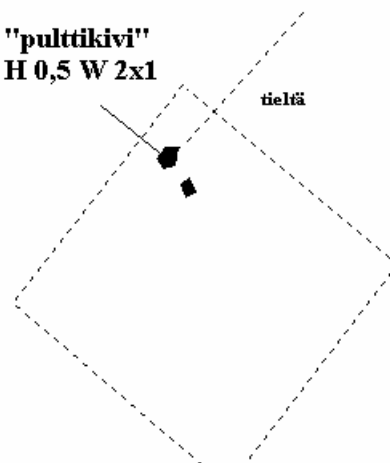


Piste n:o 17

17 6859704,910 2516490,080 174,700

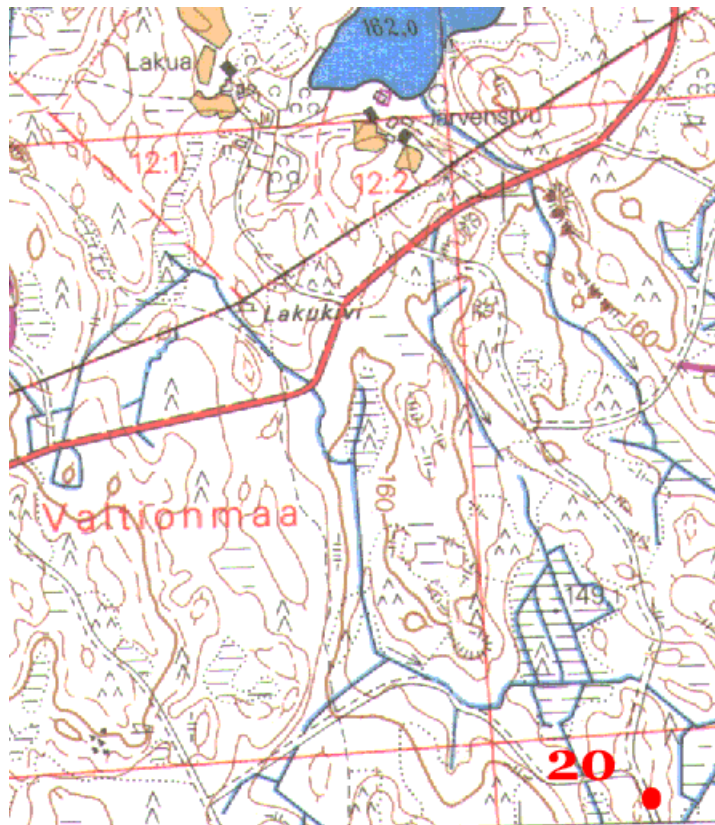
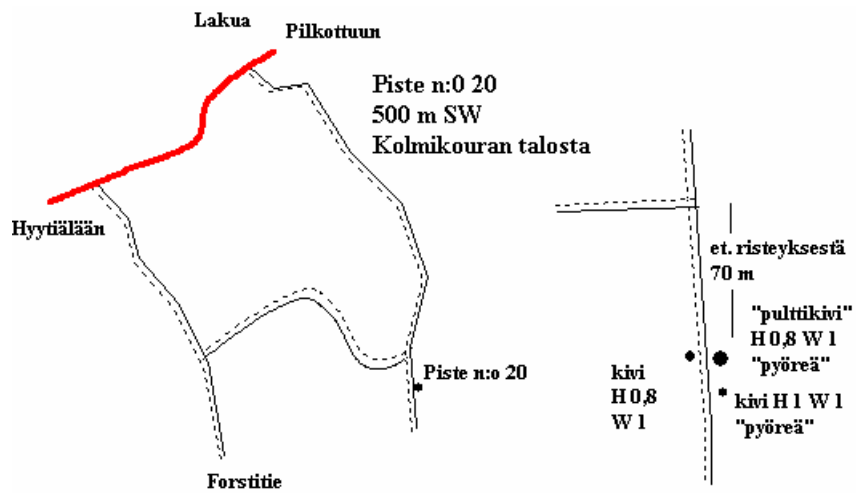


"pulttikivi"
H 0,5 W 2x1



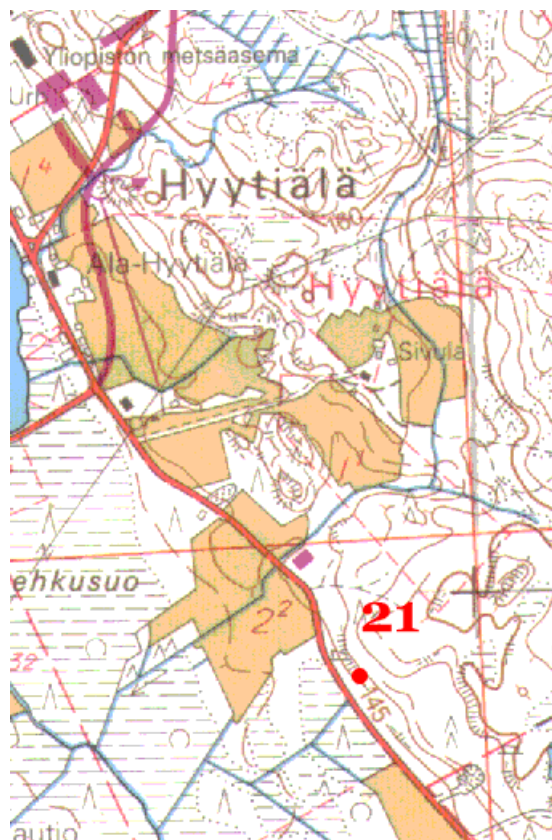
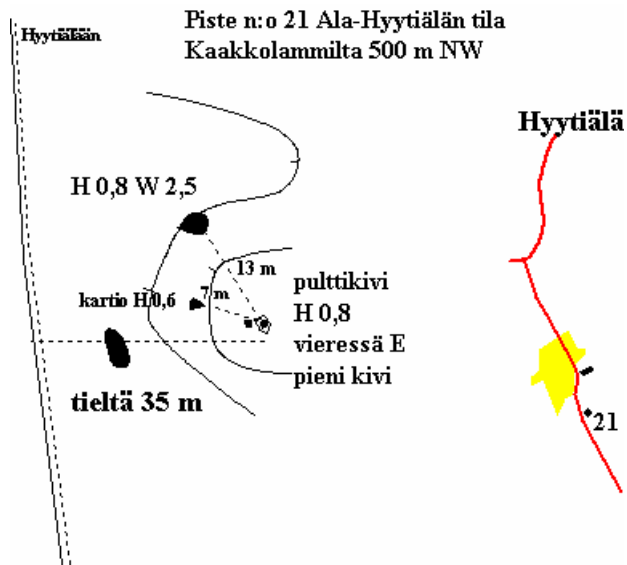
Piste n:o 20

20 6860029,820 2517209,240 152,700



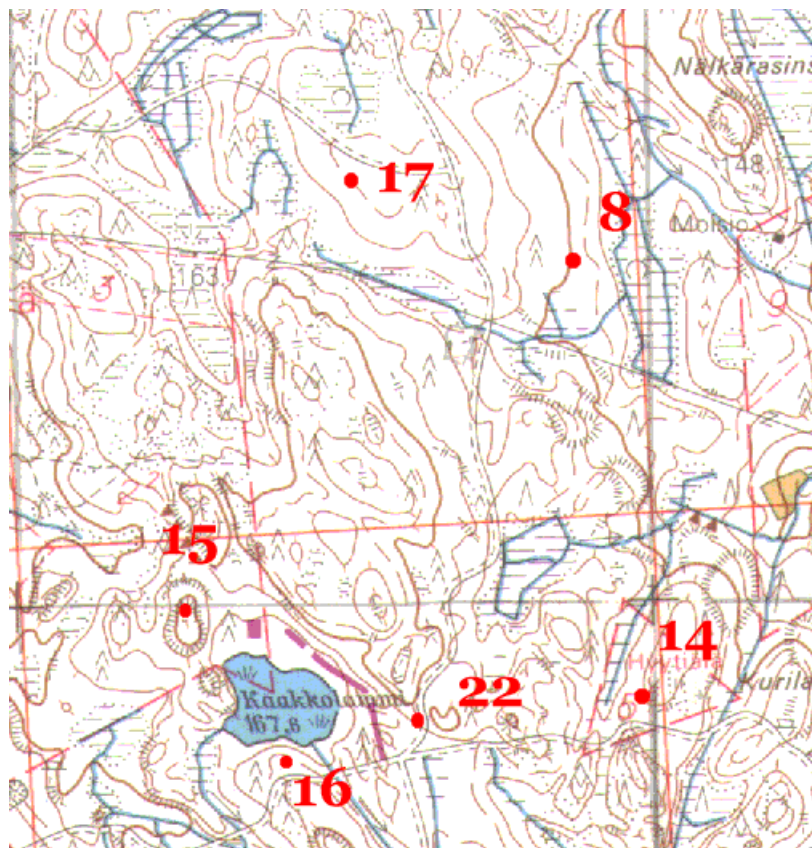
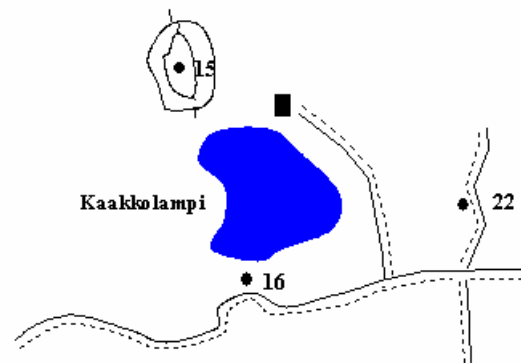
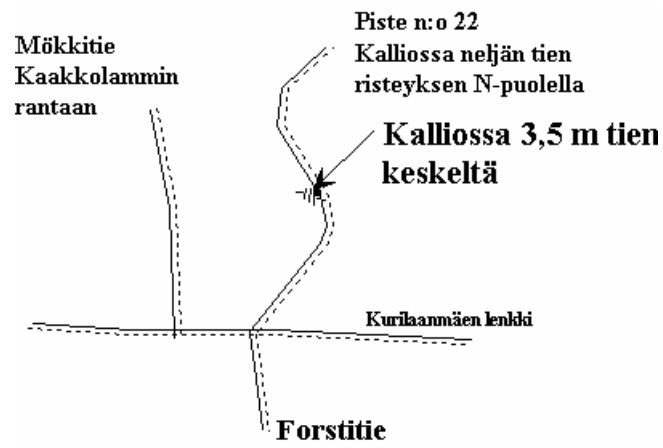
Piste n:o 21

21 6858820,630 2515853,570 150,100

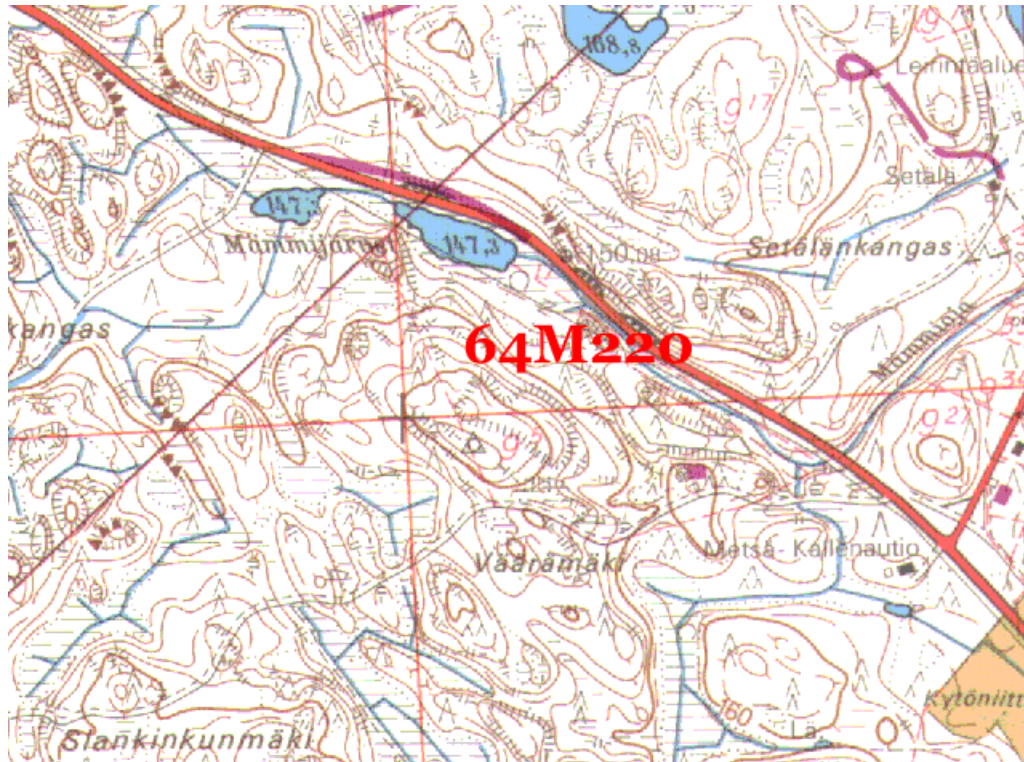


Piste n:o 22

22 6858809,190 2516632,590 177,800

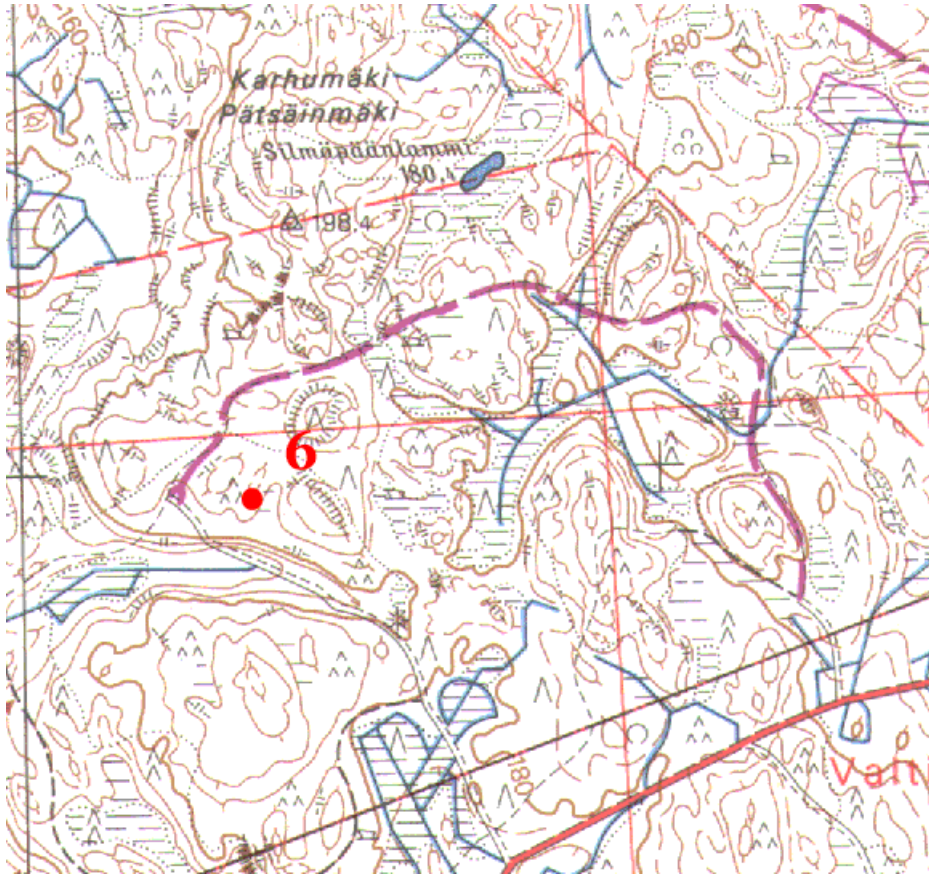


Kiintopiste 64 M 220



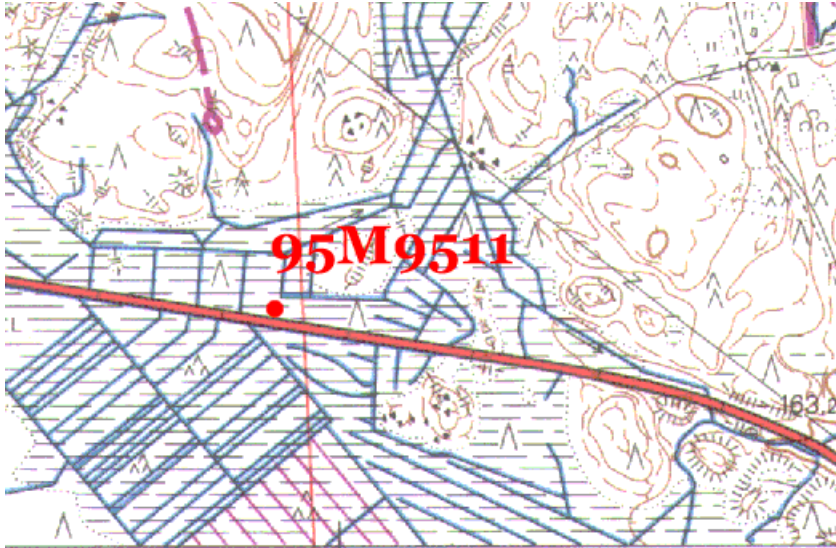
Haukkatietä n. 700 m. Kolmiopisteen seutu hakattu. Piste haettu ke 7.6.2000.

Kiintopiste 76 M 7627



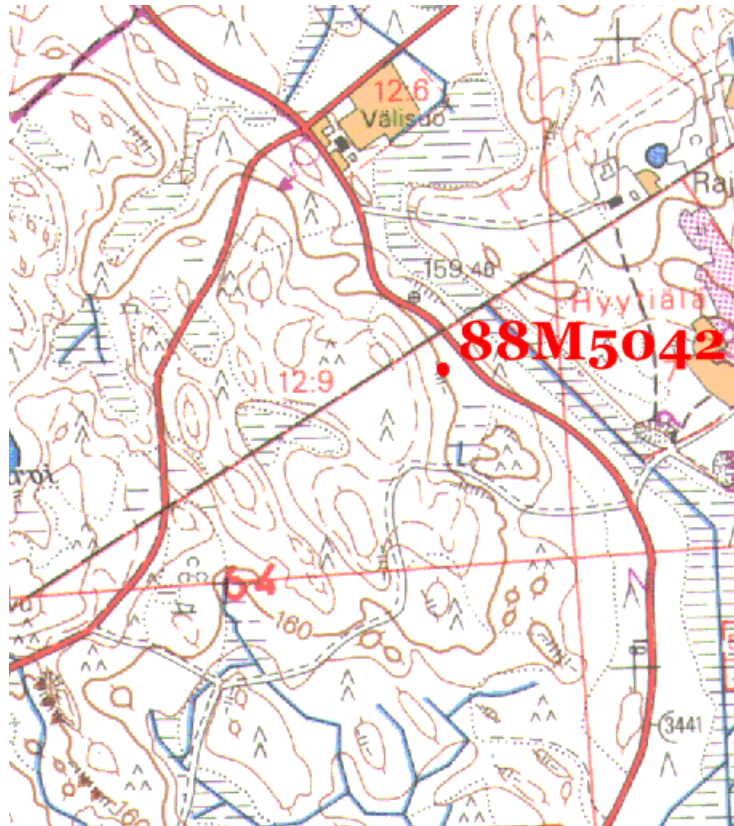
Rajan välittömässä läheisyydessä. Puustoa hakataan S-suunnasta GPS-signaalia varten.

Kiintopiste 95 M 9511



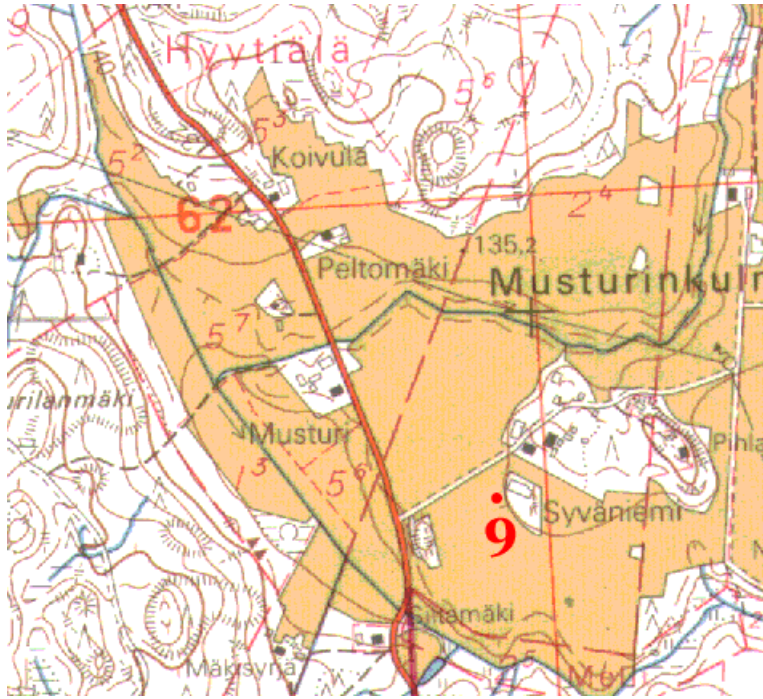
Viheriäisennevan suoralla (tie 66) välittömästi tien N-puolella (n. 5 metriä)

Kiintopiste 88 M 5042



Ruoveden-Juupajoen rajan S -puolella n. 50 metriä. Piste signaloitu – signaalirakenteet näkyvät Väärinmajan tielle.

Kiintopiste 88 M 5041



Kiintopiste n. 10 metriä pellon puolella. Käytetään taso- ja korkeuskiintopisteenä n:o 9 ja Referenssipisteenä.