

HELSINGIN YLIOPISTO

Marja Venna (toim.)

Ei kai palautetta turhaan kerättäisi

- opiskelijapalautteen kerääminen ja hyödyntäminen
Helsingin yliopistossa



Ei kai palautetta turhaan kerättäisi
- opiskelijapalautteen kerääminen ja hyödyntäminen
Helsingin yliopistossa

Marja Venna (toim.):

Ei kai palautetta turhaan kerättäisi - opiskelijapalautteen kerääminen ja hyödyntäminen Helsingin yliopistossa.

Helsingin yliopiston hallinnon julkaisuja 1/2005
Raportit ja selvitykset

ISSN 1795-5416 (nid)

ISSN 1795-5521 (pdf)

ISBN 952-10-2359-7 (nid.)

ISBN 952-10-2360-0 (PDF)

Yliopistopaino
Helsinki 2005

| | | | |
|--------------------------------------------------------------------------------------------------------------------------------------------------------------------------------------------------------------------------------------------------------------------------------------------------------------------------------------------------------------------------------------------------------------------------------------------------------------------------------------------------------------------------------------------------------------------------------------------------------------------------------------------------------------------------------------------------------------------------------------------------------------------------------------------------------------------------------------------------------------------------------------------------------------------------------------------------------------------------------------------------------------------------------------------------------------------------------------------------------------------------------------------------------------------------------------------------------------------------------------------------------------------------------------------------------------------------------------------------------------------------------------------------------------------------------------------------------------------------------------------------------------------------------------------------------------------------------------------------------------------------------------------------------------------------------------------------------------------------------------------------------------------------------------------------------------------------------------------------------------------------------------|--|---------------------------------------------------------------------------------|--|
| Julkaisija: Helsingin yliopisto/Kehittämisosasto | | Julkaisun laji: raportti | |
| Toimittaja: Marja Venna | | | |
| Julkaisun nimi: | | | |
| <p>Ei kai palautetta turhaan kerättäisi – opiskelijapalautteen kerääminen ja hyödyntäminen Helsingin yliopistossa</p> | | | |
| Tiivistelmä: | | | |
| <p>Raportti jakautuu neljään osaan. Aluksi tarkastellaan Helsingin yliopistossa tehdyn opiskelijapalautekartoituksen pohjalta opiskelijapalautekäytäntöjä perusopetusta antavien laitosten johtajien, opetushenkilöstön ja opiskelijoiden näkökulmasta. Kolmannessa luvussa käsitellään palautekäsittettä eri näkökulmista. Neljänteen lukuun on koottu ne johtopäätökset ja kehittämishaasteet, joita kartoituksesta saatujen tulosten perusteella voidaan tehdä. Luvussa kytketään opiskelijapalautekartoitus myös laajemmin yliopiston laatutyöhön- ja palautejärjestelmien kehittämiseen.</p> <p>Helsingin yliopistossa palautejärjestelmät ja -menetelmät vaihtelevat tiedekunnittain ja laitoksittain. Laitoksilla kerätään varsin säännöllisesti palautetta opetuksesta ja kurseista. Isommista opintokokonaisuuksista, kirjatenteistä tai koko tutkinnosta kerättävä palaute on harvinaisempaa. Palautteen käsittelytavat vaihtelevat laitoksittain. Yleisintä on palautteen käsittely opetushenkilöstön keskuudessa. Osa opettajista käsittelee palautetta yhdessä kurssille osallistuneiden opiskelijoiden kanssa. Palautteet ovat sen sijaan harvemmin julkisesti esillä. Opiskelijat ovat epätietoisia palautteen jatkokäsittelystä. Vastanneista opiskelijoista noin 70 prosenttia ei tiennyt tai osannut sanoa, missä kerättyä opiskelijapalautetta käsitellään. Opiskelijapalautetta hyödynnetään opetuksen kehittämisessä ja kurssien suunnittelussa. Laitoksen yhteinen palautejärjestelmä miellettiin niin johtajien kuin opettajienkin vastauksissa lähinnä laitoksella käytössä oleviksi palautelomakkeiksi. Palautejärjestelmää ei nähty laajempana prosessina, jonka avulla saadaan tietoa päätöksenteon tai toiminnan kehittämisen tueksi. Opiskelijapalautekartoitus käynnistää Helsingin yliopistossa palautejärjestelmien seuranta- ja kehittämistyön.</p> | | | |
| Asiasanat: | | | |
| opiskelijat, palaute, opiskelijapalaute, palautekäsite, palautekäytännöt, laatujärjestelmä | | | |
| Sarjan nimi ja numero: | | | |
| Helsingin yliopiston hallinnon julkaisuja 1/2005 Raportit ja selvitykset | | | |
| ISSN: | | ISBN: | |
| 1795-5416 (nid) 1795-5521(pdf) | | 952-10-2359-7 (nid.) 952-10-2360-0 (pdf) | |
| Kokonaissivumäärä: | | Kieli: | |
| 57 | | suomi | |
| Muut tiedot: | | Verkkoaineiston osoite: | |
| | | http://www.helsinki.fi/julkaisut | |

Sisällys

| | | |
|---|------------------------------------------------------------------------------------------------------------------|----|
| 1 | JOHDANTO | 7 |
| 2 | EI KAI PALAUTETTA TURHAAN KERÄTTÄISI -opiskelijapalautteen kerääminen ja hyödyntäminen Helsingin yliopistossa | |
| | Merja Juntunen | 9 |
| | 2.1 Miten kartoitus tehtiin? | 9 |
| | 2.2 Tietoja kyselyn vastaajista | 10 |
| | 2.2.1 Kyselyyn vastanneet perusopetusta antavien laitosten johtajat | 10 |
| | 2.2.2 Yliopiston opettajat kyselyn vastaajina | 11 |
| | 2.2.3 Kyselyyn vastanneet opiskelijat..... | 12 |
| | 2.3 Opiskelijapalautteen kerääminen laitoksilla | 14 |
| | 2.3.1 Yleiskuva laitoksilla kerättävästä palautteesta | 15 |
| | 2.3.2 Opetuksesta ja kursseista kerättävä palaute..... | 17 |
| | 2.3.3 Monenlaisia kurssipalautelomakkeita | 19 |
| | 2.4 Palautteiden käsittely laitoksilla | 20 |
| | 2.5 Opiskelijapalautteen hyödyntäminen | 22 |
| | 2.6 Opiskelijapalautteikäytäntöjen kehittäminen laitoksilla..... | 24 |
| | 2.7 Laitosten palautteikäytäntöjä | 25 |
| | 2.7.1 Opiskelijapalauttejärjestelmä johdon ja opettajien kuvaamana | 25 |
| | 2.7.2 Opettajien ja opiskelijoiden näkemyksiä toimivista palautteikäytännöistä | 26 |
| | 2.8 Palautetta opiskelijoille | 28 |
| | 2.8.1 Opettajan näkökulma | 28 |
| | 2.8.2 Opiskelijan näkökulma | 29 |
| | 2.9 Pohdintaa | 32 |
| | 2.9.1 Opiskelijapalautteen kerääminen ja käsittely laitoksilla..... | 33 |
| | 2.9.2 Palautteiden hyödyntäminen..... | 33 |
| | 2.9.3 Opiskelijat palautteen saajina..... | 34 |
| | 2.9.4 Lopuksi..... | 35 |

| | | |
|---|-----------------------------------------------|----|
| 3 | PALAUTTEEN ERILAISET MUODOT | |
| | Maija Fast | 36 |
| | 3.1 Opetuksen arviointi | 36 |
| | 3.2 Opiskelijan oppimisen arviointi | 37 |
| | 3.3 Opintojen arviointi..... | 37 |
| | 3.4 Opiskelun kulun arviointi | 38 |
| | 3.5 Koulutuksen arviointi | 40 |
| | 3.6 Palautteen jakautuminen | 40 |
| 4 | JOHTOPÄÄTÖKSIÄ JA TOIMENPIDE-EHDOTUKSIA | 42 |
| | KIRJALLISUUS | 44 |
| | LIITTEET | 45 |

1 JOHDANTO

Opiskelijapalautteen merkitys on noussut esiin useissa selvityksissä osana laatuprosessia, ja sen merkitys opetuksen kehittämisen kannalta on keskeinen. Palautetta on kerätty ja annettu aina, sitä on annettu suullisesti, kirjallisesti, sanallisin arvioin sekä arvosanoin. Palautekäytännöt ovat poikenneet toisistaan yliopistoissa, tiedekunnissa, laitoksilla ja oppiaineissa. Palautetta kerätään varsin säännöllisesti, mutta palautekäytännöt ovat vakiintumattomia ja epäsystemaattisia.

Helsingin yliopistossa tehdyn opiskelijapalautekartoituksen ajatus juontaa alkunsa kansainvälisestä koulutuksen ja tutkintojen laadun arviointihankkeen loppuraportista (Tuomi & Pakkanen, 2002), jossa todetaan, että Helsingin yliopiston palaute- ja laatujärjestelmä on puutteellinen. Myös opiskelijoiden osallistumista esitetään raportissa lisättäväksi mm. opetuksen suunnittelussa, arvioinnissa ja arviointimenetelmien valinnassa. Yhtenäisen eurooppalaisen koulutusalueen kehittämisen (ns. Bologna-prosessin) keskeisiksi elementeiksi ovat nousseet yliopistojen laatujärjestelmät ja niiden arviointi. Tutkintorakenteiden yhtenäistämisen, harmonisoinnin ja vertailtavuuden aikaansaamiseksi yliopistojen odotetaan kehittävän omat laatujärjestelmänsä. Suomessa opetusministeriö edellyttää, että laatujärjestelmät on arvioitu vuoteen 2008 mennessä.

Opettajien työn luonteen muuttuminen, työmäärän kasvu ja kaventuneet mahdollisuudet käyttää työaika opiskelijoiden ohjaamiseen opiskelijamäärien kasvaessa ja opiskelija-aineiden heterogeenisyyden lisääntyessä - samalla kun opetushenkilökunnan määrä on pysynyt samana - edellyttää uusien toimintatapojen käyttöönottoa. Olemassa olevia käytäntöjä on arvioitava resurssien niukentuessa. Toimiva palautejärjestelmä voi olla avuksi, kun työajankäyttöä ja työtehtäviä joudutaan priorisoimaan.

Opiskelijapalautejärjestelmä on tärkeä osa laatuprosessia. Tavoitteena on palautekäytäntöjen kehittäminen palautejärjestelmäksi, joka toimii yhteisesti sovittujen periaatteiden mukaisesti. Tämä edellyttää palautekäytäntöjen selkeyttämistä ja vakiinnuttamista. Pyrkimyksenä ei kuitenkaan ole rajoittaa palautteenkeruun moninaisuutta.

Lee Harvey (2003) kuvaa tutkimuksessaan toimivan palautejärjestelmän ominaisuuksia. Hän näkee opiskelijapalautteella kaksi merkitystä: ne ovat joko sisäiseen käyttöön opetuksen kehittämisen tueksi ja ohjeeksi tai ulkoiseen käyttöön potentiaaleille opiskelijoille. Opiskelijoiden antamat palautteet on voitava integroida osaksi laitoksen sisäistä kehittämis- ja arviointitoimintaa. Palautetta voidaan käyttää tehokkaasti vain jos on olemassa jatkuva sykli analysoinnin, raportoinnin, toiminnan, tiedottamisen ja palautteen välillä. Usein jää epäselväksi, miten tiedon keruun ja toiminnan välinen yhteys toimii, eli mihin tieto johtaa. Tätä varten laitoksella tulisi olla järjestelmä, joka määrittelee toiminnan vastuutahot. Opiskelijat eivät ole kiinnostuneet antamaan palautetta, mikäli se ei aiheuta toimenpiteitä. Palaute-mekanismin kehittelyä tärkeämpää onkin toimivan reaktiosyklin luominen. Tutkimuksessa todetaan, että vain harvat korkeakoulut hyödyntävät opiskelijapalautteen tuloksia rekrytoidessaan uusia opiskelijoita.

Toimiva palautejärjestelmä on osa laitoksen toiminnan ohjausprosessia, jonka avulla saadaan tietoa laitoksen opetuksen ja sen kehittämisen tueksi. Useissa tapauksissa opettajat ovat luoneet omat palautekäytäntönsä joista tieto ei ole kuitenkaan välittynyt eteenpäin eikä siten kumuloitunut koko laitoksen opetuksen kehittämistä edistäväksi tekijäksi. Palautteen tulokset ja käsittely ovat jääneet vain opettajan omaan tietoon, eivätkä opiskelijat ole saaneet tietää, onko palautteella ollut minkäänlaista vaikutusta.

Opiskelijapalautekartoitus aloittaa Helsingin yliopiston palautejärjestelmien seuranta- ja kehittämistyön. Kartoituksen tavoitteena on:

- 1) selvittää opiskelijapalautteen käytäntöjä yliopistossa ja käynnistää palautteen keruun kehittäminen yliopistossa. Vastausta etsitään kysymyksiin miten palautetietoa kerätään, käsitellään, hyödynnetään ja miten näitä palautekäytäntöjä kehitetään laitoksilla.
- 2) tehdä saatujen tulosten ja johtopäätösten perusteella konkreettisia toimenpide-ehdotuksia opiskelijapalautteen käytäntöjen selkeyttämiseksi ja vakiinnuttamiseksi yliopistossa. Toimiva palautejärjestelmä on opetuksen laadunvarmistuksen keskeisintä aluetta.

Palautekartoituksen tavoitteet oli alun perin määritelty varsin laajasti ja yleisellä tasolla. Kartoituksen suunnittelu- ja toteutusvaiheessa ei palautekäsitteen moninaisuutta määritelty tarkemmin. Kartoitusta keskittyy opetuksen arviointiin ja siinä pääasiassa opiskelijoiden opetustilanteesta (kurssit, luentosarjat, ryhmätyöt jne.) antamaan palautteeseen. Siinä sivutaan myös palautetta, jota opiskelijat saavat suorituksistaan tai oppimisestaan. Palautekäsitettä on kuitenkin hyödyllistä tarkastella laajemmin määritellen, joten raporttiin laadittiin erillinen luku, joka käsittelee palautekäsitteen ulottuvuuksia.

Raportti jakautuu neljään osaan, toinen luku käsittää varsinaisen opiskelijapalautekartoituksen (Merja Juntunen) ja kolmannessa luvussa käsitellään palautekäsitettä eri näkökulmista (Maija Fast). Neljänteen lukuun on koottu ne johtopäätökset ja kehittämishaasteet, joita kartoituksesta saatujen tulosten perusteella voidaan tehdä. Luvussa kytketään opiskelijapalautekartoitus myös laajemmin yliopistojen laatutyöhön- ja palautejärjestelmien kehittämiseen (Marja Venna).

2 EI KAI PALAUTETTA TURHAAN KERÄTTÄISI -opiskelijapalautteen kerääminen ja hyödyntäminen Helsingin yliopistossa

Merja Juntunen

Opetuksesta ja oppimisesta saatavan palautteen hyödyntäminen on tärkeä osa laadukasta yliopistokoulutusta. Tässä luvussa tarkastellaan tehdyn opiskelijapalautekartoituksen pohjalta opiskelijapalautekäytäntöjä Helsingin yliopistossa perusopetusta antavien laitosten johtajien, opetushenkilöstön ja opiskelijoiden näkökulmasta.

Helsingin yliopistossa palautejärjestelmät ja -menetelmät vaihtelevat tiedekunnittain ja laitoksittain. Yliopistoilta edellytetään laatujohtamisen laatimista lähivuosina. Helsingin yliopiston Koulutuksen ja tutkintojen arviointihankkeen (2001–2003) tuloksena todettiin, että yliopisto ei toteuta parhaalla mahdollisella tavalla opiskelijakeskeisyyden periaatteita ja palautejärjestelmien toteuttamisessa on parantamisen varaa. Arviointipaneelin mukaan on tärkeää, että palautejärjestelmät sisältäisivät kaikki opiskeluprosessin komponentit: suunnittelun, opetusohjelmat, kurssit, opetustyön, opetusmenetelmät, tenttikäytännöt, oppimisympäristön, opiskelijapalvelut, hallinnon ja arvioinnin (Tuomi & Pakkanen, 2003). Tämä kartoitus toteutettiin, koska haluttiin saada yleiskuva siitä, miten opiskelijapalautetta kerätään ja hyödynnetään laitoksilla. Kartoituksessa ei ole syvennytty alakohtaisien tai tiedekuntien käytäntöjen välisiin eroihin.

Raportissa tarkastellaan aluksi kartoituksen toteutusta ja kuvataan kartoitusta varten koottu aineisto. Luvuissa 2.3 ja 2.4 käsitellään palautteen keräämistä, analysointia ja jatkokäsittelyä laitoksilla ja luvussa 2.5 tarkastellaan opiskelijapalautteen hyödyntämistä. Luvussa 2.6 kuvataan palautekäytäntöjen kehittämistä johdon ja opettajien näkökulmista. Luvussa 2.7 tarkastellaan johdon ja opettajien näkemyksiä laitosten yhtenäisistä palautekäytännöistä sekä opettajien ja opiskelijoiden käsityksiä toimivista tavoista kerätä opiskelijapalautetta. Luvussa 2.8 tarkastellaan opiskelijoiden osaamisestaan ja oppimisestaan saamaa palautetta sekä opiskelijoiden kokemana että opettajien näkökulmasta.

2.1 Miten kartoitus tehtiin?

Kartoitus toteutettiin verkkokyselynä huhti-toukokuussa 2004. Kartoitukseen haluttiin mukaan sekä johdon, opettajien että opiskelijoiden näkökulma, joten kyselylomakkeesta laadittiin kolme erilaista versiota (liitteet 1-3). Kyselyn saatekirje ja linkki verkkolomakkeeseen lähetettiin sähköpostitse 71 perustutkinto-opetusta antavan laitoksen johtajalle, 305 satunnaisotannalla henkilöstörekisteristä poimitulle opetushenkilöstöön kuuluvalla ja 830 perustutkinto-opiskelijalle. Opetushenkilöstön ja opiskelijoiden otanta toteutettiin tiedekunnittain ositettuna suhteellisena satunnaisotantana. Koska oli odotettavissa, että opiskelijoiden vastausprosentti verkkokyselyyn jää alhaiseksi, opiskelijoiden otosta kasvatettiin ja näin varmistettiin vastausten riittävä lukumäärä. Lisäksi kysely lähetettiin 14 pedagogisena yliopistolehtoreina eri tiedekunnissa toimiville opettajille, joiden toimenkuvaan kuuluu keskeisesti opetuksen kehittäminen.

Kaikista tiedekunnista saatiin vastauksia kaikkiin kolmeen kyselyyn. Johtajien vastausprosentti oli 66,2, opettajien 36,1 ja opiskelijoiden 26,4. Sähköposti saatekirjeiden toimitustapana ei ollut paras mahdollinen. Noin kolmellakymmenellä saateviestin vastaanottajalla

sähköpostilaatikko oli täynnä, eikä viestien lopullisesta perillemenosta ole varmuutta. Kar-toitus tehtiin lukukauden lopussa työntäyteisenä aikana, mikä voi myös vaikuttaa alentavasti vastausprosentteihin. Toisaalta oli tärkeää saada aineisto kerättyä ennen kesälomien alka-mista, jotta kartoituksen tuloksia voitaisiin hyödyntää jo seuraavan lukuvuoden aikana.

Taulukko 1. Otos ja vastausprosentit vastaajaryhmittäin

| | perusjoukko | otos | vastaajien lukumäärä | vastausprosentti |
|--------------------------------------|-------------|--------|----------------------|------------------|
| Laitosten johtajat | 71 | | 47 | 66,2 |
| Opetushenkilöstö+ tutkijalehtorit | 1462 | 305+14 | 115 | 36,1 |
| Perustutkinto-opis- kelijat | 23902 | 830 | 219 | 26,4 |

2.2 Tietoja kyselyn vastaajista

Kartoitukseen saatiin vastauksia kaikista yliopiston yhdestätoista tiedekunnasta ja varsin kattavasti eri laitoksilta.

2.2.1 Kyselyyn vastanneet perusopetusta antavien laitosten johtajat

Yliopiston hallintokausi vaihtui vuodenvaihteessa 2004, jolloin uusia johtajia aloitti tehtä-vässään ja yliopiston tiedekuntarakenne muuttui jonkin verran. Laitosten johtajat vastasivat aktiivisesti kyselyyn. Aktiivisimmin vastasivat valtiotieteelliseen, matemaattis-luonnontie-teelliseen, maatalous-metsätieteelliseen ja käyttäytymistieteelliseen tiedekuntaan kuuluvien laitosten johtajat. Teologisen tiedekunnan laitosten ja farmasian tiedekunnan osastojen johtajien vastausprosentti jäi alhaiseksi.

Taulukko 2. Perusopetusta antavien laitosten johtajien vastausprosentti ja frekvenssit tiede-kunnittain

| tiedekunta | laitosten lukumäärä tiedekunnittain | vastanneiden lukumäärä | vastanneiden osuus koko tiedekunnan laitoksista |
|---------------------------------|-------------------------------------|------------------------|-------------------------------------------------|
| Biotieteellinen | 2 | 1 | 50,0 |
| Eläinlääketieteellinen | 3 | 2 | 66,0 |
| Farmasia | 6 | 1 | 16,7 |
| Humanistinen | 16 | 10 | 62,5 |
| Käyttäytymistieteellinen | 5 | 4 | 80,0 |
| Lääketieteellinen | 6 | 2 | 33,3 |
| Maatalous-metsätieteellinen | 9 | 8 | 88,8 |
| Matemaattis-luonnontieteellinen | 7 | 7 | 100,0 |
| Oikeustieteellinen | 3 | 2 | 66,0 |
| Teologinen | 5 | 1 | 20,0 |
| Valtiotieteellinen | 9 | 9 | 100,0 |
| Yhteensä | 71 | 47 | |

Kyselyyn vastanneista johtajista alle vuoden tehtävässään toimineita oli 14, vuodesta kolmeen vuotta toimineita 19, neljästä kuuteen vuoteen toimineita 5 ja yli 7 vuotta laitoksen johtajana toimineita 5. Neljän vastaajan tiedon puuttuivat. Kolme johtajaa ilmoitti pyytäneensä jotain toista henkilöä, kuten amanuenssia, täyttämään kyselyn puolestaan. Vastanneista johtajista 15 oli naisia ja 32 miehiä.

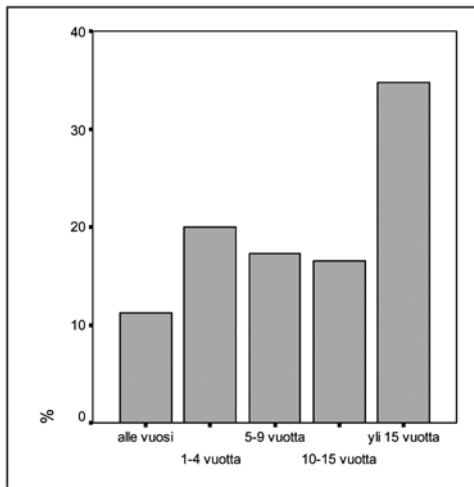
2.2.2 Yliopiston opettajat kyselyn vastaajina

Opetushenkilöstön otannassa ei eritelty opettajia virka-aseman mukaan, joten vastaajien joukossa oli niin professoreita, lehtoreita ja yliopistonlehtoreita, assistentteja, tutkijoita kuin tuntiopettajia. Kyselyyn vastanneista opettajista 40 prosenttia toimii lehtoreina tai yliopistonlehtoreina ja 27,8 prosenttia on professorin virassa. Assistentteja vastanneista oli 21,7 prosenttia (n = 25) ja tuntiopettajana tai muissa tehtävissä toimivia 8,7 prosenttia (n = 10). Opetushenkilöstön kyselyyn vastanneiden sukupuolijakauma oli tasainen, sillä naisia oli 57 ja miehiä 58. Opettajista vastasivat aktiivisimmin eläinlääketieteellisen, käyttäytymistieteellisen, matemaattis-luonnontieteellisen ja teologisen tiedekunnan opettajat.

Taulukko 3. Opettajien otos ja vastausprosentit tiedekunnittain

| | otos n | prosenttia otoksesta | vastanneet n | prosenttia vastanneista |
|---------------------------------|-----------|-------------------------|-----------------|----------------------------|
| Biotieteellinen | 19 | 6,0 | 6 | 5,2 |
| Eläinlääketieteellinen | 13 | 4,1 | 6 | 5,2 |
| Farmasia | 9 | 2,8 | 1 | 0,9 |
| Humanistinen | 56 | 17,6 | 19 | 16,5 |
| Käyttäytymistieteellinen | 40 | 12,5 | 18 | 15,7 |
| Lääketieteellinen | 48 | 15,0 | 18 | 15,7 |
| Maatalous-metsätieteellinen | 29 | 9,1 | 10 | 8,7 |
| Matemaattis-luonnontieteellinen | 48 | 15,0 | 21 | 18,3 |
| Oikeustieteellinen | 16 | 5,0 | 4 | 3,5 |
| Teologinen | 11 | 3,4 | 5 | 4,3 |
| Valtiotieteellinen | 30 | 9,7 | 7 | 6,1 |
| Yhteensä | 319 | 100,0 | 115 | 100,0 |

Opetushenkilöstöön kuuluvat vastaajat olivat kokeneita opettajia. Alle vuoden opetuskokemus yliopistossa oli vain 11,3 prosentilla (n = 13) vastaajista, kun taas yli 15 vuotta yliopistossa opettaneita vastaajista oli 34,8 prosenttia. Jatkoanalyysistä poistettiin yksi vastaaja, jolla ei ollut opetuskokemusta yliopistossa.



Kuva 1. Opettajien opetuskokemus (%)

Vastanneista opettajista 23,5 % (n = 27) opettaa vuodessa keskimäärin kaksi kurssia tai vähemmän. Kolmesta viiteen kurssia vuodessa pitää 47,8 prosenttia (n = 55) vastaajista ja yli 6 kurssia 19,1 prosenttia (n = 22) vastaajista. Yliopiston opetustarjonta on hyvin heterogeenistä, joten opettavien kurssien kestot ja laajuudet voivat vaihdella suurestikin eri alojen välillä.

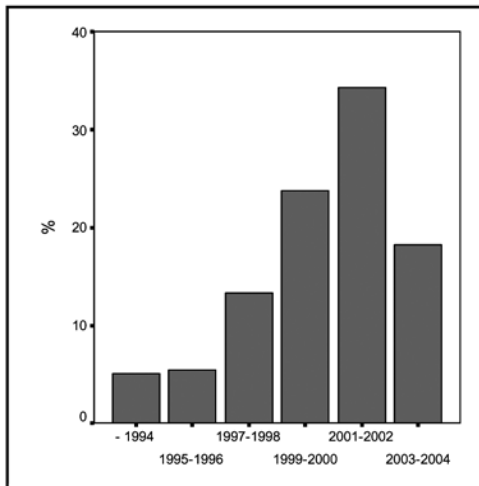
2.2.3 Kyselyyn vastanneet opiskelijat

Opiskelijakyselyyn vastasi yhteensä 219 opiskelijaa eri tiedekunnista. Matemaattis-luonnontieteellisen, lääketieteellisen ja eläinlääketieteellisen tiedekunnan opiskelijat vastasivat kyselyyn aktiivisimmin. Eniten vastanneita oli matemaattis-luonnontieteellisestä ja humanistisesta tiedekunnasta. Vaikka opiskelijoiden vastausprosentti ei ole kovin korkea, otoksen ja kyselyyn vastanneiden suhde tiedekunnittain on tasapainoinen. Kysely tehtiin lukukauden päättyessä, joten osa opiskelijoista oli saattanut jo päättää opintonsa kevään osalta ja toisaalta lukukauden lopussa on usein kiire kevään viimeisten opintojen parissa. Olisi mielenkiintoista tietää, ketkä jättivät vastaamatta kyselyyn.

Taulukko 4. Opiskelijoiden otos ja vastausprosentti tiedekunnittain

| | otos n | prosenttia otoksesta | vastanneet n | prosenttia vastanneista |
|---------------------------------|-----------|-------------------------|-----------------|----------------------------|
| Biotieteellinen | 38 | 4,6 | 9 | 4,1 |
| Eläinlääketieteellinen | 13 | 1,6 | 5 | 2,3 |
| Farmasia | 24 | 2,9 | 7 | 3,2 |
| Humanistinen | 174 | 21,0 | 42 | 19,2 |
| Käyttätymistieteellinen | 106 | 12,8 | 24 | 11,0 |
| Lääketieteellinen | 30 | 3,6 | 11 | 5,0 |
| Maatalous-metsätieteellinen | 68 | 8,2 | 20 | 9,1 |
| Matemaattis-luonnontieteellinen | 169 | 20,4 | 56 | 25,6 |
| Oikeustieteellinen | 57 | 6,9 | 12 | 5,5 |
| Teologinen | 44 | 5,3 | 9 | 4,1 |
| Valtiotieteellinen | 107 | 12,9 | 24 | 11,0 |
| Yhteensä | 830 | 100 | 219 | 100 |

Vastanneista opiskelijoista naisia oli 66,2 prosenttia (n = 145) ja miehiä 33,8 prosenttia (n = 74). Vastanneiden opiskelijoiden opintojen aloitusvuosi vaihteli. Yleisimmät opintojen aloitusvuodet olivat 2002 ja 2003.



Kuva 2. Opintojen aloitusvuosi (%)

Vastaajien joukossa opintonsa vuosina 1999-2000 aloittaneita oli 23,7 prosenttia. Vuosina 2001 ja 2002 aloittaneita tällä hetkellä toisen tai kolmannen vuoden opiskelijoita oli 34,2 prosenttia ja juuri ensimmäisen lukuvuoden päättäviä syksyllä 2003 aloittaneita opiskelijoita oli 18,3 prosenttia vastanneista.

Opiskelijoita pyydettiin luonnehtimaan läsnäoloaan kuluneen lukukauden aikana. Kopäiväiseksi opiskelijaksi itsensä luonnehti 28,3 prosenttia vastaajista (n = 62), lähes koko-

päiväiseksi 22,8 prosenttia (n = 50) vastanneista, noin puolipäiväiseksi 16,9 prosenttia (n = 37) ja alle puolipäiväiseksi 31,5 % (n = 69) vastanneista.

2.3 Opiskelijapalautteen kerääminen laitoksilla

Laitosten johtajilta, opettajilta ja opiskelijoilta kysyttiin, mistä asioista laitoksella kerätään palautetta (kyselylomakkeet liitteinä 1-3). Haluttiin tietää, kuinka usein laitoksilla kerätään palautetta opetuksesta ja kursseista, kirjatenteistä, opetuksesta ja opiskelusta lukukausittain, isommista opintokokonaisuuksista ja koko tutkinnosta sekä mahdollisista muista asioista. Näitä kysymyksiä tarkastellaan luvussa 2.3.1. Luvussa 2.3.2 käsitellään tarkemmin opetuksesta ja kursseista kerättävää palautetta opettajien ja opiskelijoiden näkökulmista. Aluksi esitellään johtajien näkemys siitä, ketkä vastaavat palautteen keräämisestä ja analysoimisesta laitoksilla.

Useimmiten palautteen keräämisestä ja analysoimisesta vastaavat opettajat joko yksin tai yhdessä muiden henkilöiden tai ryhmien kanssa. Lähes puolet vastanneista johtajista arvioi, että laitoksilla palautteen keräämisestä vastaavat yksittäiset opettajat yksinään. 32 prosenttia johtajista mainitsi, että palautteen keräämisestä vastaavat opettaja ja joku toinen taho.

Taulukko 5. Palautteen keräämisestä vastaavat tahot johtajien mukaan

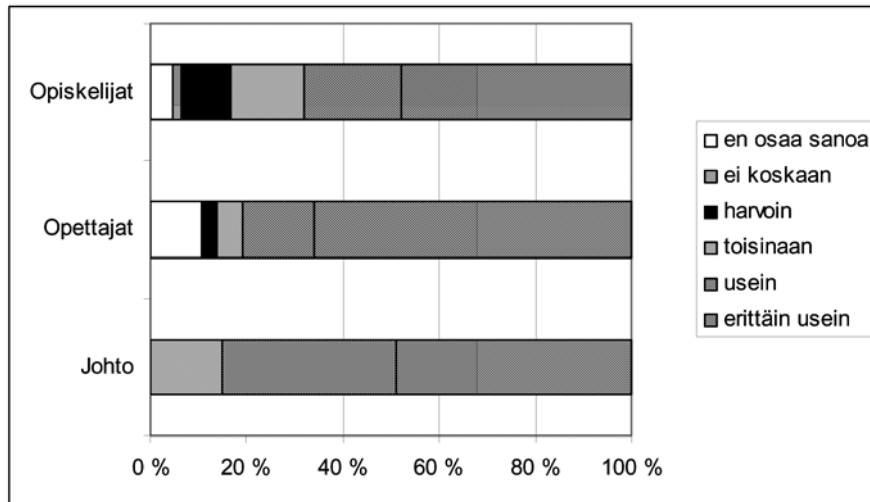
| | lukumäärä | % |
|-------------------------------------------|-----------|-------|
| Yksittäiset opettajat | 23 | 48,9 |
| Opettaja ja amanuenssi | 6 | 12,8 |
| Opettaja ja joku muu | 3 | 6,4 |
| Opettaja, amanuenssi ja joku muu | 6 | 12,8 |
| Amanuenssi tai muu henkilökuntaan kuuluva | 3 | 6,4 |
| Joku muu | 6 | 12,8 |
| Yhteensä | 47 | 100,0 |

Joillakin laitoksilla myös amanuenssi tai muu henkilökuntaan kuuluva (n = 3) tai muut tahot (n = 6) vastaavat palautteen keräämisestä. Muita mainittuja palautteen keräämisestä vastaavia tai siihen opettajien ohella osallistuvia tahoja olivat lääketieteellisen tiedekunnan opetuksen tukiyksikkö, opintotoimisto tai opintosihteerit, opetuksen kehittämisryhmä, opiskelijat ja tutkijat.

Kyselyyn vastanneiden laitosjohtajien mukaan myös palautteiden analysoinnista huolehtivat laitoksilla opettajat yksin tai yhdessä jonkun toisen, esimerkiksi amanuenssin kanssa. Vastanneista johtajista 42,6 prosenttia arvioi, että opettaja vastaa itse palautteiden analysoinnista. Muutamilla laitoksilla opetuksen kehittämisryhmä, sihteerit, opiskelijat tai harjoittelijat analysoivat palautteet. Osalla laitoksista on käytössä sähköinen palautejärjestelmä, josta saa erilaisia tunnuslukuja ja yhteenvetoja annetusta palautteesta.

2.3.1 Yleiskuva laitoksilla kerättävästä palautteesta

Opiskelijapalautteen kerääminen laitoksilla on painottunut opetuksesta ja kursseista kerättävään palautteeseen.

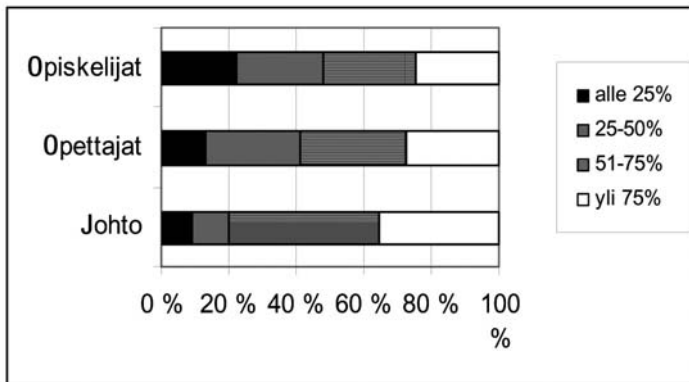


Kuva 3. Opetuksesta ja kursseista kerättävä palaute

Useimmilla laitoksilla kerätään niin opiskelijoiden, opettajien kuin johdonkin mielestä varsin säännöllisesti palautetta opetuksesta ja kursseista. Vastanneista johtajista 85,1 prosenttia, opettajista 80,7 prosenttia ja opiskelijoista 67,5 prosenttia oli sitä mieltä, että laitoksella kerätään opetuksesta ja kursseista palautetta usein tai erittäin usein.

Pienellä osalla laitoksista opetuksesta ja kursseista kerättävä palaute ei ole niin yleistä. Johtajista 14,9 prosenttia arveli palautetta opetuksesta ja kursseista kerättävän toisinaan. Opettajista 8,8 prosenttia sanoi, että palautetta kerätään laitoksella opetuksesta harvoin tai toisinaan. Vastanneista opiskelijoista 11,8 prosenttia oli sitä mieltä, että kursseista kerätään palautetta harvoin tai ei koskaan. Alle puolipäiväisesti opiskelevien vastaajien mielestä palautetta opetuksesta tai kursseista kerätään harvemmin kuin puolipäiväisesti tai kokopäiväisesti opiskelevien mielestä. Joukko opiskelijoita ja opettajia ei osannut sanoa, kerätäänkö kursseista ja opetuksesta palautetta.

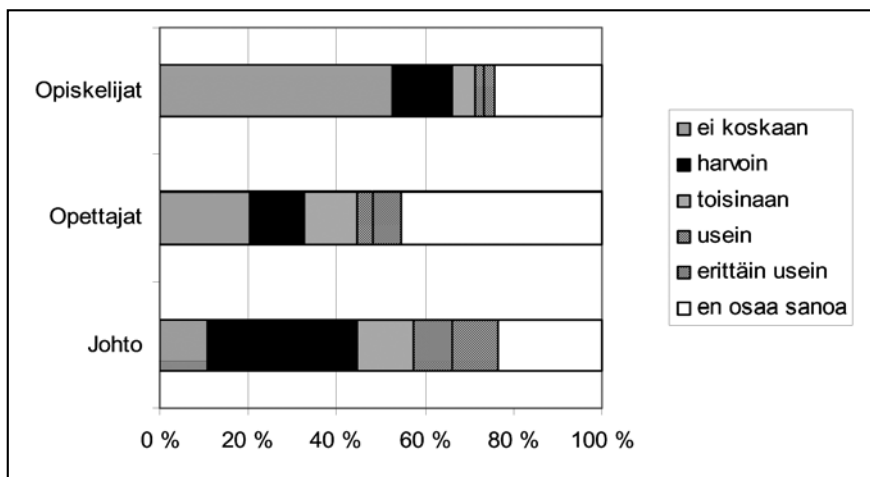
Vastaajia pyydettiin lisäksi *arvioimaan*, kuinka suuri osa (alle 25%, 25-50%, 51-75% tai yli 75%) laitoksen *opettajista* kerää palautetta säännöllisesti. Johtajien mielestä laitoksen opettajista enemmistö kerää palautetta säännöllisesti. Opiskelijoiden ja opettajien arviot olivat samansuuntaisia ja mielipiteet jakautuivat aika tasaisesti (ks. kuva 4).



Kuva 4. Arviot siitä, kuinka suuri osa laitoksen opettajista kerää säännöllisesti palautetta

Opetuksesta ja kursseista kerättävän palautteen lisäksi joillakin laitoksilla kerätään palautetta opetuksesta ja opiskelusta lukukausittain. Vastanneista johtajista 42,5 prosenttia ja opettajista 28,9 prosenttia oli sitä mieltä, että palautetta opetuksesta ja kursseista lukukausittain kerätään usein tai erittäin usein. Opiskelijoista sen sijaan vain kymmenisen prosenttia oli sitä mieltä, että palautetta kerätään säännöllisesti lukukausittain. Tämän kysymyksen kohdalla on mahdollista, että vastaajat eivät ole ymmärtäneet kysymystä samalla tavalla.

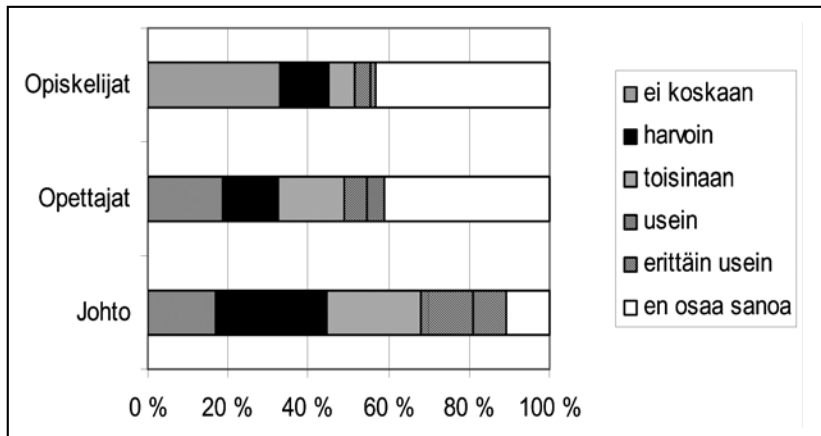
Muun kuin opetuksesta ja kursseista kerättävän opiskelijapalautteen kerääminen on laitoksilla harvinaisempaa. Kirjatenteistä kerätään palautetta varsin harvoin. Opiskelijoista 66 prosenttia oli sitä mieltä, ettei kirjatenteistä kerätä palautetta ollenkaan tai sitä kerätään harvoin. Kolmannes opettajista ja 44,6 prosenttia johtajista piti kirjatenteistä kerättävää palautetta harvinaisena. Merkittävä osa vastanneista valitsi vaihtoehdon "en osaa sanoa" kysyttäessä, kerätäänkö laitoksilla palautetta kirjatenteistä (ks. kuva 5).



Kuva 5. Palautteen kerääminen kirjatenteistä

Palautteen kerääminen isommista opintokokonaisuuksista, kuten perus- tai aineopinnoista, on myös vähäisempää. 21,3 prosenttia vastanneista johtajista, 9,7 prosenttia opettajista ja 5 prosenttia opiskelijoista oli sitä mieltä, että opintokokonaisuuksista kerätään

palautetta usein tai erittäin usein. Kolmannes opiskelijoista ja noin viidennes opettajista ja johtajista sanoi, ettei palautetta isommista opintokokonaisuuksista kerätä koskaan (ks. kuva 6).



Kuva 6. Palaute isommista opintokokonaisuuksista

Kyselyssä tiedusteltiin myös koko tutkinnosta kerättävää palautetta laitostasolla, mikä on kartoituksen mukaan vähäistä. Muutamilla laitoksilla kerätään palautetta myös sijoitumisesta työelämään. Yksittäisinä asioina mainittiin myös palaute opetusjärjestelyistä, graduohjauksesta ja hallintopalveluista. Liitteeseen neljä on koottu johtajien, opettajien ja opiskelijoiden vastausten frekvenssit ja tarkat prosentit kunkin kysymyksen osalta.

Opettajien, johdon ja opiskelijoiden näkemyksissä laitostasolla kerättävästä palautteesta erosivat toisistaan. Opiskelijoiden mielestä palautetta opetuksesta, kirjatenteistä, isommista opintokokonaisuuksista tai koko tutkinnosta kerätään harvemmin kuin opettajien tai johdon mukaan. Johtajien näkemykset olivat myönteisimmät ja opettajien vastaukset olivat samansuuntaisia johdon kanssa. Mielenkiintoista oli se, että opettajien näkemys opetuksesta ja kurseista kerättävästä palautteesta oli johtoa myönteisempi. Useilla laitoksilla opettajat vastaavat kurssipalautteen keräämisestä itsenäisesti.

2.3.2 Opetuksesta ja kurseista kerättävä palaute

Opetuksesta ja kurseista kerättävä palaute on yleisin laitoksilla kerättävän opiskelijapalautteen muoto. Kartoituksessa tarkasteltiinkin tätä opiskelijapalautteen osa-aluetta lähemmin opettajien ja opiskelijoiden näkökulmasta. Palautetta voidaan hankkia monin tavoin, kuten suullisesti, kirjallisella lomakkeella tai verkkokyselynä. Opettajilta ja opiskelijoilta kysyttiin, mitä tapoja käyttäen kurssipalautetta kerätään ja miten usein niitä käytetään. Opettajien osalta haluttiin vielä eritellä, miten usein opettajat käyttävät laitosten tai tiedekunnan yhteisiä palautteenkeruuvälineitä.

Opettajien näkökulmasta suullinen palautteen kerääminen henkilökohtaisissa keskusteluissa opiskelijoiden kanssa opetuksen aikana tai sen jälkeen olivat yleisimpiä tapoja kerätä palautetta opiskelijoilta. Noin 66 prosenttia vastanneista opettajista sanoi keräävänsä usein tai erittäin usein opiskelijoilta palautetta keskustellen kurssin aikana ja 46,5 prosenttia kurssin jälkeen. Yhteisen palautetilaisuuden järjestäminen oli sen sijaan vastaajien joukossa harvinaisempaa. Muutamat opettajat kommentoivat avovastauksissa, että palautetilaisuuk-

sia yritetään järjestää säännöllisesti, mutta opiskelijoita ei saavu paikalle. Myös kirjalliset lomakkeet toimivat usein palautteen keräämisen välineenä. 37,7 prosenttia vastanneista opettajista kerää usein tai erittäin usein palautetta itse laaditulla kirjallisella lomakkeella ja 34,4 prosenttia laitoksen tai tiedekunnan yhteisiä kirjallisia lomakkeita käyttäen. Suunnilleen yhtä suuri joukko, kolmannes vastanneista opettajista ei kerää koskaan palautetta kirjallisesti (ks. taulukko 6).

Taulukko 6. Opettajien (n=114) tapoja kerätä opiskelijapalautetta opetuksessaan

| | en koskaan | harvoin | toisinaan | usein | erittäin usein | EOS |
|--------------------------------------------------|------------|---------|-----------|-------|----------------|------|
| | % | % | % | % | % | % |
| Henkilökohtainen keskustelu kurssin aikana | 1,8 | 3,5 | 21,9 | 27,2 | 39,5 | 6,1 |
| Henkilökohtainen keskustelu kurssin jälkeen | 5,3 | 15,8 | 21,1 | 27,2 | 19,3 | 11,4 |
| Itse tehty kirjallinen lomake | 28,9 | 14,0 | 14,0 | 14,9 | 22,8 | 5,3 |
| Laitoksen/tdk:n yhteinen kirjallinen lomake | 40,4 | 4,4 | 12,3 | 13,2 | 21,1 | 8,8 |
| Verkossa täytettävä itse tehty lomake | 67,5 | 4,4 | 8,8 | 4,4 | 3,5 | 11,4 |
| Verkossa täytettävä laitoksen/tdk:n lomake | 57,0 | 1,8 | 3,5 | 6,1 | 22,8 | 8,8 |
| Yhteisessä palaute-tilaisuudessa kurssin jälkeen | 34,2 | 19,3 | 14,9 | 15,8 | 8,8 | 7,0 |

Viime vuosina sähköisten palautteenkeruujärjestelmien määrä on lisääntynyt ja erilaisia järjestelmiä on kehitetty ja otettu käyttöön eri puolilla yliopistoa. Verkossa täytettävien kurssipalautteiden käyttö on kartoituksen mukaan melko vähäistä. Vastanneista opettajista 34,3 prosenttia kerää palautetta verkossa laitoksen tai tiedekunnan yhteisellä palautejärjestelmällä usein tai erittäin usein (n = 33). 57 prosenttia ei koskaan kerää palautetta yhteisellä verkkolomakkeella. Varsinkin itse laadittujen palautelomakkeiden käyttö on harvinaista, sillä vastanneista opettajista 67,5 prosenttia ei koskaan kerää palautetta itse laatimallaan verkkolomakkeella. Laitoksen tai tiedekunnan yhteisiä verkkolomakkeita käyttävät opettajat olivat pääosin lääketieteellisestä tiedekunnasta (n = 15) ja matemaattis-luonnontieteellisestä (n = 9) tiedekunnasta. Lisäksi yksittäisiä opettajia humanistisesta, käyttäytymistieteellisestä, maatalous-metsätieteellisestä ja teologisesta tiedekunnasta käytti sähköisiä palautelomakkeita usein tai erittäin usein. Tarkkaa tietoa siitä, missä tiedekunnissa on opettajien käytettävissä sähköinen palautteenkeruujärjestelmä, ei ollut saatavilla.

Muita mainittuja tapoja kerätä palautetta olivat oppimispäiväkirjat, koko koulutusohjelman tai laitoksen yhteiset tilaisuudet, kuten kehittämisseminaarit, tenttivastauksien yhteydessä kerätty palaute ja oppiaineen oma palautelaatikko. Opiskelijavastauksissa mainittiin lisäksi ainejärjestöt palautteen kerääjinä esimerkiksi oikeustieteellisessä tiedekunnassa.

Opiskelijoilta kysyttiin aluksi yleinen kysymys, ovatko he antaneet palautetta opetuksesta opiskellessaan Helsingin yliopistossa. Vastanneista opiskelijoista valtaosa oli antanut

palautetta ainakin jonkin verran opiskellessaan yliopistossa. 38,8 prosenttia oli antanut palautetta kurssista tai opetuksesta usein tai erittäin usein. Palautetta ei ollut koskaan antanut 8,7 prosenttia (n = 19) vastanneista. Harvoin tai toisinaan palautetta oli antanut 52 prosenttia vastanneista. Kokopäiväisesti tai lähes kokopäiväisesti opiskelevat antavat palautetta useammin kuin puolipäiväisesti opiskelevat. Opintojen aloitusvuodella ei ollut merkittävää yhteyttä palautteen antamiseen.

Opiskelijoiden mukaan kirjallinen palautelomake oli käytetyin tapa kerätä palautetta opetuksesta (ks. taulukko 7).

Taulukko 7. Opiskelijoiden (n=218) näkökulma palautekeruutapoihin

| | ei koskaan | harvoin | toisinaan | usein | erittäin usein | EOS |
|--------------------------------------------------|------------|---------|-----------|-------|----------------|-----|
| | % | % | % | % | % | % |
| Kirjallisella palautelomakkeella | 11,0 | 22,0 | 14,0 | 18,0 | 32,0 | 3,2 |
| Yhteisessä palautetilaisuudessa | 42,0 | 27,0 | 14,0 | 9,1 | 1,8 | 6,8 |
| Verkossa täytettävällä palautelomakkeella | 36,1 | 26,0 | 6,8 | 8,2 | 17,0 | 6,4 |
| Henkilökohtaisessa keskustelussa kurssin aikana | 48,4 | 23,3 | 11,4 | 8,2 | 2,3 | 6,4 |
| Henkilökohtaisessa keskustelussa kurssin jälkeen | 64,4 | 15,5 | 7,8 | 2,7 | 0,9 | 8,7 |

Suhteessa opettajien vastauksiin on mielenkiintoista, että opiskelijat eivät pidä henkilökohtaisia keskusteluja kurssin aikana tai sen jälkeen yleisenä tapana kerätä palautetta opetuksesta, kun taas opettajien vastauksissa henkilökohtaisen suullisen palautteen kerääminen korostui (vrt. taulukot 6 ja 7). Yhtenä näkemyseroa selittävänä tekijä voi olla se, että opettajat voivat kerätä palautetta opetuksestaan ja kurseista suullisesti muun opetuksen lomassa opiskelijan huomaamatta ja toisaalta opiskelijat eivät välttämättä miellä vapaa-muotoisimmissa yhteyksissä käytäviä keskusteluja erityisesti palautetilanteiksi. Opiskelijoista 42 prosenttia oli sitä mieltä, ettei palautetta kerätä koskaan yhteisissä palautetilaisuuksissa kurssin jälkeen.

Verkossa täytettävää palautelomaketta käytettiin opiskelijoidenkin mielestä palautteen keräämisessä kirjallista lomaketta harvemmin. Reilu kolmannes vastaajista oli sitä mieltä, ettei palautetta kerätä verkossa täytettävällä palautelomakkeella ja vain 17 prosenttia vastaajista sanoi sellaista käytettävän erittäin usein. Tiedekunnan tai laitoksen sähköinen palautejärjestelmä on käytössä ainakin lääketieteellisessä ja matemaattis-luonnontieteellisessä tiedekunnassa. Näiden tiedekuntien kyselyyn vastanneet opiskelijat arvioivatkin antavansa palautetta verkossa useammin kuin vastaajat muista tiedekunnista.

2.3.3 Monenlaisia kurssipalautelomakkeita

Saatekirjeen yhteydessä opettajia pyydettiin toimittamaan yleisimmin käyttämänsä opiskelijapalautelomake kartoituksen tekijälle. Lomakkeita palautettiin yhteensä 37. Niistä kymmenen oli verkossa täytettäviä. Kaksi lomakkeista käsitteli erityisesti graduseminaaria ja graduohjausta ja ne poikkesivat sisällöllisesti muista lomakkeista sen verran, ettei niitä ollut mielekästä sisällyttää tähän analyysiin. Tietojenkäsittelytieteen laitoksen kaikki käynnissä

olevien kurssien kyselyt ovat verkossa, joten niistä valittiin vain kaksi lomaketta tarkasteluun. Yhteensä analyysissä mukana oli 35 lomaketta. Lomakkeiden määrä jakautui tiedekunnittain seuraavasti: oikeustieteellinen (7), biotieteellinen (1), humanistinen (9), matemaattis-luonnontieteellinen (5), maatalous-metsätieteellinen (8), käyttäytymistieteellinen (2), eläinlääketieteellinen (2) ja farmasia (1).

Yleisin kurssipalautelomake palautettujen joukossa oli lomake, joka sisälsi sekä strukturoituja väittämiä että avoimia kysymyksiä (n = 25). Joukossa oli myös lomakkeita, joissa oli vain muutamia avoimia kysymyksiä (n = 9). Lomakkeiden pituudet vaihtelivat muutamasta kysymyksestä noin kolmeen kymmeneen kysymykseen.

Palautettujen kyselylomakkeiden kysymykset ryhmiteltiin kuuteen pääluokkaan: 1) opetuksen toteutus, 2) opiskelijan oma toiminta, 3) oppiminen ja kehittyminen kurssilla, 4) vuorovaikutus kurssilla, 5) opintojakson sisällöt ja tavoitteet ja 6) opintojakso osana muuta opetusta ja muut kysymykset. Näiden alle muodostettiin alaluokkia. Liitteenä 5 olevaan taulukkoon on koottu esimerkkejä palautelomakkeissa olleista kysymyksistä ja käytetyistä väittämistä kussakin luokassa. Esimerkkikysymykset on jaettu strukturoituihin kysymyksiin ja avoimiin kysymyksiin. Strukturoitujen kysymysten asteikko vaihteli jonkin verran, useimmiten käytössä oli viisiportainen Likertin asteikko. Esimerkkikysymyksillä on pyritty tuomaan esille analyysissä mukana olleiden lomakkeiden kysymysten laatua. Kysymysten toimivuutta ja käyttökelpoisuutta opiskelijapalautelomakkeissa ei ole arvioitu.

Palautettujen opiskelijapalautelomakkeiden kysymyksissä korostui opetuksen toteutukseen ja opintojaksojen sisältöön liittyvät kysymykset. Opettajan osaaminen ja opetustaito ja opettajan toimintaan liittyvät kysymykset, kurssin sisältöön ja yleisesti kurssin onnistumista arvioivat ja kehittämistarkoituksiin suunnitellut kysymykset olivat käytetyimpiä. Lomakkeet sisälsivät usein avoimia kysymyksiä kurssin hyvydestä, huonoudesta ja kehittämistarpeista. Osassa lomakkeista oli opetuksen ja yleisen palautteen lisäksi opiskelijan omaan toimintaan, aktiivisuuteen ja oppimiseen liittyviä kysymyksiä. Osa kysymyksistä käsitteli myös opintojakson vaatimustasoa ja työmäärää. Kurssin tavoitteisiin liittyviä kysymyksiä oli vähän, eikä kysymyksissä juurikaan tarkasteltu laajemmin vuorovaikutuksen toimivuutta.

Yliopistossa käytössä olevien palautelomakkeiden kirjo on laaja. Analysoidut lomakkeet ovat vain pieni osa kaikista käytössä olevista opiskelijapalautelomakkeista ja tehty analyysi antaa vain jossain määrin kuvaa siitä, millaisia palautelomakkeita on käytössä.

2.4 Palautteiden käsittely laitoksilla

Opiskelijoilta, opettajilta ja johtajilta kysyttiin, missä kerätyn palautteen tuloksia käsitellään. Käydäänkö kerättyä palautetta läpi yhteisesti eri toimijoiden kesken ja onko kerätty palaute julkista? Johtajien ja opettajien vastausten perusteella yleisin tapa käsitellä palautetta oli käsitellä sitä yhdessä laitoksen opettajien keskuudessa. Opettajista 57 prosenttia ja johtajista 59,6 prosenttia ilmoitti, että palautetta käsitellään laitoksella opettajien keskuudessa.

Kerätyn palautteen tuloksia käsitellään henkilökunnan keskuudessa erilaisissa yhteyksissä, kuten laitos- tai henkilöstökokouksissa tai opetuksen kehittämissä ja palautteesta voidaan keskustella myös esimiehen tai oppiaineen vastaavan professorin kanssa. Muutamat johtajat mainitsivat käsittelevänsä opettajan samaa palautetta kehityskeskustelussa.

Taulukko 8. Kerätyn palautteen käsittelytapoja laitoksilla opettajien ja johdon näkökulmasta

| Miten kerättyä palautetta käsitellään? | opettajat (n = 114) | | johto (n = 47) | |
|---------------------------------------------------------------------------------|----------------------|------------------------|----------------------|------------------------|
| | vastausten lukumäärä | % vastaajista valinnut | vastausten lukumäärä | % vastaajista valinnut |
| palaute jää vain opettajan (omaan) tietoon | 37 | 32,5 | 25 | 53,2 |
| palautetta käsitellään yhdessä kursseille osallistuneiden opiskelijoiden kanssa | 39 | 34,2 | 21 | 44,7 |
| palautetta käsitellään laitoksemme opettajien keskuudessa | 65 | 57,0 | 28 | 59,6 |
| laitoksen johtoryhmä käsittelee palautteet | 15 | 13,2 | 5 | 10,6 |
| palaute tai osia siitä on julkisesti kaikkien nähtävillä esim. ilmoitustaululla | 16 | 14,0 | 11 | 23,4 |
| Jollain muulla tavalla, millä? | 23 | 20,2 | 10 | 21,3 |
| Yhteensä | 195* | | 100* | |

*Vastaaja pystyi valitsemaan useamman kuin yhden vaihtoehdon

Noin kolmannes vastanneista opettajista mainitsi käsittelevänsä palautteen yhdessä kursseille osallistuneiden opiskelijoiden kanssa. Avovastauksissa täsmennettiin, että palautteesta tiedotetaan opiskelijoille esimerkiksi laittamalla palautteen yhteenveto ilmoitustaululle tai verkkosivuille. Osa opettajista mainitsi käsittelevänsä palautetta seuraavalla kursillaan opiskelijoiden kanssa. Palautteesta voidaan laatia tiivistelmä verkkoon tai palaute kootaan esimerkiksi laitoksen toimistoon.

Opiskelijapalautetta käsitellään sen sijaan harvemmin laitosjohtoryhmissä. Ainoastaan kymmenesosa vastanneista opettajista ja johtajista toi esille, että opiskelijapalautetta käsitellään johtoryhmässä. Palaute tai sen osat, kuten yhteenvedot, ovat myös harvemmin julkisesti esillä ja halukkaiden saatavilla. 14 prosenttia opettajista ja 23,4 prosenttia johtajista mainitsi, että palaute tai osia siitä on julkisesti nähtävillä.

Kerättyä palautetta käsitellään monilla laitoksilla yhteisesti erilaisissa yhteyksissä. Vastanneista opettajista ja johtajista muutamat toivat kuitenkin esille, että kerätty palaute jää vain yksittäisten opettajien käyttöön. Opettajista 15,8 prosenttia (n=18) ja johtajista 12,8 prosenttia (n = 6) oli valinnut kysymyksen vaihtoehdoista ainoastaan kohdan ”palaute jää vain opettajan (omaan) tietoon”.

Opiskelijoiden vastauksissa korostui epätietoisuus palautteen käsittelystä laitoksilla sen jälkeen, kun opiskelijat ovat täyttäneet palautelomakkeet tai antaneet palautetta muilla tavoin. 69,9 prosenttia (n = 153) vastaajista ei tiedä tai osaa sanoa, miten opetuksesta kerättyä palautetta käsitellään. Vain 12,8 prosenttia opiskelijoista (n = 28) vastasi, että palautetta käsitellään yhdessä opettajan kanssa kurssin jälkeen. 14,2 prosenttia vastanneista (n = 31) mainitsi, että palaute tai osia siitä on nähtävillä julkisesti jossain, esimerkiksi ilmoitustaululla tai kurssin/laitoksen kotisivuilla. Joillakin laitoksilla ainejärjestöt käsittelevät palautteen ja tiedottavat siitä eteenpäin.

2.5 Opiskelijapalautteen hyödyntäminen

Kartoituksessa pyrittiin myös selvittämään, millä eri tavoin laitoksilla hyödynnetään kerättyä palautetta. Opettajilta kysyttiin sekä sitä, kuinka he itse hyödyntävät saamaansa palautetta ja toisaalta sitä, kuinka kerättyä palautetta hyödynnetään ja käsitellään laitostasolla. Johtajilta kysyttiin, kuinka kerättyä palautetta hyödynnetään opetuksen johtamisessa ja kehittämisessä sekä myös sitä, kuinka nykyinen palautekäytäntö johtajan näkökulmasta hyödyttää laitoksen toimintaa. Opiskelijoita pyydettiin pohtimaan, kokevatko he palautteen antamisesta olevan hyötyä.

Palautteisiin suhtautuminen vaihtelee laitoksittain. Joillain laitoksilla palautetta hyödyntävät yksittäiset opettajat toiminnassaan. Toisilla laitoksilla palautteella on keskeinen sija niin opettajan oman toiminnan kuin opetuksenkin kehittämisessä.

Johtajilta tiedusteltiin, miten hyvin nykyinen palautekäytäntö hyödyttää laitoksen toimintaa. Vastanneista johtajista 42,6 prosentin mielestä nykyinen palautekäytäntö hyödyttää laitoksen toimintaa hyvin (arvot 4 ja 5). Kohtalaiseksi nykykäytännön hyödyn arvioi 30,4 prosenttia vastanneista. Neljännes vastaajista oli sitä mieltä, että nykyinen palautekäytäntö hyödyttää laitoksen toimintaa huonosti (arvot 1 ja 2).

Ne johtajat, jotka mainitsivat nykyisen käytännön hyödyttävän laitoksen toimintaa huonosti, nimesivät suurimmiksi puutteiksi palautekäytäntöjen satunnaisuuden ja epäsystemaattisuuden. Puutteeksi nähtiin myös se, että palautteen kerääminen ja käsittely on yksittäisen opettajan aktiivisuuden varassa ja että palautteen kerääminen ja analysointi jäävät opettajan itsensä tehtäväksi. Tällöin ei synny laajempaa kuvaa opetuksen tasosta laitoksella. Myös palautetiedon hyödyntämisessä opetuksen suunnittelussa ja kehittämisessä koettiin joillakin laitoksilla olevan parantamisen varaa. Yhdeksi puutteeksi johtajat näkivät myös sen, etteivät opiskelijat innostu palautteen antamisesta, jolloin vastausprosentit jäävät alhaisiksi eikä siten saada kattavaa kuvaa opetuksen tilasta.

Nykyiseen käytäntöön tyytyväiset johtajat vastaavasti pohtivat, että laitoksen toiminnan kannalta järjestelmän suurimmat hyödyt liittyvät palautetiedon hyödyntämiseen opetuksen kehittämisessä. Palautejärjestelmän hyödyksi mainittiin myös, että mahdolliset ongelmatilanteet tulevat esiin ajoissa ja niihin voidaan puuttua.

Laitosten johtajilta vastauksissa palautteen hyödyntämisestä opetuksen johtamisessa ja kehittämisessä ilmeni, että palautetta käydään läpi uusia kursseja suunniteltaessa ja kehitettäessä. Palautetta hyödynnetään myös paraikaa käynnissä olevan tutkintorakennemuutoksen yhteydessä ja tutkintovaatimusten laadinnassa. Joillakin laitoksilla palautetta käsitellään myös johtajan ja opettajan välillä kehityskeskusteluissa. Annetun palautteen mainittiin toisinaan vaikuttavan myös opetushenkilöstön valintaan.

Opettajat pohtivat aluksi, kuinka he itse hyödyntävät saamaansa palautetta. Kysymykseen vastasi 95 opettajaa.

”Parannan sitä, mikä on omassa vallassani.” Opettaja, käyttäytymistieteellinen

”Pyrin ottamaan toiveet ja tietooni tulleet epäkohdat huomioon omassa toiminnassani.” Opettaja, lääketieteellinen

Palautteen hyödyntämisessä oli nähtävissä kaksi ulottuvuutta. Saatua palautetta käytetään oman työn ja toiminnan kehittämiseen, kuten luennointi- ja opetustapojen parantamiseen (n=34). Toinen keskeinen osa-alue on palautteen hyödyntäminen opintojaksojen suunnittelussa ja kehittämisessä (n=73). Kurssin aikana palautetta keräävät opettajat muokkaavat sisältöjä tarvittaessa ja pystyvät esimerkiksi käsittelemään epäselviksi jääneet asiat luennoilla

ennen kurssin loppua. Kurssipalautteen seurauksena voidaan puuttua ongelmallisiin kohtiin ja tehdä sisällöllisiä muutoksia, tarkentaa tavoitteita ja tehdä muutoksia opintomateriaaliin. Toisaalta opettajat toivat vastauksissaan myös esille sen, ettei kaikkia toivottuja muutoksia ja parannusehdotuksia ole aina mahdollista toteuttaa.

Opettajat pohtivat palautteen hyödyntämistä ja käsittelyä myös laitostasolla. Vastaukset olivat samansuuntaisia johtajien vastausten kanssa. Kysymykseen vastasi 90 opettajaa. Opettajat kuvasivat laitoksen käytäntöjä muun muassa seuraavasti:

”Henkilökohtaisesti keskustellen vertaillaan palautetta ja se on mielestäni juuri sopivan epämuodollinen tilaisuus tähän.” Opettaja, humanistinen

”Palautteesta tehdään kooste, joka on esillä laitoksen johtoryhmässä ja laajassa laitoskokouksessa, johon kaikki laitoksen opettajat kutsutaan ja jossa johtoryhmän opiskelijat ovat paikalla. Jokainen opettaja työstää opetustaan saamansa palautteen pohjalta jo oman etunsa nimissä.” Opettaja, teologinen

”1. Kustakin kurssipalautteesta laaditaan yhteenveto 2. Johtoryhmä (ja opetuksen kehittämistyöryhmä) keskustelee mahdollisista ongelmista. 3. Palautteet saatetaan ko. opettajan tietoon.” Opettaja, matemaattis-luonnontieteellinen

Joillakin laitoksilla palautetta hyödyntävät yksittäiset opettajat omassa toiminnassaan (n = 20). Kuten aikaisemmin todettiin, palautetta käsitellään usein henkilökunnan keskuudessa. Siitä voidaan keskustella johtoryhmässä tai kehityskeskustelussa johtajan kanssa. Osa opettajista toi esille myös palautteen hyödyntämisen opetuksen kehittämisessä laitostasolla (n = 20). Viidennes avokysymykseen vastanneista 90 opettajasta oli kuitenkin sitä mieltä, ettei kerättyä palautetta hyödynnetä laitostasolla.

Opiskelijat pohtivat avoimessa kysymyksessä, kokevatko he antamastaan palautteesta olevan hyötyä. Kysymykseen vastasi 171 opiskelijaa.

”En osaa sanoa, onko siitä hyötyä. En ole ainakaan käytännössä huomannut, että olisi. Palautehan kerätään kurssin päätteeksi, joten siitä on ehkä hyötyä niille, jotka käyvät kurssin seuraavaksi, ei enää niille, jotka sen jo suorittivat.” Opiskelija, humanistinen, toinen vuosi

”Ei kai palautetta muuten kerättäisi..” Opiskelija, humanistinen, viides vuosi

”En koe. Tuloksia ei ole ollut nähtävissä.” Opiskelija, matemaattis-luonnontieteellinen, kolmas vuosi

Osa vastaajista mainitsi, ettei osaa sanoa, onko palautteesta hyötyä (n = 32). Kuitenkin vain harvat (n = 14) vastasivat suoraan, ettei palautteen antamisesta ole mitään hyötyä. Noin viidennes vastaajista käytti epäileviä, mutta myönteisiä ilmaisuja, kuten ehkä, luulisin, uskon, toivon, pohtiessaan antamansa palautteen hyötyä. Epävarmuus liittyi muun muassa siihen, etteivät opiskelijat käy samoja kursseja uudestaan, eivätkä siksi tiedä, onko ongelmakohtia korjattu tai he eivät tiedä, missä ja miten palautetta hyödynnetään. Vastauksista korostui, että opiskelijat eivät ole tietoisia laitoksen palautekäytännöistä. Yhtä lailla kuin kerätyn palautteen jatkokäsittely myös palautteen hyödyntäminen oli monille opiskelijoille epäselvää ja siksi annetun palautteen hyöty koettiin epäselväksi. Vastanneiden joukossa oli myös palautteen antamiseen ja sen hyötyyn myönteisesti suhtautuvia opiskelijoita.

”Kyllä, luulisin ainakin niin, koska opettajat sanovat ainakin, että he yrittävät muokata opetustaan palautteen avulla.” Opiskelija, humanistinen, neljäs vuosi

”Kyllä, koska osa opettajista on uudistanut opetustaan ja lisäksi tällaisilla kursseilla kyseiset opettajat ovat kertoneet tehneensä sen juuri palautteen takia. Tosin palaute palautteesta voisi olla runsaampaa, tai siis sitä voisi olla olemassa.” Opiskelija, matemaattis-luonnontieteellinen, neljäs vuosi

Opiskelijat toivat esille, että hyöty palautteen antamisesta näkyy siinä, että opetus kehittyy. Opettajien toivottiin saavan palautteesta uusia ideoita ja korjaavan sen avulla mahdollisia opetuksen ongelmakohtia. Osa pohti myös antamansa palautteen laatua – yksityiskohtaisesta ja rakentavasta palautteesta uskottiin olevan enemmän hyötyä.

2.6 Opiskelijapalautekäytäntöjen kehittäminen laitoksilla

Palautekäytäntöjen toimivuutta tulisi arvioida ja toimintatapoja kehittää tarvittaessa. Opettajilta ja johtajilta kysyttiin, onko palautteen keräämistä kehitetty viimeisen kolmen vuoden aikana ja jos on niin miten. Vastanneiden joukossa on muutamia johtajia (n = 5) ja opettajia (n = 9), joiden mukaan palautteen keräämistä ei ole viimeisen kolmen vuoden aikana kehitetty. Niillä laitoksilla, joissa palautekäytäntöjä on kehitetty, kehitystyö liittyi lähinnä lomakkeiden muokkaamiseen ja kysymysten tarkentamiseen. Muutamat johtajat kuvailivat, että kehittämisessä on ollut pyrkimys säännönmukaisuuteen ja systemaattisuuteen. Kehittämistyössä on myös pyritty tukemaan kulttuurinmuutosta, jossa palautteen kerääminen olisi luonteva osa opetusta. Muutamilla laitoksilla on kirjallisen palautteen keräämisen sijaan alettu painottaa kommunikointia ja yhteisiä keskustelutilaisuuksia. Eräällä laitoksella palautetta on alettu kerätä osana HOPS-suunnittelua ja HOPS-keskusteluja.

”Lomakkeita, joilla palautetta kerätään on vuosi vuodelta yksinkertaistettu. Palautteessa pyydetään opiskelijaa arvioimaan myös omaa panostustaan kurssiin. Tärkein palautteen antamista motivoiva seikka on, että opiskelijat huoмаavat sillä olevan myös merkitystä.” Opettaja, teologinen

”Sen tärkeydestä on ehkä puhuttu enemmän kuin ennen ja luulen, että sen seurauksena sitä myös kerätään enemmän. Opiskelijat ovat meidän laitoksellamme aika aktiivisesti mukana opetuksen kehittämisessä, joten arvioisin, että palautteen kerääminen toimii nykyisellään suhteellisen hyvin.” Opettaja, lääketieteellinen

”WWW-lomake. Enemmän opiskelun saumakohtiin liittyviä kyselyitä.” Opettaja, maatalous-metsätieteellinen

Opiskelijapalautteen keräämisen kehittämisessä opettajat toivat esille samoja asioita kuin johtajat. Kehittämistoimenpiteet liittyivät keräämistapoihin (n = 60), useilla laitoksilla palautteen keräämistä on siirretty verkkoon. Toisaalta taas on kehitetty uusia lomakkeita tai tehty sisällöllisiä muutoksia vanhoihin lomakkeisiin. Uusina lomakkeiden sisältöalueina mainittiin, että oppimiseen ja opiskelijan omaan työpanokseen (n = 7) liittyviä asioita on alettu kysyä palautteen yhteydessä. Yhtenä tärkeänä osa-alueena palautteen keräämisen kehittämisessä osa opettajista (n = 17) mainitsi palautteesta keskustelun ja palautteen keräämiseen

kannustamisen, myönteisen asennemuutoksen palautteen keräämistä kohtaan. Mainittiin muun muassa, että palautteesta on tullut tärkeä osa toimintaa, sen merkitystä on painotettu ja palautetta on alettu kerätä aktiivisemmin.

2.7 Laitosten palautekäytäntöjä

Helsingin yliopistossa laitokset voivat vapaasti päättää, millä tavoilla ja mistä asioista kerätään palautetta ja kuinka kerättyä palautetta hyödynnetään. Kuten edellä on kuvattu, tavat kerätä, analysoida ja hyödyntää palautetta vaihtelevat. Kartoituksessa haluttiin tietää, onko laitoksilla käytössä yhtenäistä opiskelijapalautejärjestelmää ja millainen järjestelmä on. Sen lisäksi, että haluttiin saada selville mahdollisia yhtenäisiä käytäntöjä, ajatuksena oli myös tarkastella sitä, millaiseksi johtajat ja opettajat mieltävät palautejärjestelmän. Opettajia ja opiskelijoita pyydettiin kuvailemaan mielestään hyvää ja toimivaa tapaa kerätä palautetta. Näitä näkökulmia on koottu lukuun 2.7.2.

2.7.1 Opiskelijapalautejärjestelmä johdon ja opettajien kuvaamana

Sekä johtajilta että opettajilta kysyttiin, onko laitoksella olemassa yhtenäistä opiskelijapalautejärjestelmää ja jos sellainen on, niin millainen järjestelmä on. Palautejärjestelmä-käsite on ongelmallinen ja epäselvä, sillä palautejärjestelmä voidaan ymmärtää kahtalaisesti joko pelkäksi tavaksi tai menetelmäksi kerätä palautetta tai laaja-alaisemmin prosessiksi palautteen keräämisestä ja analysoimisesta kerätyn palautteen tuloksista tiedottamiseen ja tuloksien hyödyntämiseen toiminnassa. Sekä opettajien että johtajien vastauksissa laitoksen palautejärjestelmä käsitettiin lähinnä laitoksella käytössä oleviksi lomakkeiksi tai joksikin tekniseksi järjestelmäksi. Noin kolmasosa kysymyksen vastanneista opettajista (n = 32) oli sitä mieltä, ettei laitoksella ole käytössä yhtenäistä palautejärjestelmää. Johtajista viidennes (n = 11) vastasi, ettei yhtenäistä palautejärjestelmää ole. Johtajien kuvauksia laitostensa palautejärjestelmistä:

”Kaikista kurseista yhtenäinen, mutta tarpeen mukaan muunneltava palautekaavake.” Johtaja, biotieteellinen

”Laitoksen nettisivustolla on kurssipalautesivu. Sen lisäksi isommilla luennoilla jaetaan palautelomakkeita.” Johtaja, valtiotieteellinen

”Yhtenäinen lomake, joka kurssien päättyessä on jaettu opiskelijoille. Lisäksi olemme järjestäneet joka toinen vuosi opiskelijoiden kanssa yhteisen korpise-minaarin, jossa on käsitelty opetuksen eri puolia ja saatu näin palautetta mm. tutkinnosta ja tenteistään.” Johtaja, humanistinen

Johtajien vastauksissa (yhteensä 47) palautejärjestelmää kuvailtiin siten, että laitoksilla on tehty yksi tai useampia palautelomakkeita yhteiseen käyttöön (n = 17) tai että laitoksella on käytössä Oodi tai vastaava sähköinen järjestelmä palautteen keräämisessä (n = 13). Muutamat johtajat kommentoivat, että sähköinen järjestelmä on olemassa, mutta sitä käytetään vähän. Myös enemmistö vastanneista opettajista (yhteensä 98) mielsi yhtenäisen palautejärjestelmän laitoksella käytössä olevien kyselylomakkeiden kokoelmaksi (n = 28) tai sähköiseksi palautejärjestelmäksi (n = 29), kuten WebOodin palautejärjestelmä tai laitoksella tai tiedekunnassa käytössä oleva oma erillinen järjestelmä.

Muutamien johtajien vastauksissa mainittiin osana palautejärjestelmää säännölliset kehittämisseminaarit tai palautepäivät, joissa on läsnä myös opiskelijoita. Myös opettajat mainitsivat kehittämisseminaarin tai laitoksen yhteisen palautepäivän osana laitoksen palautejärjestelmää. He kuvailivat laitoksen yhtenäistä opiskelijapalautejärjestelmää muun muassa seuraavin sanoin:

”Kerran vuodessa on yhteinen palautepäivä, jossa keskustellaan kaikesta mahdollisesta opetukseen ja tutkintoon liittyvästä. Viimeksi mm. kävimme läpi uutta tutkintomallia ja sen aiheuttamia muutoksia opetusohjelmaan. Muutoin palaute on lähinnä kunkin opettajan ”oma asia”” Opettaja, biotieteellinen

”Yhteinen kurssipalautelomake, jossa on myös mahdollisuus vapaaseen saanaan. Kerran vuodessa järjestetään opettajien ja opiskelijoiden yhteinen palautepäivä. Laitoksella toimii opiskelijoiden ja opettajien yhteinen opetuksen kehittämistyöryhmä, jossa voidaan käsitellä myös kurssipalautteita.” Opettaja, matemaattis-luonnontieteellinen

”Jokaisesta kurssista jokainen opiskelija täyttää palautelomakkeen, joka on laitoksen yhteinen. Lisäksi laitos järjestää joka 2. vuosi yhteisen seminaarin opiskelijoiden kanssa, jossa opintojärjestelyt käydään läpi ja joissa niitä kehitetään. Pari kertaa vuodessa opiskelijat järjestävät laitostilaisuuden, jossa opetusta kehitetään ja ongelma-kohtia tarkastellaan.” Opettaja, humanistinen

Eräällä laitoksella käytetään johtajan mukaan suurilla kursseilla opiskelijoista muodostettua arviointiraatia, joka kokoontuu kurssin lopuksi yhdessä opettajan kanssa pohtimaan kurssin onnistumista ja jokaisen kurssin lopussa pidetään arviointikeskustelu. Myös alueilta seminaareissa tai kyselyillä saatava palaute sekä opettajatuutorijärjestelmä mainittiin muutamien johtajien vastauksissa osana palautejärjestelmää.

2.7.2 Opettajien ja opiskelijoiden näkemyksiä toimivista palautekäytännöistä

Opettajat kuvailivat mielestään toimivaa tapaa kerätä opiskelijapalautetta laitoksella ja osana omaa opetustyötään. Kysymykseen vastasi 91 opettajaa. Yhtä oikeaa tapaa kerätä opiskelijapalautetta ei ole ja viidennes vastanneista opettajista kuvailikin usean eri tavan yhdistelmiä.

”Mielestäni erilaisia käytäntöjä (ei ole yksi oikea vaan riippuu siitä, mihin sitä käytetään.) On tärkeää, että kurssin aikana pyydetään palautetta (eikä vain kurssin lopussa). Tällöin palaute voi olla suullinen tai kirjallinen. Samoin tietenkin kurssin lopussa. Koko laitoksen kannalta kuitenkin on hyvä, että kurssin lopussa saadaan kirjallista palautetta, jota ei anneta henkilökohtaisesti opettajalle, sillä opiskelijat ovat välillä liian kilttejä. Anonyymi lomake (joka palautetaan netitse) olisi hyvä, mutta ongelmana voi olla siinä, ettei lomakkeita täytetä.”

”Opiskelijoille kerrotaan etukäteen (esim. opintojakson alussa) palautteen keräämisestä ja miksi heidän näkökulmansa on tärkeä – kaavakkeen on oltava ko. tarkoitukseen suunniteltu ja helposti täytettävä, selkeä ja visuaalisesti miellyttävä – palautekaavake.”

”Hyvä palautekäytäntö on ajantasainen palautteen keruu kurssin aikana eikä vasta kurssin loputtua. Mielellään keskustelemalla tapahtuva, mutta esim. mas-saluentojen yhteydessä selvítettävä kirjallisesti, miten oppiminen on edistynyt ja onko kurssilla oppimiselle olemassa esteitä.”

Opettajat pitivät toimivana tapana kerätä palautetta opiskelijoilta muun muassa keskustelua opetuksen eri vaiheissa (n = 38) ja he suosivat myös erilaisten kirjallisten (n = 56) lomakkeiden käyttöä tai sähköisiä lomakkeita (n = 20). Muutamat pitivät parhaana tapana kerätä palautetta oppimispäiväkirjan yhteydessä. Opettajat pohtivat myös palautteiden sisältöjä, palautteen keräämisen ajankohtaa, palautteesta keskustelua ja sen hyödyntämistä sekä opiskelijapalautetta kiinteänä osana opiskelua ja opetusta.

”Standardilomake joillakin kvantitatiivisilla kysymyksillä ja joillakin avoimilla kysymyksillä. Opettaja jakaa lomakkeen ja se palautetaan esim. opintorehtorille tai amanuenssille joka tekee tilastollisen laskelman jokaiselle opettajalle sekä myös ainelkurssikohtaisesti. Tämä viimeksi mainittu olisi yleistä tietoa, jokaisen opettajan tuloksista tietäisi opettaja itse, lähiesimies ja opintorehtori. Tuloksia voisi käyttää kehityskeskusteluissa.”

”Kirjallinen palaute on mielestäni paras. Etenkin anonymi sellainen. Olen yhdistänyt tähän käytäntöön myös aivan kurssin alussa annettavan tehtävän, jossa pyydän opiskelijoita kirjoittamaan aiheesta ’Mitä odotat tältä kurssilta?’”

”Oppimis- tai luentopäiväkirjat antavat palautetta ja auttavat näkemään miten asiat ovat ymmärretty ja mitkä ovat vaikeita. Lyhyet muutamia avoimia kysymyksiä sisältävät kyselyt kurssin loppupuolella ovat nopeita ja helppoja, saa pikaisen kuvan miten kurssi meni ja missä onnistuin ja missä mentiin metsään.”

”Ei numeerinen, vaan sanallinen ja perusteltu, jossa on selviä parannusehdotuksia. Dialogimaisuus, joka voi toteutua suullisissa keskusteluissa.”

”Opettajan työssä: - suuret luentosarjat: luentosarjan puolivälissä kirjallisesti, jotta palautteen voi ottaa huomioon loppujaksolla – seminaarit: tutortapaamisten yhteydessä ja seminaariryhmän keskustelussa suullisesti sekä seminaarin jälkeen kirjallisesti – oma lomake paras, jonka voi muokata laitoksen käytännön mukaiseksi - laitoksella: palautteen käsittely vähintään lukuvuoden lopussa henkilökuntakokouksessa – kirjallinen yhteenveto palautteesta opetuksen kehittämisvastuussa olevalle opettajalle.”

”Palaute tulisi olla selkeästi osa opetusprosessia. Olen kokeillut seminaarissa myös ns. puolivälin palautetta joka osoittautui toimivaksi. Palautteesta tulee keskustella. Laitoksen johtoryhmän tulisi tehdä linjaus kuka käy opettajien kanssa kehityskeskustelua opetuksen kehittämisestä.”

”Tavoitteena on saada verkkoon palautelomake. Minusta palautteen anto voisi olla pakollista. Opettajien tulisi saada itselleen automaattisesti yhteenvedot kurseista. Lisäksi olisi hyvä, että saataisiin laitos/tiedekuntaohittaiset raportit, joita voisi hyödyntää koulutuksensuunnittelussa.”

Opiskelijat pohtivat avoimessa kysymyksessä, millainen heidän mielestään on hyvä ja toimiva tapa antaa palautetta opetuksesta. Kysymykseen vastasi 182 opiskelijaa. Enemmistö vastanneista opiskelijoista piti toimivana tapana antaa palautetta kirjallisesti joko lomakkeella (n = 97) tai verkkokyselynä (n = 65). Osa opiskelijoista korosti avoimien kysymysten tärkeyttä osana strukturoituja lomakkeita tai yksinään tiedonkeruun muotona. Viidesosa vastanneista opiskelijoista korosti mahdollisuutta antaa palautetta anonyymisti ja vastauksissa tuotiin esille huoli kriittisen palautteen vaikutuksista omien opintojen sujumiseen ja arvosanoihin. Myös suullisesti yhteisissä keskusteluissa opetustilanteessa tai sen ulkopuolella annettava palaute koettiin tärkeäksi ja toimivaksi joko pelkästään (n = 20) tai muilla tavoin kerättyyn palautetietoon yhdistettynä (n = 29). Keskustelun eduksi nähtiin muun muassa, että suoraan opettajalle palautetta antaessaan voi tarkentaa näkökulmiaan ja toisaalta opettajalle annetaan mahdollisuus kommentoida mahdollisia puutteita tai ongelmakohtia. Suullista palautetta antaessaan opiskelija voi saada itsekin palautetta suorituksistaan.

Opiskelijat toivat esille, että palautetta olisi tarpeen kerätä jo kurssin aikana, sillä silloin palautteesta hyötyisivät itse palautteen antajat. Joillakin laitoksilla palautelomakkeet jaetaan tenttien yhteydessä, jolloin osa opiskelijoista koki, ettei palautteen antamiseen jaksaisi keskittyä ja siihen jää yleensä liian vähän aikaa. Toiset taas pitivät palautteen antamista tentin yhteydessä järkevänä, sillä muuten lomakkeet helposti unohtuvat ja jäävät täyttämättä.

2.8 Palautetta opiskelijoille

Osana kartoitusta haluttiin selvittää, millä tavoin opiskelijat saavat palautetta omasta osaamisestaan ja oppimisestaan. Palaute opettajalta opiskelijalle mielletään enemmänkin osaksi opetuksen toteuttamista kuin laitoksen palautekäytäntöjä. Tämä aihealue haluttiin kuitenkin ottaa tarkastelun kohteeksi, sillä nämä käytännöt kietoutuvat toisiinsa. Kiinteänä osana laadukasta opetusta tulisi olla myös palaute opiskelijoille ja varsinkin opetuksen aikaiset palautekäytännöt ovat opettajan ja opiskelijan vuoropuhelua.

2.8.1 Opettajan näkökulma

Kartoituksessa selvitettiin opiskelijapalautteen keräämisen ohella, millä tavoin opettajat antavat palautetta opiskelijoille heidän osaamisestaan ja oppimisestaan. Lähes kaikki vastanneet opettajat ilmoittivat antavansa palautetta numeerisesti arvosanojen muodossa. Muuttamat opettajat kommentoivat avoimissa vastauksissa tämän palautetavan liittyvän suuriin luentokursseihin ja tentteihin ja jotkut mainitsivat erikseen tarjoavansa lisäksi opiskelijoille mahdollisuuden keskusteluun omasta suorituksestaan (vastaanotoilla tai muina aikoina). Yli puolet vastanneista opettajista antaa mielestään henkilökohtaista palautetta suullisesti usein tai erittäin usein ja 36 prosenttia antaa henkilökohtaista palautetta kirjallisesti usein tai erittäin usein. Yhteiset palautetilaisuudet tai mallivastauksien esittäminen ilmoitustaululla (tai verkossa) ei sen sijaan ole kovin yleistä. (ks. taulukko 9) Muina tapoina mainittiin myös vertais- ja itsearvioinnin käyttö sekä palautteen antaminen erilaisten harjoitustöiden palauttamisen yhteydessä.

Taulukko 9. Tavat, joilla opettajat (n=114) antavat palautetta opiskelijoille

| | ei koskaan | harvoin | toisinaan | usein | erittäin usein | EOS |
|-----------------------------------------|------------|---------|-----------|-------|----------------|------|
| | % | % | % | % | % | % |
| numeerisesti arvosanoilla | 6,1 | 6,1 | 7,0 | 11,4 | 69,3 | |
| henkilökohtaista kirjallista palautetta | 15,8 | 18,4 | 23,7 | 24,6 | 11,4 | 6,1 |
| suullista palautetta henkilökohtaisesti | 4,4 | 19,3 | 16,7 | 32,5 | 25,4 | 1,8 |
| yhteinen palautetilaisuus | 35,1 | 20,2 | 11,4 | 18,4 | 7,0 | 7,9 |
| mallivastaukset nähtäville | 36,0 | 14,0 | 16,7 | 7,9 | 14,9 | 10,5 |

Opettajat mainitsivat vastauksissaan avoimeen kysymykseen palautteen ajankohdasta antavansa opiskelijoille palautetta sekä kurssin lopussa että pitkin matkaa. Kurssin lopussa annettavia palautteita olivat tenttisuoritus sinänsä, palaute vastaanotolla, mallivastaukset ja palaute erilaisten tehtävien palautuksen yhteydessä. Palautetta osaamisesta ja oppimisesta annettiin jo kurssin aikana varsinkin pienryhmäopetuksessa ja seminaareissa, mutta muutamat mainitsivat antavansa palautetta kollektiivisesti myös luentojen yhteydessä ja kotitehtäviä läpi käytäessä tai välikokeita pidettäessä.

Opettajilta kysyttiin lisäksi, miten nopeasti he yleensä antavat palautteen opintosuorituksesta kurssin päättymisen jälkeen. Enemmistö, 45,6 prosenttia vastanneista, sanoi antavansa palautteen 1-2 viikossa, 28,1 prosenttia jo viikon kuluttua ja 17,5 prosenttia 3-4 viikon kuluttua opintojakson päättymisestä. Vain yksi opettaja sanoi palautteen antamisen venyvän yli neljän viikon ja muutamat (n = 9) eivät vastanneet kysymykseen. Mahdollisiksi syiksi palautteen viivästymiselle mainittiin työkiireet, sairausloma, työmatka tai vuosiloma. Yhtenä syynä mainittiin myös se, etteivät opiskelijat aina palauta suorituksiaan ajallaan ja opintosuoritusten tarkistaminen viivästyy sen tähden.

2.8.2 Opiskelijan näkökulma

Myös opiskelijoita kysyttiin, millä tavalla he saavat palautetta opettajalta. Yleisin vastaus oli palaute numeerisesti arvosanan muodossa. Noin 78 prosenttia vastanneista opiskelijoista koki saavansa henkilökohtaista palautetta kirjallisesti harvoin tai ei koskaan, eivätkä he myöskään kokeneet saavansa juurikaan suullista palautetta henkilökohtaisesti (72%). Toisaalta opiskelijat eivät juuri pyydä palautetta sähköpostitse tai vastaanotolla. 82 prosenttia opiskelijoista vastasi, ettei koskaan pyydä palautetta opettajalta tai pyytää sitä harvoin (ks. taulukko 10).

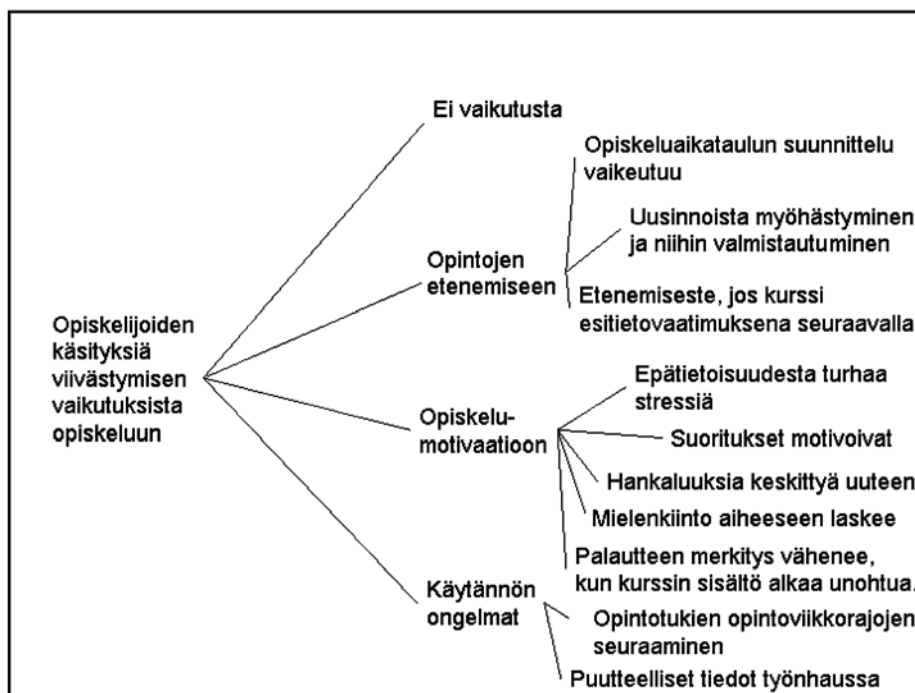
Taulukko 10. Kuinka saan palautetta opettajalta?

| | en koskaan | harvoin | toisinaan | usein | erittäin usein | EOS |
|-------------------------------------------------------------------|------------|---------|-----------|-------|----------------|-----|
| | % | % | % | % | % | % |
| Numeerisesti (arvosanat) | 2,3 | 2,3 | 4,1 | 16,9 | 74 | |
| henkilökohtaisesti kirjallisella palautteella esim. sähköpostilla | 41,1 | 37 | 16 | 5,5 | | 0,9 |
| suullista palautetta henkilökohtaisesti | 31,1 | 41 | 20 | 7,3 | 1 | 0,5 |
| pyytää itse palautetta s-postilla tai vastaanotolla | 60 | 22 | 7,8 | 9,1 | | 0,9 |
| yhteinen palautekeskustelu | 58 | 30 | 8,7 | 3,2 | | 0,5 |
| Mallivastaukset nähtävillä | 49,3 | 20 | 16 | 8,7 | 5 | 0,5 |

Opiskelijat toivat avovastauksissa esille saavansa palautetta yleensä kurssin tai opintosuorituksen jälkeen (n = 143) ja usein vain arvosanana opintorekisterissä. Kolmannes opiskelijoista mainitsi saavansa palautetta opettajalta toisinaan kesken opintojakson. Tällöin kyseessä on usein seminaarityön esittäminen tai muu pienryhmäopetus, kuten laskuharjoitukset. Muutamat opiskelijat korostivat sitä, että palautetta saa kun sitä pyytää erikseen.

Myös opiskelijoita pyydettiin arvioimaan, miten nopeasti he saavat palautteen opintosuorituksistaan kurssin päättymisen jälkeen. 5,9 prosenttia jätti vastaamatta kysymykseen ja viisi prosenttia vastaajista sanoi, että palaute tulee alle viikossa. Opettajista poiketen 41,6 prosenttia opiskelijoista oli sitä mieltä, että palaute tulee 3-4 viikon sisällä suorituksen jälkeen ja 37 prosenttia sanoi palautteen saamisen kestävän viikosta kahteen. (opettajien osuus, ks. luku 2.8.1) Vaikka prosentuaalinen osuus ei ole kovin suuri, on opiskelijoiden oikeusturvan näkökulmasta hivenen huolestuttavaa, että 10,5 prosenttia (n = 23) vastanneista opiskelijoista on sitä mieltä, että opintosuorituksista saatavan palautteen saaminen kestää yli neljä viikkoa. Helsingin yliopistossa on ohjeistettu, että ”kuulustelun tulokset on julkaistava hyvissä ajoin ennen seuraavaa saman kuulustelun suoritusilaisuutta tai siihen ilmoittautumista, kuitenkin viimeistään kuukauden kuluttua kuulustelusta” (Helsingin yliopiston opintosuoritusten arvostelua ja kuulustelua sekä opintosuoritusten tutkintolautakuntaa koskeva johtosäntö, 24§).

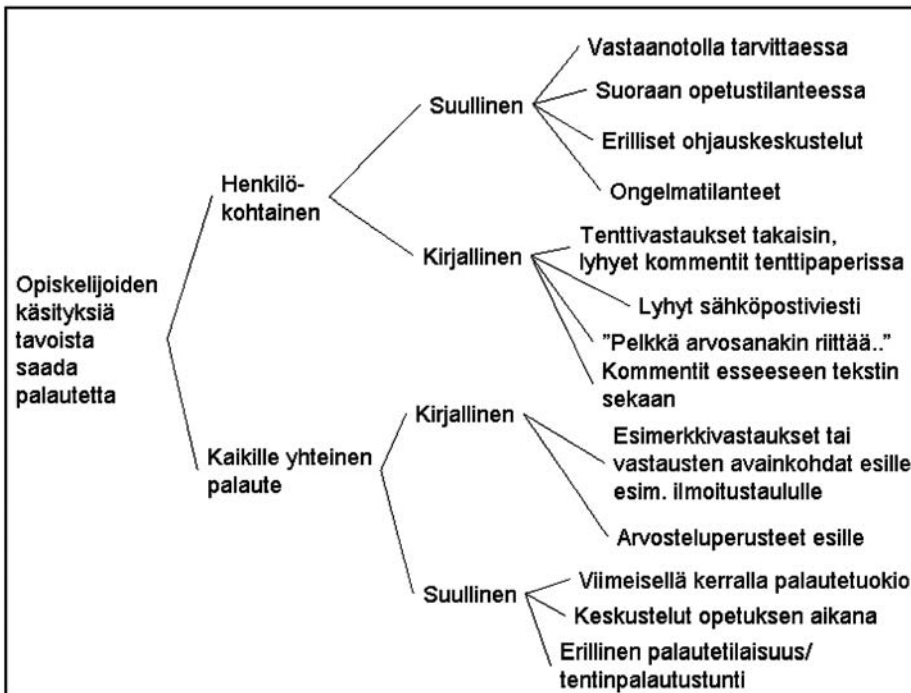
Opiskelijat pohtivat suorituksen ja palautteen viivästymisen vaikutuksia omaan opiskeluun. Kolmannes opiskelijoista sanoi, ettei viivästymisellä ole vaikutusta omaan opiskeluun, mutta osalle opiskelijoista viivästyneillä suoritusmerkinnöillä ja palautteella on erinäisiä vaikutuksia.



Kuva 7. Opiskelijoiden näkemyksiä palautteen viivästymisen vaikutuksista opiskeluun

Opintojen eteneminen voi viivästyä, koska oman opiskeluaikataulun suunnittelu vaikeutuu. Koska opiskelija ei tiedä, onko opintosuoritus hyväksytty, hän ei myöskään tiedä, pitääkö kalenterista varata aikaa uusintakokeelle ja siihen lukemiseen vai voiko jo siirtyä seuraaviin kursseihin. Varsinkin paljon opintojaksoja tenttimällä tekeville opiskelijoille viivästyneet palautteet voivat sotkea koko lukukauden aikataulun. Puuttuva kurssi voi olla myös esitietovaatimuksena seuraavalle kurssille, jolle ei voi osallistua ennen kuin tieto hyväksytystä suorituksesta on rekisterissä. Osa opiskelijoista koki, että viivästynyt palaute opintosuorituksista laskee opiskelumotivaatiota. Epätietoisuus aiheuttaa turhaa stressiä ja toisaalta tieto hyvin sujuvista opinnoista motivoi jatkamaan opiskelua. Osa valitti hankaluutta keskittyä uuden aihealueen opiskeluun, kun ei tiedä, miten hyvin on omaksunut edellisen asian. Palautteen merkitys voi myös vähentyä, kun kurssin sisältö alkaa unohtua. Muita vaikutuksia ovat esimerkiksi opintosuoritusten viivästymisen vaikutus opintotukiin ja työnhakuun silloin, kun suoritusten rekisteröinti viivästyy merkittävästi.

Opiskelijoilla oli monenlaisia käsityksiä siitä, miten opettajat voisivat antaa palautetta. Kuvassa 8 on esitetty erilaisia opiskelijoiden mainitsemia vaihtoehtoja.



Kuva 8. Opiskelijoiden käsityksiä hyvistä tavoista saada palautetta opettajalta

On luonnollista, että opiskelijat haluaisivat saada henkilökohtaisempaa palautetta kuin arvosana tai kollektiivisesti luennolla annettava palaute. Henkilökohtainen palaute olisi kannustavaa, mutta toisaalta opiskelijat kyllä näyttivät tiedostavat sen, ettei isoilla masakursseilla ole mahdollisuutta kovin henkilökohtaiseen palautteeseen. Joukossa oli myös opiskelijoita, jotka pitivät pelkkää arvosanaa riittävänä palautteena. Mielenkiintoista oli se, että avovastauksissa useat opiskelijat kaipasivat tenttivastauksiaan nähtäväksi jälkikäteen. Näyttäisi siltä, ettei opiskelijoiden keskuudessa ole kovin laajasti tiedossa, että oikeusturvan takia tenttivastauksia säilytetään ja että opiskelijalla on oikeus halutessaan saada vastauksensa nähtäväksi. Pelkän arvosanan lisäksi tenteistä ja opintosuorituksista olisi hyvä saada palautetta edes yleisellä tasolla – mitä tehtävissä vaadittiin ja miksi se oli tärkeää. Esimerkkivastaukset tai tehtävien avainkohdat ovat tärkeitä, sillä opiskelija voi pohtia, mikä omassa suorituksessa mahdollisesti epäonnistui ja samalla oppia virheistään ja toisaalta hän voi peilata omaa osaamistaan vaadittuun ja oppia näkemään omat vahvuutensa ja osaamisalueensa. Muutamat opettajat toivat avovastauksissa esille, että he ovat kyllästyneet järjestämään erillisiä palautetilaisuuksia, koska opiskelijoita ei saavu näihin tilaisuuksiin paikalle.

2.9 Pohdintaa

Helsingin yliopistossa kerättävän opiskelijapalautteen kirjo on laaja. Kartoituksen mukaan useimmilla laitoksilla opetuksesta ja kursseista kerätään opiskelijapalautetta varsin säännöllisesti. Muu opiskelijapalautteen kerääminen, kuten opintokokonaisuuksista tai kirjatenteistä kerättävä palaute, on sen sijaan vähäisempää tai laitoksilla kerättävästä muusta palautteesta ei tiedetä varsinkaan opettajien ja opiskelijoiden keskuudessa. Esimerkiksi tiedekunnissa,

joissa on paljon isoja kirjatenttejä, olisi tarpeen pohtia palautteen keräämistä myös tenteistä. Palaute laajemmista opintokokonaisuuksista voitaisiin integroida esimerkiksi seminaaritoiden tai henkilökohtaisen opintosuunnitelman laatimisen ja tarkentamisen yhteyteen.

Johtajien näkemykset kerättävän palautteen säännöllisyydestä olivat opetuksesta kerättävää palautetta lukuun ottamatta myönteisemmät kuin opettajien. Opiskelijoiden mukaan laitoksilla kerätään palautetta vähemmän kuin johdon tai opettajien mielestä. Näkemyserot tai epätietoisuus kerättävästä palautteesta voivat johtua yhteisten käytäntöjen puuttumisesta ja/tai aukoista tiedonkulussa.

2.9.1 Opiskelijapalautteen kerääminen ja käsittely laitoksilla

Tällä hetkellä laitoksilla kerättävästä palautteesta suurin osa on opetuksesta ja kursseista kerättävää palautetta. Opettajilla on keskeinen rooli palautteen keräämisessä ja käsittelyssä. Vastanneiden laitosjohtajien mukaan palautteen keräämisestä laitoksilla vastaavat opettajat yksin tai yhdessä jonkun muun, kuten amanuenssin kanssa. Myös palautteen analysoinnista huolehti monilla laitoksilla opettaja yksin tai yhdessä toisten tahojen kanssa.

On monia tapoja kerätä palautetta opetuksesta. Kartoitukseen vastanneet opettajat keräävät palautetta enemmän keskustellen kuin kirjallisesti tai verkossa. Opiskelijoiden mukaan yleinen tapa kerätä palautetta on kirjallinen lomake, eivätkä opiskelijat korostaneet keskustelua palautteenkeruutapana. Keskustelemalla saadaan opetuksesta suoraan palautetta nopeasti ja opettaja voi hyödyntää sitä itse toiminnassaan, mutta haittapuolelta koulutusorganisaation näkökulmasta on palautteiden häviäminen, sillä keskusteluja ei yleensä dokumentoida mitenkään. Olisi tärkeää miettiä, miten keskusteluja tallennettaisiin ja voitaisiin nimetä selkeämmin osaksi palautejärjestelmää.

Palautteen käsittelytavat laitoksilla vaihtelevat. Yleisimmin palautteesta keskustellaan yhdessä opettajien kanssa, mutta joillakin laitoksilla tai joidenkin opettajien kohdalla palaute voi jäädä vain opettajan omaan tietoon. Opiskelijapalautetta käsitellään sen sijaan harvemmin laitosjohtoryhmissä ja ainakin tämän kartoituksen mukaan kerätty palaute on harvemmin julkisesti saatavilla. Opiskelijapalautteen käsittelyn yhteydessä on myös mahdollista levittää tietoa ja uusia ideoita opettajien keskuudessa. Kun palautetieto tai esimerkiksi yhteenvedot otetaan yhteisesti käsittelyyn, laitoksen johtajalla on mahdollisuus antaa tukea opetuksen kehittämiseen sekä yksittäisille opettajille että laajemmin laitoksella. Viime kädessä opiskelijapalautteen dokumentoiminen ja julkisuus liittyvät kysymykseen siitä, kenellä on vastuu opetuksen laadusta ja sen kehittämisestä.

Palautteen keräämisen ei tulisi olla ylhäältä määrätty pakko tai vastenmielinen velvollisuus. Olisi tärkeää keskustella siitä, mitä varten palautetta kerätään. Mistä asioista on mielekästä ja tarpeellista kerätä palautetta? Milloin kerääminen sujuu luontevasti muun toiminnan ohessa, eikä kuormita liikaa yksittäisiä opettajia ja koko laitoksen resursseja? Missä kerättyä palautetta käsitellään yhteisesti ja miten sitä hyödynnetään niin opetuksen kuin muunkin toiminnan kehittämisessä?

2.9.2 Palautteiden hyödyntäminen

Palautetiedon kerääminen on turhaa, ellei sitä kerätä oikeista asioista eikä hyödynnetä systemaattisesti. Noin puolet kyselyyn vastanneista johtajista oli tyytyväisiä laitoksen nykyiseen palautekäytäntöön. Neljännes vastanneista johtajista koki, että nykyinen palautekäytäntö hyödyttää laitoksen toimintaa huonosti. Nykyisen palautejärjestelmän ongelmina pidettiin palautetiedon keräämisen epäsystemaattisuutta ja satunnaisuutta. Muutamat johtajat pohivat myös käytössä olevien resurssien suhdetta opiskelijapalautteesta saatavaan hyötyyn.

Toimivan palautejärjestelmän piirteisiin kuuluu, että kerättyä palautetta käsitellään yhdessä ja sitä hyödynnetään muun muassa opetusta kehitettäessä. Opetuksen laadun arviointimatiirissa (HY, 2003) palaute ja seuranta ovat huipputasolla silloin, kun sekä oppimisesta että opettamisesta kerätään palautetta, palautetta saadaan ja se viedään toimenpiteiden tasolle.

Eräillä laitoksilla palautteella on keskeinen sija niin opettajan oman toiminnan kuin opetuksenkin kehittämässä. Joillakin laitoksilla varsinkin opetuksesta ja kursseista kerättävää palautetta pidetään opettajan omana asiana ja palaute jää vain yksittäisten opettajien käyttöön. Opetuksesta ja kursseista kerättävällä palautteella voi olla useita käyttötarkoituksia. Laadukas palaute antaa opettajalle kuvan oman työskentelyn onnistumisesta ja eväitä oman toiminnan kehittämiseen. Toisaalta opetuksesta ja kursseista kerättävän palautteen tulisi olla koulutusorganisaation käytössä osana laitoksen laajempaa palautejärjestelmää. Kolmas ulottuvuus opiskelijapalautteessa on opiskelu ja oppiminen – myös opetuksesta kerättävässä palautteessa kannattaisi kiinnittää huomiota kysymyksiin, joissa opiskelija pohtii omaa rooliaan, aktiivisuuttaan ja osallistumistaan. Opiskelijoiden oma työpanos on keskeinen osa onnistunutta opetusta.

Varsinkin opiskelijoiden vastauksissa korostui epä tietoisuus palautetiedon hyödyntämisestä. Epätietoisuus kerätyn palautteen jatkokäsittelystä ja hyödyntämisestä voi vaikuttaa alentavasti opiskelijan motivaatioon antaa palautetta. Vastanneista opiskelijoista lähes joka kymmenes ei ole antanut opiskelijapalautetta ollenkaan opiskellessaan Helsingin yliopistossa ja puolet vastanneista on antanut palautetta harvoin. Passiivisuus palautteen antamisen suhteen voi johtua siitä, ettei näiden vastaajien kohdalla palautetta ole kerätty säännöllisesti tai he ovat väsyneet antamaan palautetta. Vain kolmannes vastanneista opettajista käsittelee palautetta yhdessä opiskelijoiden kanssa tavalla tai toisella ja palautteet ovat harvoin julkisia tai julkaisupaikat eivät ole opiskelijoiden tiedossa.

Kerätystä palautteesta ja sen hyödyntämisestä tulisi tiedottaa jotenkin myös palautteen antajia. Opiskelijoille pitäisi tavalla tai toisella osoittaa ettei palautteen antaminen ole turhaa, vaan palautetietoa käytetään ja hyödynnetään toiminnassa. Esimerkiksi kyselylomakkeissa voitaisiin ilmoittaa käsittelykäytännöt tai yhteenvetoja palautteista olisi luettavissa verkkosivuilla tai ilmoitustaululla. Myös palautteen pohjalta tehtyjä konkreettisia muutoksia olisi hyvä tuoda esille. Mikäli palautetta käsitellään säännöllisesti esimerkiksi opetuksen kehittämispäivän yhteydessä, tehdyistä päätöksistä voitaisiin tiedottaa laajemminkin. Toimiva tapa olisi myös se, että opettajat kurssin alkajaisiksi keskustelevat aikaisemmasta kurssipalautteesta ja siitä, millaisia muutoksia palautteen pohjalta on tehty ja miksi opintojakso toteutetaan kyseisellä tavalla. Opiskelijapalautetta ei tulisi kerätä pelkästään opintojakson jälkeen vaan jo sen aikana. Tällöin kerätty palaute hyödyttää sekä opettajaa että opintojaksolle osallistuvia opiskelijoita.

2.9.3 Opiskelijat palautteen saajina

Yhtenä osana palautejärjestelmää voidaan nähdä myös palaute opiskelijalle hänen omasta osaamisestaan ja oppimisestaan. Laadukkaan koulutuksen yhtenä mittana voidaan pitää sitä, että opiskelijat menestyvät ja pärjäävät sekä opinnoissaan että työelämässä. Oppimisen ja opintojen etenemisen kannalta on tärkeää, että opiskelijat saavat palautetta. Tällä hetkellä enemmistö vastanneista opiskelijoista koki saavansa palautetta lähinnä numeerisesti arvosanojen muodossa varsinkin suuremmilla kursseilla. Nykyisten resurssien puitteissa henkilökohtaisen palautteen määrää tuskin voidaan tuntuvasti lisätä, mutta yhteistä palautetta opiskelijoille on mahdollista antaa suhteellisen pienin panostuksin. Tenttivastausten avainkohtien tuominen esille arvosanojen yhteydessä, mahdolliset esimerkkivastaukset tai vastausten yleiset epäkohdat ja puutteet auttavat opiskelijaa eteenpäin.

Kartoitukseen vastanneiden opettajien ja opiskelijoiden mukaan opiskelijapalautetta ei kerätä juurikaan yhteisissä palautetilaisuuksissa ja varsinkin opettajien vastauksista nousi esille, etteivät opiskelijat saavu mahdollisiin palautetilaisuuksiin. Opetuksesta kerättävän palautteen ja opiskelijoiden saaman palautteen ei tarvitse olla toisistaan erillistä. Palaute-tilaisuus voi parhaimmillaan olla molemminpuolinen oppimiskokemus niin opettajalle kuin opiskelijoillekin. Yhteiset palautetilaisuudet tulisi sitoa kiinteäksi osaksi opintojaksoja, jolloin niistä tulee luonteva osa opiskelua. Palautetilaisuuden ajankohdan tulisi olla selvillä jo lukukauden alussa, sillä opiskelijan kalenteri täyttyy helposti muusta. Yhtenä ratkaisuna voisi olla se, että palautetilaisuus on yksi kurssiin kuuluva luentokerta, joka on merkitty kurssipäiväksi jo lukukauden alussa. Opiskelijoita voisi motivoida saapumaan palautetilaisuuteen julkaisemalla tenttitulokset palautetilaisuudessa ennen kuin vie tulokset ilmoitustaululle tai opintorekisteriin.

Toisaalta yliopisto-opiskelijalta itseltään voidaan odottaa aktiivisuutta. 82 prosenttia opiskelijoista vastasi, ettei hän koskaan pyydä palautetta opettajalta tai pyytää sitä harvoin. Laitoksilla tulisi kiinnittää huomiota palautekäytännöistä tiedottamiseen ja palautteen antamiselle ja saamiselle myönteisen ilmapiirin rakentamiseen.

2.9.4 Lopuksi

Tämä kartoitus tuo esille opiskelijapalautteeseen liittyviä näkökohtia lähinnä laitostasolla. Laitosten ohella tiedekunnissa kerätään palautetta ja tiedekuntatason opetuksen kehittämisryhmät tai muut vastaavat ryhmät keräävät ja hyödyntänevät palautetta. Esimerkiksi koko tutkinnosta kerättävä palaute on kartoituksen mukaan laitostasolla vähäistä. Tutkinnoista kerättävä palaute onkin tiedekuntien vastuulla ja tiedekunnissa kerättäne tutkinnoista palautetta. Tiedekunnissa opetuksen kehittämistä varten kerättävään palautteeseen ei ole ollut tämän kartoituksen valossa mahdollisuutta paneutua syvemmin. Osana yliopiston laatutyötä vuoden 2004 alussa otettiin käyttöön uusi kaikkia tiedekuntia koskeva opinto- ja työelämäpalautejärjestelmä, jolla vastavalmistuneilta kerätään tietoa valmistumishetken sijoittumisesta työelämään sekä palautetta opinnoista. Laitosten, tiedekuntien ja mahdollisesti koko yliopistotasolla käytävä vuoropuhelu on keskeistä palautejärjestelmiä rakennettaessa ja kehitettäessä.

Tämän kartoituksen tarkoituksena oli antaa kuva opiskelijapalautteen keräämisen ja hyödyntämisen nykytilasta Helsingin yliopiston laitoksilla. Kartoituksessa ei ole syvennyttyä alakohdaksiin tai tiedekuntien välisiin eroihin, mikä vaatisi oman selvityksen. Opiskelijapalautejärjestelmän kehittäminen osana opetuksen laadun arviointia on keskeisiä kehittämis-kohteita yliopistossa. Ajatuksia, ideoita ja toimivia käytäntöjä laitoksilla on jo olemassa, eikä varsinkaan yliopiston kaltaisessa suuressa organisaatiossa ole yhtä oikeaa ja kaikkialla toimivaa käytäntöä palautteen keräämiseen ja hyödyntämiseen. "Ei ole merkitystä, minkä värinen kissa on, kunhan se pyydystää hiiriä" totesi eräs opettaja vastauksessaan. Toivottavaa on, että palautekäytännöt otetaan pohdintaan ja keskustellaan yhteisesti siitä, millainen palautejärjestelmä on hyödyllisin, ja millaisia kehittämistoimenpiteitä on mielekästä käynnistää.

3 PALAUTTEEN ERILAISET MUODOT

Maija Fast

Opiskelijapalautekartoituksessa keskitytään pääosin palautteen keräämiseen annetusta opetuksesta. Siinä sivutaan myös sitä palautetta, jota opiskelijat saavat suorituksistaan tai oppimisestaan. Palautekäsite ei kuitenkaan ole yksiselitteinen ja siksi on tarpeen avata sitä tässä luvussa.

Esa Hämäläinen (1994) on avannut arvioinnin käsitettä teoksessaan Kirjokannen taonnasta eli kuinka opetusta ja oppimista arvioidaan. Hän on jaotellut arvioinnin viiteen ryhmään 1) opetuksen arviointiin, 2) oppimisen arviointiin, 3) opintojen arviointiin, 4) opiskelun kulun arviointiin ja 5) koulutuksen (tutkintojen) arviointiin. Tässä käytetään Hämäläisen arvioinnin kuvauksia synonyymina palautteelle, sillä parhaimmillaan palaute on jonkin tavoitteen toteutumisen arvioimista. Tavoite voi esimerkiksi olla jonkin oppiminen, opetuksen kehittäminen, opintojen eteneminen tai koulutuksen sisällön kehittäminen. Tässä luvussa pyritään esittämään, miten vastuut erityyppisestä palautteesta jakautuvat tiedeyhteisössä.

3.1 Opetuksen arviointi

Opiskelijapalautekartoituksen pääpaino on arvioinnin kuvausten ensimmäisessä kohdassa eli 1) opetuksen arvioinnissa. Opetuksen arvioinneilla tarkoitetaan tässä yksittäisiin opetustilanteisiin (kurssit, luentosarjat, ryhmätyöt jne.) tai niistä muodostettuihin opetuskokonaisuuksiin liittyviä arviointeja. Niiden lähtökohtana on opettajan toiminta ja niissä keskitytään yleensä tarkastelemaan opettajan opetustaitoa, valittua opetustekniikkaa tai annettuun opetuksen sisältöön, laajuuteen ja relevanttiuteen, opetuksen ulkoisiin olosuhteisiin sekä oheismateriaaliin liittyviä kysymyksiä. Tämän tyyppisestä palautteen keruusta vastaa osin laitos, osin opetusta antava opettaja itse. Opettajan vastuulla on opetuksen sisällön ja oman opettamisen onnistumisen kartoittaminen, mutta laitoksella tulisi olla jonkinlainen palautejärjestelmä, joka on opettajasta riippumaton (Hämäläinen, 1994).

Tämä on suosituin palautteen keruumuoto, joka yleensä pohjautuu lomakkeisiin. Palautteen keräämisessä vain keräämisen vuoksi ei ole mieltä, vaan palautteen keräämisen tulee olla perusteltua ja sillä tulee olla seurauksia. Hyvän lomakkeen laatiminen ei sekään ole helppoa. Ollakseen perusteltua, mittavaan arvioinnin tulee olla validia, reliabelia ja objektiivista. Arvioinnin on kohdistuttava juuri siihen ominaisuuteen, mihin sen on tarkoitus kohdistua (Karjalainen ja Kemppainen, 1994).

Opiskelijapalautekartoituksessa käy ilmi, että palautetta kyllä kerätään, mutta laitosten yhteinen palautejärjestelmä mielletään usein vain palautelomakkeeksi tai tekniseksi järjestelmäksi. Kaiken kiireen keskellä saattaa olla, että lomakkeen varsinaista tarkoitusta ei ole tullut pohdittua kovin syvällisesti. Onkin tärkeää, että erotellaan selkeästi, mikä on palautteen tehtävä. On olemassa riski, että laaditaan toimimattomia lomakkeita. Toimimattomia palautelomakejärjestelmiä on turha ylläpitää. Samasta kurssista ei myöskään välttämättä ole tarkoituksenmukaista kerätä palautetta joka kerran jälkeen. Paperipinojen kerääminen hyllyihin pölyttymään ei ole kenenkään edun mukaista. Joissakin palautejärjestelmissä ei edes oleteta, että palautteen keräämisellä olisi seurauksia. Jos nähdään vaivaa sen miettimiseksi, mitä palautteella halutaan saavuttaa, tulokset ovat todennäköisesti myös parempia. Lattea lomake, jonka seurauksia ei ole pohdittu kuormittaa sekä opettajia että opiskelijoita turhaan.

Usein opiskelija ei itse hyödy antamastaan kurssipalautteesta, koska hän ei käy kurssia uudelleen. Palautteen keräämisen ajankohtaa on siis myös syytä pohtia. Opiskelijan on mielekkäämpää antaa palautetta, jos hän tietää, että siitä on hyötyä hänelle itselleenkin. Palautetta olisi siten hyvä kerätä muulloinkin kuin kurssien päätteeksi.

3.2 Opiskelijan oppimisen arviointi

Opiskelijan näkökulmasta palautteen saaminen omista suorituksista on jopa tärkeämpää kuin palautteen antaminen annetusta opetuksesta. Jaottelun mukaan 2) toisen ryhmän muodostavat selkeästi opiskelijan oppimiseen liittyvät arvioinnit. Niiden ydin on opiskelijan toiminnassa. Näissä selvitetään oppimistuloksia, oppimisprosessia tai opiskelukäytäntöjä. Usein halutaan tietoa siitä, kuinka oppiminen tapahtuu, mitä opiskelija varsinaisesti oppii ja miten. Oppimisen arviointi saatetaan tehdä myös siksi, että tutkitaan uuden opetusmuodon tai muun kehittämistyön vaikutuksia. Arvioinnin kohteena on tällöin aina opiskelija. Hämäläinen mainitsee oppimisen arvioinnin paraatiesimerkinä jokapäiväisen tentin tai kuulustelun. Tämäntyyppisen palautteen antamisesta vastaa opetusta antava opettaja. Kyseessä on opiskelijan ja opettajan välisen kommunikaation organisoiminen. Tässä tapauksessa palaute on osa opetusta, ja sen tavoitteena on oppimisen eteneminen.

Opiskelija voi myös omalla aktiivisuudellaan saada tarkempaa palautetta opettajalta vastaanottoaikoina, jos jokin kohta palautteesta jää epäselväksi. Kaikkea vastuuta palautteen saamisesta ei voi kuitenkaan säilyttää opiskelijoiden harteille. Sosiologian laitoksen selvityksessä (Majava & Saikkonen, 2002) kävi ilmi, että noin puolet opiskelijoista pitää ohjauksen tai palautteen hakemista vaikeana. Opettajia ei haluta häiritä, koska heidän tiedetään olevan kiireisiä. Opiskelijat myös tuntevat, ettei heitä kannusteta palautteen hakemiseen tai jopa, että se ei ole suotavaa. Opettajat puolestaan ovat sitä mieltä, että he käyttävät aikaa ohjauksen ja palautteen antamiseen yli voimavarojensa. Saattaa olla, että se toinen puoli, joka rohkenee hakea palautetta, hakee sitä sitäkin hanakammin. Henkilökohtaisten opintosuunnitelmien tekemisen myötä tavoitetaan myös ne opiskelijat, jotka ovat arastelleet palautteen hakemista opintosuorituksistaan.

Peruspalaute oppimisesta on arvosana, mutta opiskelijat tuntevat sen usein riittämättömäksi tiedoksi oppimistuloksesta. Tenteistä voi saada tarkempaa palautetta esimerkiksi esimerkkivastausten avulla. Opettaja voi myös listata yleisimpiä heikkouksia tenttivastauksista. Tenttejä enemmän opiskelijat kuitenkin kaipaavat palautetta kirjallisista töistä ja muista laajemmista opintokokonaisuuksista. Seminaarien yhteydessä opiskelijat saavat sekä vertaispalautetta opponoinnin tai muun palautteen muodossa että palautetta opettajalta. Esseistä on mahdollista antaa kirjallista palautetta joko lomakkeen muodossa tai antamalla työpaperin takaisin merkintöineen. On myös mahdollista seurata opiskelijoiden oppimista laajemmin tutkinnon aikana, kuten lääketieteellisen tiedekunnan progress testissä tehdään. Tämänkaltaisen järjestelmän laatimien vaatii kuitenkin laitoksen tai tiedekunnan suurta panosta eikä se voi olla yksittäisten opettajien vastuulla.

3.3 Opintojen arviointi

Opettajan taakkaa tulisi vähentää siltä osin, kun se on mahdollista ja vastuita pitäisi jakaa. Yksittäiset opettajat eivät voi olla vastuussa palautejärjestelmien laatimisesta tai ylläpitämisestä. Kolmannesta arvioinnin tyyppistä eli 3) opintojen arvioinnista vastaa laitos. Kolmantena selkeänä arvioinnin alueena voidaan nähdä opintojen ja tutkintojen rakenteen ja sisällön arviointi. Tällöin tutkitaan sekä yksittäisten jaksojen merkitystä kokonaisuuden kannalta että

tutkinnon asemaa ja sisältöä. Opinnot ovat opiskelun ja opetuksen välinen, ja niitä yhdistävä tavoitteiden ja sisältöjen kenttä. Opintojen arvioinnissa kulminoituu yleensä kysymys tutkinnon tarkoituksesta, tavoitteista ja niiden toteutumisesta. (Hämäläinen, 1994)

Opintoja voidaan arvioida opiskelijoille lukukauden tai lukuvuoden lopulla suunnatuilla kyselyillä, joissa kysytään kokemuksia koko lukukauden tai lukuvuoden opinnoista. HOPS-työskentely tulee luomaan mahdollisuuden saada tietoa opintojen kokonaisuudesta tasaisin väliajoin opintojen aikana. Opiskelijat hahmottavat tutkintoa ja jäljellä olevia opintoja paremmin, kun heidän täytyy laatia henkilökohtainen opintosuunnitelma. Usein opettajat hahmottavat tutkinnon kokonaisuutta jopa huonommin kuin opiskelijat, koska he keskittyvät pääosin niihin kursseihin, joita he itse opettavat. HOPS-työskentely auttaa myös opettajia hahmottamaan tutkintoa paremmin kokonaisuutena, jonka osana he antavat oman opetusensa.

Opintoja arvioidaan aina jossain määrin opetussuunnitelmia uudistettaessa. Parhaimmillaan opetussuunnitelmatyöhön liittyy ydinainesanalyysi, jossa arvioidaan, mikä on tutkinnon oleellisin aineista. Myös tutkinnonuudistuksen myötä on monissa tiedekunnissa ja monilla laitoksilla pyritty hahmottamaan tutkinnon ydinaines eli asiantuntijuuden kehittymisen kanalta oleellisin.

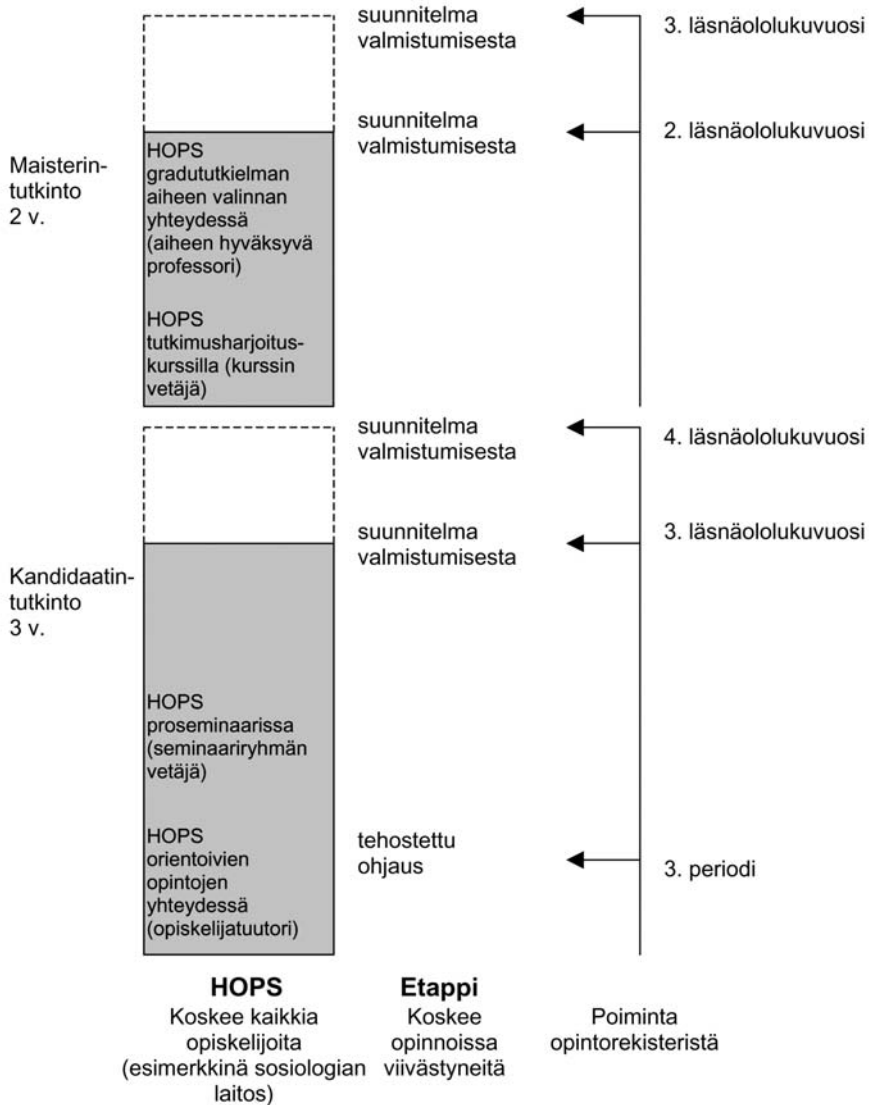
3.4 Opiskelun kulun arviointi

Tiedekunta vastaa tutkinnoista ja on siten vastuussa 4) opiskelun kulun arvioinnista. Opiskelijavalinnat, opintojen eteneminen ja valmistuminen ovat oma arvioinnin ryhmänsä. Ne ovat kohtia, joissa tarkastellaan opintojen etenemistä koulutusjärjestelmässä. Ne on kuitenkin erotettu omaksi ryhmäkseen, sillä niillä on yhteinen näkökulma oppimiseen ja opintoihin. Se on kiinnostus opiskelijoiden "etenemiseen" koulutusjärjestelmässä: miten ja ketkä valmistuvat. Arvioinnin takana on usein tarve saada selkoa järjestelmän toimivuudesta. (Hämäläinen, 1994)

Yliopisto on tehnyt periaatepäätöksiä, joiden avulla opintojen eteneminen helpottuu ja ohjaus systematisoituu. Käytännön toimeenpano on tiedekuntien vastuulla. HOPS eli henkilökohtainen opintosuunnitelma tulee pakolliseksi osaksi tutkintoja. HOPSista voi saada kandidaatintutkinnossa 1-3 opintopistettä ja maisterintutkinnossa 1-2 opintopistettä. Henkilökohtainen opintosuunnitelma on opiskelijan apuväline opintojen etenemisessä. Konsistorissa päätettiin 16.12.2004, että Helsingin yliopistossa otetaan käyttöön Etappi-järjestelmä. Järjestelmässä on viisi etappia, joissa opiskelijarekisteristä poimitaan viivästymisuhan alla olevat opiskelijat. Tiedekunta määrittelee minimiopintopisterajan, joka opiskelijoiden pitää saavuttaa eri tarkistusajankohtiin mennessä. Tavoiteajaltaan kolmivuotisessa kandidaatin tutkinnossa on kolme tarkistuskohtaa. Tavoiteajaltaan kaksivuotisessa maisterin tutkinnossa on puolestaan kaksi tarkistuskohtaa. Kandidaatin tutkinnon ensimmäisessä tarkistuspisteessä minimiopintopisterajan alle jääneille opiskelijoille tarjotaan tehostettua ohjausta tiedekunnan päättämällä tavalla. Muissa tarkistuspisteissä rekisteristä poimitut opiskelijat tekevät suunnitelman valmistumisestaan. Seuraavassa kuvassa kuvataan HOPS-työskentelyn ja Etappi-järjestelmän yhteyttä.

Kuva 1. HOPS-työskentelyn ja Etappi-järjestelmän yhteys Helsingin yliopistossa

Maija Fast ja Marjo Ranta



3.5 Koulutuksen arviointi

Tiedekunta on yhdessä yliopiston kanssa vastuussa jaottelun viidennestä ja viimeisestä ryhmästä eli 5) koulutuksen (tutkintojen) arvioinnista: Työelämän ja koulutuksen välisen yhteyden tutkiminen muodostaa viidennen ryhmän arviointeja, vaikka se on eräänlainen lohkeama opintojen arvioinnista. Usein halutaan selvittää tietyltä alalta valmistuneiden ammattiin sijoittumista ja urakehitystä, koulutuksen onnistumista ja vaikuttavuutta. Tavoitteena on saada ammattiorientoituneemmassa koulutuksessa tietoa tutkinnon ”onnistumisesta” ja työelämän tarpeiden selvittämisestä tai yleissivistävässä koulutuksessa ylipäänsä siitä, minkälaiset ammatit ovat todennäköisiä. (Hämäläinen, 1994) Tiedekunnalla ja yliopistolla on sama intressi tuottaa hyvää koulutusta ja saada tutkinnon suorittaneet työllistymään alaa vastaaviin tehtäviin. Myös rekrytointipalvelut osallistuvat tämäntyyppiseen arviointiin.

Helsingin yliopiston kansainvälinen koulutuksen ja tutkintojen arviointi tehdään kuuden vuoden välein. Lisäksi Helsingin yliopistossa on meneillään pilotointivaihe, jossa opetuksen laatua arvioidaan opetuksen laatumatriisia käyttäen. Keväällä 2005 käynnistyy pilotointivaiheen kolmas kerta, jolloin opetuksen laatumatriisia käytetään tuloksellisuusrahan jakoperusteena. Matriisin käyttökokemuksia kerätään pilotointivaiheen aikana. Opetuksen laadun arviointi laatumatriisin pohjalta tehdään mahdollisesti tulevaisuudessa kolmen vuoden välein. Rekrytointipalvelut tulevat osaltaan tekemään sijoittumisselvityksen kolmen vuoden välein.

3.6 Palautteen jakautuminen

Jokaisen opettajan tulee tietää, mitä häneltä odotetaan ja mikä osa palautteesta on hänen vastuullaan. Opiskelijan tulee myös tietää, mitä hän voi odottaa: onko kerätystä palautteesta hyötyä opiskelijan kannalta ja minkälaista palautetta hän voi vaatia opintosuorituksistaan. Laitosten ja tiedekuntien tulee kantaa vastuunsa palautejärjestelmien kehittämisestä osana laatuja järjestelmää. Toimivan palautejärjestelmän avulla on myös helppoa osoittaa koulutuksen laatu erilaisissa tulevilla arvioinneissa. Seuraavasta taulukosta löytyy tiivistetysti erityyppisen palautteen keräämisen ja antamisen muodot.

Taulukko 1. Erityyppisen palautteen kerääminen ja antaminen

| Palautetyyppi | Miksi? | Milloin? Kuinka usein? |
|----------------------------------------|----------------------------------------------------------------------------------------------------------------------------------------------|---------------------------------------------------------------------------------------------------------------------------------------------------------------------------------------------|
| Opetuksen arviointi | Kurssien kehittämiseksi Opetustaitojen kehittämiseksi Oppimisen edistämiseksi | Kurssin aikana/lopuksi Ei välttämättä tarkoituksenmukaista tehdä kyselyä samasta kurssista joka kerran jälkeen |
| Opiskelijan oppimisen arviointi | Oppimistavoitteiden saavuttamiseksi ja oppimistuloksen arvioimiseksi Opiskelijan oppijuuden kehittämiseksi Oppimisen arvioinnin tueksi | Jokaisesta opintosuorituksesta ainakin arvosana Suullinen tai kirjallinen palaute ainakin kirjallisista töistä ja seminaarityöskentelystä (tai työpaperi palautettuna merkintöineen) |

| | | |
|-----------------------------------------|-------------------------------------------------------------------------------------------------------------------------------------------------------------------------------------------------------------------------------------------------------------------------------------------------------------------------------|------------------------------------------------------------------------------------------------------------------------------------------------------------------------------------------------------------------------------------------------------------------------------------------------------------------------------------------------------------------|
| <p>Opintojen arviointi</p> | <p>Tutkintorakenteen kehittä- seksi</p> <p>Opintosisältöjen ajantasaistamiseksi ja kehittä- miseksi</p> <p>Opintoja viivästyttävien ele- menttien havaitsemiseksi ja esim. yksittäisten kurssien kehittämiseksi/siirtämiseksi eri kohtaan tutkinnossa</p> | <p>HOPS-työskentelyn yhteydessä</p> <p>Opintokokonaisuuden suoritta- misen jälkeen</p> <p>Lukukauden päätteeksi</p> <p>Laajempi opintojen läpikäy- minen tutkinto-vaatimusten uusimisen yhteydessä 2 vuoden välein (esim. kirjatentit, mene- telmä-opetus ja opintokokonai- suudet)</p> <p>Tutkintorakenneuudistuksen yhteydessä</p> |
| <p>Opiskelun kulun arviointi</p> | <p>Oppimisen kannalta optimaalisen opiskelutahdin ja opintojen mitoituksen arvioi- miseksi</p> <p>Opintojen turhan viivästymisen estämiseksi</p> | <p>HOPS-työskentelyn yhteydessä (noin 2 kertaa sekä kandidaatin- tutkinnon että maisterin-tutkin- non aikana)</p> <p>Etappi-tarkistuspisteissä (3 kertaa kandidaatintutkinnon aikana ja 2 kertaa maisterin-tut- kinnon aikana)</p> <p>Selvityksiä valmistuneista ja opintojen etenemisestä muuta- man vuoden välein</p> |
| <p>Koulutuksen arviointi</p> | <p>Tutkinnon tason arvioimiseksi/ yhteismitallisuuden lisäämiseksi sisäisesti, kansallisesti sekä kan- sainvälisesti</p> <p>Tutkinnon kehittämiseksi</p> <p>Opintojen onnistuneisuuden ja tarkoituksenmukaisuuden selvit- tämiseksi</p> <p>Koulutuksen tavoitteiden saa- vuttamisen arvioimiseksi</p> | <p>Kansainvälinen koulutuksen ar- viointi 6 vuoden välein</p> <p>Opetuksen arviointi laatumatrii- sia käyttäen piloitointivaiheessa vuoden välein jatkossa mahdolli- sesti 3 vuoden välein</p> <p>Sijoittumisselvitys 3 vuoden välein</p> |

4 JOHTOPÄÄTÖKSIÄ JA TOIMENPIDE-EHDOTUKSIA

”Se, että opiskelijapalautetta kerätään, on vasta signaali, kun palautejärjestelmien tulisi olla systemaattisia ja kattaa mahdollisesti yksittäiselle opettajalle ja vain hänen tietoonsa jäävän kurssipalautteen lisäksi koko opiskelun prosessi...”

(Kansainvälisen arvioinnin loppuraportti, 2003).

Helsingin yliopiston palautekäytäntöjen kartoitus käynnistettiin kansainvälisen arviointihankkeen tulosten perusteella. Kartoituksessa selvitettiin opiskelijapalautekäytäntöjä yliopistossa perusopetusta antavien laitosten johtajien, opetushenkilöstön ja opiskelijoiden näkökulmasta. Kartoitus tuo esille opiskelijapalautteeseen liittyviä näkökohtia lähinnä laitostasolla. Tiedekunnissa kerätään palautetta ja myös tiedekuntien opetuksen kehittämissyöryhmät keräävät palautetta. Koko tutkinnosta kerättävä palaute on laitostasolla kartoituksen mukaan vähäistä. Tutkinnoista kerättävä palaute onkin tiedekuntien vastuulla.

Laitoksilla kerätään varsin säännöllisesti palautetta opetuksesta ja kursseista eri menetelmin. Palautteen käsittelytavat vaihtelevat laitoksittain. Yleisintä on palautteen käsittely opetushenkilöstön keskuudessa. Opettajista 57 prosenttia ja johtajista 60 prosenttia ilmoitti, että palautetta käsitellään laitoksilla opettajien keskuudessa. Noin kolmasosa opettajista käsittelee palautetta yhdessä kurssille osallistuneiden opiskelijoiden kanssa. Palautteet ovat sen sijaan harvemmin julkisesti esillä. Opiskelijat ovat epätietoisia palautteen jatkokäsittelystä: vastanneista opiskelijoista noin 70 prosenttia ei tiennyt tai osannut sanoa, missä opiskelijapalautetta käsitellään. Opiskelijapalautetta hyödynnetään opetuksen kehittämisessä ja kurssien suunnittelussa, mutta käytännöt ovat kirjavia. Palautejärjestelmä miellettiin laitosten johtajien ja opettajien vastauksissa lähinnä laitoksella käytössä oleviksi palautelomakkeiksi tai verkossa olevaksi sovellukseksi. Palautejärjestelmää ei nähty yleensä laajempuna systemaattisena ja järjestelmällisenä prosessina, jonka avulla saadaan tietoa päätöksenteon tai toiminnan kehittämistä varten.

Opiskelijapalautekartoituksen perusteella palautteen keruun haasteita ovat

- opintokokonaisuuksista tai kirjatenteistä kerättävän palautteen vähäisyys
- palautteen käsittelytavat vaihtelevat laitoksilla; tieto palautteesta ei kulje eteenpäin
- palautteiden tulokset ja dokumentointi ei ole julkisesti saatavilla
- palautetta keräävät edelleen yksittäiset opettajat ja palaute jää vain opettajan tietoon
- erilaisten palautemuotojen käytön laajentaminen, mm. suullisen palautteen hyödyntäminen
- palautelomakkeessa tieto käsittelykäytännöistä tai yhteenvedon julkistamisesta
- palautetta tulisi kerätä jo opintokokonaisuuden aikana ei vain lopussa
- palautetilaisuuksien sitominen osaksi opintojaksoja
- palautteen hyödyntäminen yhteisesti laitoksella tai tiedekunnassa opetuksen ja muun toiminnan kehittämisessä
- laitosten palautekäytäntöjen tiedottamisen parantaminen ja palautteen antamiselle ja saamiselle myönteisen ilmapiirin luominen

Jotta palautteen keräämisestä saataisiin täysi hyöty yliopistossa, pitäisi systemaattisesta palautekäytännöstä tulla osa laitosten arkea. Koska laitosten toimintatavat poikkeavat toisistaan, yhtä palautemallia ei voida esittää otettavaksi käyttöön koko yliopistossa. Keskeinen parannus palautekäytäntöjen kehittämisessä olisi mekanismin tekeminen näkyväksi laitoksen toiminnassa.

Opiskelijapalautekartoituksesta voi päätyä seuraaviin suosituksiin. Hyvän palautejärjestelmän

- tulee olla läpinäkyvä - palautejärjestelmän näkyväksi tekeminen motivoi opiskelijoita myös antamaan aktiivisemmin palautetta
- keskeinen edellytys on, että laitosjohto on sitoutunut siihen tukemalla osaltaan palautejärjestelmän kehittämistä ja merkityksen luotettavuutta
- vaikutuksien tulee olla nähtävissä ja kehittämistyön tulee olla jatkuvaa, jotta opiskelijat sitoutuvat palautteen antamiseen myös vastaisuudessa

Merkittävä askel palautekulttuurin muutokseen tapahtuu henkilökohtaisen opinto-suunnitelman (HOPS) käyttöönoton myötä. HOPS otetaan käyttöön konsistorin päätöksen mukaisesti yliopistossa syksyllä 2005. Palautekulttuuri muuttuu kahdensuuntaiseksi. HOPS-ohjauksessa opettajat saavat palautetta tutkintorakenteesta ja opiskelijat omista valinnoistaan. HOPSin ja Etapin käyttämistä osana palautejärjestelmää on käsitelty tarkemmin luvussa kolme.

Helsingin yliopiston viidessä tiedekunnassa on käynnistetty laatuhankeet suunnittelu-kaudella 2004-2006. Näiden tavoitteena on mm. kehittää tiedekunnan opiskelijapalautteen keruuta ja käytäntöjä. Ne toimivat myös pilottihankeina opiskelijapalautekäytäntöjen kehittämisessä. Vaikka hankkeet lähtevät omien tieteenalojen lähtökohdista, niiden välisessä yhteistyössä on mahdollista saavuttaa synergiaetuja. Tiedekuntien laatuhankeet ovat osa yliopiston laatujärjestelmän kehittämistyötä.

KIRJALLISUUS

Harvey, L. (2003): Student Feedback. Quality in Higher Education, Vol. No. 1, April 2003. Carfax Publishing.

Helsingin yliopisto. HOPS-työryhmä. HOPS-loppuraportti 16.12.2004

Helsingin yliopisto. Opetuksen laadun arviointimatriisi versio 26.5.2003.

Helsingin yliopiston opintosuoritusten arvostelua ja kuulustelua sekä opintosuoritusten tutkintolautakuntaa koskeva kanslerin 23.3.1999 vahvistama johtosääntö. WWW-lähde: <http://www.helsinki.fi/yleishallinto/laitjaasetukset/Opintosuoritusten%20arvostelua%20ja%20kuulustelua%20seka%20opintosuori.pdf> . Viitattu 2.7.2004.

Hämäläinen, E. (1994): Kirjokannen taonnasta eli kuinka opetusta ja oppimista arvioidaan. Helsingin yliopisto Opintoasiain julkaisuja 8/1994.

Karjalainen, A. & Kemppainen, T. (1994): Vaihtoehtoisia tenttikäytäntöjä. Ohjeita ja ideoita yliopistotenttien kehittämiseen. Korkeakoulupedagogiikan perusmateriaali 1, Oulun yliopisto.

Majava, A. & Saikkonen, S. (2002): Opintojen ohjaus. Sosiologian opiskelijoiden näkökulma. Sosiologian laitos, Helsingin yliopisto.

Tuomi, O. & Pakkanen, P. (2003): Koulutuksen ja tutkintojen laatu Helsingin yliopistossa. Kansainvälisen arvioinnin loppuraportti. Helsingin yliopiston arviointihankkeita 9/2003.

LIITTEET

Liite 1. Kyselylomake perustutkinto-opetusta antavien laitosten johtajille

Tällä kyselyllä kartoitetaan Helsingin yliopistossa tällä hetkellä vallitsevia opiskelijapalautteikäytäntöjä ja niiden toimivuutta laitosten näkökulmasta.
Erityisesti selvitetään miten palautetietoa hyödynnetään opetuksessa ja opetuksen kehittämisessä.

Lisätietoja antavat Merja Juntunen merja.juntunen@helsinki.fi, p. 191 28091 tai suunnittelija Marja Venna marja.venna@helsinki.fi kehittämisosaston opintoasioiden yksiköstä.

Opiskelijapalautekysely laitosten johtajille

I Taustatiedot

Taustatietoja käytetään tilastollisessa käsittelyssä taustamuuttujina.

1. Sukupuoli
2. Tiedekunta
3. Laitos:
4. Kuinka monta hallintokautta olette toiminnut laitoksenne johtajana/esimiehenä?
5. Kuinka monta vuotta olette toiminnut laitoksen johtajana/esimiehenä yhteensä?

II Opiskelijapalautteen kerääminen

6. Mistä asioista laitoksellanne kerätään palautetta opiskelijoilta?

| | ei koskaan | | | | | erittäin usein | | en osaa sanoa |
|-------------------------------------------------------------------------------------|-----------------------|-----------------------|-----------------------|-----------------------|-----------------------|----------------|--|-----------------------|
| | 1 | 2 | 3 | 4 | 5 | | | |
| Palautetta opetuksesta/kurssipalautetta | <input type="radio"/> | <input type="radio"/> | <input type="radio"/> | <input type="radio"/> | <input type="radio"/> | | | <input type="radio"/> |
| Palautetta kirjatenteistä | <input type="radio"/> | <input type="radio"/> | <input type="radio"/> | <input type="radio"/> | <input type="radio"/> | | | <input type="radio"/> |
| Palautetta isommista opintokokonaisuuksista (esim. approbatur-opinnot, aineopinnot) | <input type="radio"/> | <input type="radio"/> | <input type="radio"/> | <input type="radio"/> | <input type="radio"/> | | | <input type="radio"/> |
| Palautetta opetuksesta ja opiskelusta lukukausittain | <input type="radio"/> | <input type="radio"/> | <input type="radio"/> | <input type="radio"/> | <input type="radio"/> | | | <input type="radio"/> |
| Palautetta koko tutkinnosta | <input type="radio"/> | <input type="radio"/> | <input type="radio"/> | <input type="radio"/> | <input type="radio"/> | | | <input type="radio"/> |
| jostain muusta, mistä? | <input type="radio"/> | <input type="radio"/> | <input type="radio"/> | <input type="radio"/> | <input type="radio"/> | | | <input type="radio"/> |

7. Ketkä vastaavat laitoksellanne palautteen keräämisestä?

- yksittäiset opettajat
 amanuenssit tai joku muu laitoksen henkilökuntaan kuuluva
 joku muu, kuka?

8. Arvioi, kuinka suuri osa laitoksen opettajista kerää säännöllisesti palautetta?

alle 25% 25-50% 51-75% yli 75%

9. Ketkä analysoivat palautteet?

- opettaja itse
 amanuenssi tai muu laitoksen henkilökuntaan kuuluva
 joku muu, kuka?

10. Missä kerätyn palautteen tuloksia käsitellään?

- palaute jää vain opettajan tietoon
- opettaja käsittelee palautteen yhdessä kurssille osallistuneiden opiskelijoiden kanssa
- palautetta käsitellään laitoksen opettajien keskuudessa
- laitoksen johtoryhmä käsittelee palautteet
- palaute tai osia siitä on julkisesti kaikkien nähtävillä esim. ilmoitustaululla
- joku muu tapa, mikä?

11. Miten hyvin nykyinen opiskelijapalautekäytäntö hyödyttää laitoksen toimintaa?

- | | | | | | | | | | |
|-----------------------|-----------------------|-----------------------|-----------------------|-----------------------|--|--|--|--|----------------|
| erittäin huonosti | | | | | | | | | erittäin hyvin |
| 1 | 2 | 3 | 4 | 5 | | | | | |
| <input type="radio"/> | <input type="radio"/> | <input type="radio"/> | <input type="radio"/> | <input type="radio"/> | | | | | |

Mikäli nykyinen käytäntö palvelee laitostanne huonosti (arvot 1 ja 2), niin mitkä ovat mielestänne sen suurimmat puutteet?

Mikäli olette tyytyväinen laitoksen nykyiseen opiskelijapalautekäytäntöön (arvot 4 ja 5), niin mitkä ovat mielestänne sen suurimmat hyödyt laitoksen toiminnan kannalta?

12. Miten kerättyä palautetta hyödynnetään opetuksen johtamisessa ja kehittämisessä laitoksellanne?

13. Onko laitoksellanne käytössä yhtenäistä opiskelijapalautejärjestelmää? Jos on niin millainen?

14. Onko palautteen keräämistä kehitetty viimeisen 3 vuoden aikana? Jos on niin miten?

Mainitse myös, jos parhaillaan on suunnitteilla tai käynnissä jokin kehittämishanke palautteen keräämiseen liittyen.

15. Muita kommentteja?

Kiitos vastauksestasi!

Tietojen lähetyks

Liite 2. Kyselylomake opettajille

Tämän kartoituksen avulla kootaan laitosten opettajilta tietoa ja kokemuksia palautteen keruusta. Erityisesti selvitetään miten palautetietoa hyödynnetään opetuksessa ja opetuksen kehittämisessä.

Vastaukset käsitellään luottamuksellisesti.

Lisätietoja kyselystä antavat Merja Juntunen merja.juntunen@helsinki.fi, p. 191 28091 tai suunnittelija Marja Venna, marja.venna@helsinki.fi, kehittämisosaston opintoasioiden yksiköstä.

Opiskelijapalautekysely yliopiston opettajille

I Taustatiedot

1. Sukupuoli

(Valitse sukupuoli) ▾

2. Tiedekunta

(Valitse tiedekunta) ▾

3. Laitos:

(Valitse laitos) ▾

4. Asema

(Valitse asema) ▾

5. Opetuskokemus yliopistossa

(Valitse) ▾

6. Kuinka monta kurssia opetat keskimäärin vuodessa?

7. Arvioi, kuinka monta prosenttia työsi sisältää

opetusta

tutkimusta

hallintoa

muita tehtäviä

Yhteensä 100 %

II Palaute opetuksesta

Seuraavat kysymykset käsittelevät erityisesti opetuksesta ja kursseista kerättävää opiskelijapalautea.

8. Millä tavoilla keräät opiskelijoilta palautetta opetuksessasi?

| | en koskaan | | | | erittäin usein |
|--------------------------------------------------------------------------------|-----------------------|-----------------------|-----------------------|-----------------------|-----------------------|
| | 1 | 2 | 3 | 4 | |
| Itse laatimallani kirjallisella palautelomakkeella | <input type="radio"/> | <input type="radio"/> | <input type="radio"/> | <input type="radio"/> | <input type="radio"/> |
| Verkossa täytettävällä itse laatimallani palautelomakkeella | <input type="radio"/> | <input type="radio"/> | <input type="radio"/> | <input type="radio"/> | <input type="radio"/> |
| Keskustelemalla henkilökohtaisesti opiskelijoiden kanssa kurssin aikana | <input type="radio"/> | <input type="radio"/> | <input type="radio"/> | <input type="radio"/> | <input type="radio"/> |
| Keskustelemalla henkilökohtaisesti opiskelijoiden kanssa kurssin jälkeen | <input type="radio"/> | <input type="radio"/> | <input type="radio"/> | <input type="radio"/> | <input type="radio"/> |
| Pitämällä yhteisen palautetilaisuuden kurssin jälkeen | <input type="radio"/> | <input type="radio"/> | <input type="radio"/> | <input type="radio"/> | <input type="radio"/> |
| Laitoksen/tdk:n yhteisellä kirjallisella palautelomakkeella | <input type="radio"/> | <input type="radio"/> | <input type="radio"/> | <input type="radio"/> | <input type="radio"/> |
| Verkossa täytettävällä laitoksen tai tiedekunnan yhteisellä palautelomakkeella | <input type="radio"/> | <input type="radio"/> | <input type="radio"/> | <input type="radio"/> | <input type="radio"/> |
| Jollain muulla tavalla, millä? | <input type="radio"/> | <input type="radio"/> | <input type="radio"/> | <input type="radio"/> | <input type="radio"/> |
| <input type="text"/> | | | | | |

9. Missä palautteidesi tuloksia käsitellään?

- palaute jää vain omaan tietooni
- palautetta käsitellään yhdessä kurssille osallistuneiden opiskelijoiden kanssa
- palautetta käsitellään laitoksemme opettajien keskuudessa
- laitoksen johtoryhmä käsittelee palautteet
- palaute tai osia siitä on julkisesti kaikkien nähtävillä esim. ilmoitustaululla

Jollain muulla tavalla, millä?

10. Miten itse hyödynnit saamaasi palautetta?

11. Arvioi, kuinka suuri osa opetukseen osallistuneista antaa palautetta?

alle 25% 25-50% 51-75% yli 75%

12. Arvioi, kuinka suuri osa laitoksen opettajista kerää palautetta säännöllisesti?

alle 25% 25-50% 51-75% yli 75%

13. Kuvaile mielestäsi toimiva tapa kerätä opiskelijapalautetta laitoksella ja osana opettajan omaa opetustyötä. (millainen on mielestäsi hyvä palautekäytäntö?)

III Palaute opiskelijoille

Seuraavat kysymykset käsittelevät tapoja, joilla annat opettajana palautetta opiskelijoille heidän osaamisestaan ja opintosuorituksistaan.

14. Millä tavalla annat palautetta opiskelijoille heidän oppimisesta ja osaamisesta?

| | en koskaan | 1 | 2 | 3 | 4 | erittäin usein | 5 |
|-------------------------------------------------------------------------|-----------------------|-----------------------|-----------------------|-----------------------|-----------------------|-----------------------|-----------------------|
| numeerisesti (arvosanoilla) | <input type="radio"/> | <input type="radio"/> | <input type="radio"/> | <input type="radio"/> | <input type="radio"/> | <input type="radio"/> | <input type="radio"/> |
| henkilökohtaisesti kirjallisella palautteella esim. sähköpostilla | <input type="radio"/> | <input type="radio"/> | <input type="radio"/> | <input type="radio"/> | <input type="radio"/> | <input type="radio"/> | <input type="radio"/> |
| suullista palautetta henkilökohtaisesti | <input type="radio"/> | <input type="radio"/> | <input type="radio"/> | <input type="radio"/> | <input type="radio"/> | <input type="radio"/> | <input type="radio"/> |
| järjestän kurssin päätteeksi yhteisen palautekeskustelun | <input type="radio"/> | <input type="radio"/> | <input type="radio"/> | <input type="radio"/> | <input type="radio"/> | <input type="radio"/> | <input type="radio"/> |
| laitan mallivastaukset opiskelijoiden nähtäville esim. ilmoitustaululle | <input type="radio"/> | <input type="radio"/> | <input type="radio"/> | <input type="radio"/> | <input type="radio"/> | <input type="radio"/> | <input type="radio"/> |
| Joku muu tapa, mikä? | <input type="radio"/> | <input type="radio"/> | <input type="radio"/> | <input type="radio"/> | <input type="radio"/> | <input type="radio"/> | <input type="radio"/> |

15. Missä vaiheessa opetusta annat palautetta opiskelijoille?

16. Arvioi, miten nopeasti annat palautteen opiskelijoille palautteen

opintosuorituksesta kurssin

päättymisen jälkeen?

17. Mikäli palautteen antaminen viivästyy yli 4 viikkoa, mistä viivästys yleensä johtuu?

IV Opiskelijapalautteen kerääminen

18. Mistä asioista laitoksellanne kerätään palautetta opiskelijoilta?

| | e koskaan | 1 | 2 | 3 | 4 | erittäin usein | 5 | En osaa sanoa |
|-------------------------------------------------------------------------------------|-----------------------|-----------------------|-----------------------|-----------------------|-----------------------|-----------------------|-----------------------|-----------------------|
| Palautetta opetuksesta/kurssipalautetta | <input type="radio"/> | <input type="radio"/> | <input type="radio"/> | <input type="radio"/> | <input type="radio"/> | <input type="radio"/> | <input type="radio"/> | <input type="radio"/> |
| Palautetta kirjatenteistä | <input type="radio"/> | <input type="radio"/> | <input type="radio"/> | <input type="radio"/> | <input type="radio"/> | <input type="radio"/> | <input type="radio"/> | <input type="radio"/> |
| Palautetta isommista opintokokonaisuuksista (esim. approbatur-opinnot, aineopinnot) | <input type="radio"/> | <input type="radio"/> | <input type="radio"/> | <input type="radio"/> | <input type="radio"/> | <input type="radio"/> | <input type="radio"/> | <input type="radio"/> |
| Palautetta opetuksesta ja opiskelusta lukukausittain | <input type="radio"/> | <input type="radio"/> | <input type="radio"/> | <input type="radio"/> | <input type="radio"/> | <input type="radio"/> | <input type="radio"/> | <input type="radio"/> |
| Palautetta koko tutkinnosta | <input type="radio"/> | <input type="radio"/> | <input type="radio"/> | <input type="radio"/> | <input type="radio"/> | <input type="radio"/> | <input type="radio"/> | <input type="radio"/> |
| jostain muusta, mistä? | <input type="radio"/> | <input type="radio"/> | <input type="radio"/> | <input type="radio"/> | <input type="radio"/> | <input type="radio"/> | <input type="radio"/> | <input type="radio"/> |

19. Onko laitoksellanne käytössä yhtenäistä opiskelijapalauttejärjestelmää? Jos on niin millainen?

20. Miten kerättyä palautetta hyödynnetään ja käsitellään laitoksella?

21. Onko palautteen keräämistä kehitetty viimeisen 3 vuoden aikana? Jos on niin miten? Tai miten opiskelijapalautteen keräämistä tulisi mielestäsi kehittää?

22. Muita kommentteja?

Voisitko ystävällisesti lähettää yleisimmin käyttämäsi opiskelijapalautelomakkeen joko postitse osoitteella Merja Juntunen, PL 39, 00014 Helsingin yliopisto tai sähköpostin liitetiedostona osoitteeseen merja.juntunen@helsinki.fi. Mikäli käytät säännöllisesti jotain sähköistä palautelomaketta, voit myös lähettää minulle sähköpostitse linkin lomakkeeseen. Laita lomakkeeseen/sähköpostiviestiin oma nimesi ja laitos, jotta voin tarvittaessa ottaa Sinuun yhteyttä.

Kiitos vastauksestasi!

Tietojen lähetyks

Lähetä tiedot

Tyhjennä

Liite 3. Kyselylomake Helsingin yliopiston perustutkinto-opiskelijoille

Tämän kyselyn avulla kootaan opiskelijoilta tietoa ja kokemuksia palauteen keräämisestä yliopistossamme. **Opiskelijoiden näkökulma on todella tärkeä, joten toivomme, että ennätät vastata kyselyyn.**

Vastaukset käsitellään luottamuksellisesti.

Lisätietoja kyselystä antavat Merja Juntunen merja.juntunen@helsinki.fi, p. 191 28091 tai suunnittelija Marja Venna, marja.venna@helsinki.fi, kehittämisosaston opintoasioiden yksiköstä.

Palautekysely

I Taustatiedot

1. Sukupuoli
2. Laitos:
3. Tiedekunta
4. Opintojen aloitusvuosi
5. Kuinka monta opintoviikkoa olet suorittanut Helsingin yliopistossa?
6. Miten luonnehtisit läsnäoloasi tämän lukukauden aikana?

Palaute opetuksesta

Seuraavat kysymykset käsittelevät erityisesti opetuksesta ja kursseista kerättävää palautetta. Kurssilla tarkoitetaan tässä yhteydessä yhtä opintojaksoa (luentosarja, seminaarityöskentely yms.)

7. Oletko antanut palautetta kurssista/opetuksesta opiskellessasi Helsingin yliopistossa?

- | en koskaan | | | | erittäin usein |
|-----------------------|-----------------------|-----------------------|-----------------------|-----------------------|
| 1 | 2 | 3 | 4 | 5 |
| <input type="radio"/> | <input type="radio"/> | <input type="radio"/> | <input type="radio"/> | <input type="radio"/> |

8. Millä tavalla kurssipalautetta tai palautetta opetuksesta kerätään?

- | | ei koskaan | 1 | 2 | 3 | 4 | erittäin usein | En osaa sanoa |
|------------------------------------------------------------------|-----------------------|-----------------------|-----------------------|-----------------------|-----------------------|-----------------------|-----------------------|
| | 1 | 2 | 3 | 4 | 5 | | |
| Kirjallisella palautelomakkeella | <input type="radio"/> | <input type="radio"/> | <input type="radio"/> | <input type="radio"/> | <input type="radio"/> | <input type="radio"/> | <input type="radio"/> |
| Verkossa täytettävällä palautelomakkeella | <input type="radio"/> | <input type="radio"/> | <input type="radio"/> | <input type="radio"/> | <input type="radio"/> | <input type="radio"/> | <input type="radio"/> |
| Henkilökohtaisessa keskustelussa opettajan kanssa kurssin aikana | <input type="radio"/> | <input type="radio"/> | <input type="radio"/> | <input type="radio"/> | <input type="radio"/> | <input type="radio"/> | <input type="radio"/> |
| Henkilökohtaisessa keskustelussa kurssin jälkeen | <input type="radio"/> | <input type="radio"/> | <input type="radio"/> | <input type="radio"/> | <input type="radio"/> | <input type="radio"/> | <input type="radio"/> |
| Yhteisessä palautetilaisuudessa kurssin jälkeen | <input type="radio"/> | <input type="radio"/> | <input type="radio"/> | <input type="radio"/> | <input type="radio"/> | <input type="radio"/> | <input type="radio"/> |
| jollain muulla tavalla, millä? | <input type="radio"/> | <input type="radio"/> | <input type="radio"/> | <input type="radio"/> | <input type="radio"/> | <input type="radio"/> | <input type="radio"/> |

9. Miten kerättyä palautetta käsitellään?

- palautetta käsitellään yhdessä opettajan ja kurssille osallistuneiden kanssa
- Palaute tai osia siitä julkisesti kaikkien nähtävillä esim. ilmoitustaululla
- en tiedä/en osaa sanoa
- jotenkin muuten, miten?

10. Arvioi, kuinka suuri osa laitoksen opettajista kerää säännöllisesti palautetta?

- alle 25% 25-50% 51-75% yli 75%
-

11. Koetko, että antamastasi palautteesta on hyötyä? Perustele vastauksesi

12. Millainen on mielestäsi hyvä ja toimiva tapa antaa palautetta?

Palaute opettajilta

Seuraavat kysymykset käsittelevät opettajalta saamaasi palautetta opintosuorituksistasi, oppimisesta ja osaamisestasi.

13. Millä tavalla saat palautetta opettajilta?

| | en koskaan | 1 | 2 | 3 | 4 | erittäin usein | 5 |
|-------------------------------------------------------------|-----------------------|-----------------------|-----------------------|-----------------------|-----------------------|-----------------------|-----------------------|
| numeerisesti (arvosanoilla) | <input type="radio"/> | <input type="radio"/> | <input type="radio"/> | <input type="radio"/> | <input type="radio"/> | <input type="radio"/> | <input type="radio"/> |
| henkilökohtaista kirjallista palautetta esim. sähköpostilla | <input type="radio"/> | <input type="radio"/> | <input type="radio"/> | <input type="radio"/> | <input type="radio"/> | <input type="radio"/> | <input type="radio"/> |
| suullista palautetta henkilökohtaisesti | <input type="radio"/> | <input type="radio"/> | <input type="radio"/> | <input type="radio"/> | <input type="radio"/> | <input type="radio"/> | <input type="radio"/> |
| pyydän itse palautetta sähköpostitse tai vastaanotolla | <input type="radio"/> | <input type="radio"/> | <input type="radio"/> | <input type="radio"/> | <input type="radio"/> | <input type="radio"/> | <input type="radio"/> |
| yhteisessä palautekeskustelussa kurssin päätteeksi | <input type="radio"/> | <input type="radio"/> | <input type="radio"/> | <input type="radio"/> | <input type="radio"/> | <input type="radio"/> | <input type="radio"/> |
| mallivastaukset ovat nähtävillä esim. ilmoitustaululle | <input type="radio"/> | <input type="radio"/> | <input type="radio"/> | <input type="radio"/> | <input type="radio"/> | <input type="radio"/> | <input type="radio"/> |
| Joku muu tapa, mikä? | <input type="radio"/> | <input type="radio"/> | <input type="radio"/> | <input type="radio"/> | <input type="radio"/> | <input type="radio"/> | <input type="radio"/> |

14. Missä vaiheessa kurssia saat yleensä palautetta opettajalta?

15. Mikä olisi mielestäsi paras tapa saada palautetta opettajalta?

16. Arvioi, miten nopeasti saat palautteen opintosuorituksestasi kurssin päättymisen jälkeen?

(Valitse)

17. Vaikuttaako palautteen viivästyminen mielestäsi opiskeluusi? Miten?

II Opiskelijapalautteen kerääminen

18. Mistä asioista laitoksellanne kerätään palautetta opiskelijoilta?

| | ei koskaan | | | | erittäin usein | | en osaa sanoa |
|----------------------------------------------------------------------------------|-----------------------|-----------------------|-----------------------|-----------------------|-----------------------|-----------------------|-----------------------|
| | 1 | 2 | 3 | 4 | 5 | | |
| Kurssipalaute/palaute opetuksesta | <input type="radio"/> | <input type="radio"/> | <input type="radio"/> | <input type="radio"/> | <input type="radio"/> | <input type="radio"/> | <input type="radio"/> |
| Palaute kirjatenteistä | <input type="radio"/> | <input type="radio"/> | <input type="radio"/> | <input type="radio"/> | <input type="radio"/> | <input type="radio"/> | <input type="radio"/> |
| Palaute isommista opintokokonaisuuksista (esim. approbatur-opinnot, aineopinnot) | <input type="radio"/> | <input type="radio"/> | <input type="radio"/> | <input type="radio"/> | <input type="radio"/> | <input type="radio"/> | <input type="radio"/> |
| Palaute opetuksesta ja opiskelusta lukukausittain | <input type="radio"/> | <input type="radio"/> | <input type="radio"/> | <input type="radio"/> | <input type="radio"/> | <input type="radio"/> | <input type="radio"/> |
| Palaute koko tutkinnosta | <input type="radio"/> | <input type="radio"/> | <input type="radio"/> | <input type="radio"/> | <input type="radio"/> | <input type="radio"/> | <input type="radio"/> |
| jostain muusta, mistä? | <input type="radio"/> | <input type="radio"/> | <input type="radio"/> | <input type="radio"/> | <input type="radio"/> | <input type="radio"/> | <input type="radio"/> |

19. Muita kommentteja?

Tietojen lähetyk

Lähetä tiedot

Tyhjennä

Liite 4. Taulukoita

Taulukko 1. Johtajien näkemys kerättävästä palautteesta laitoksilla frekvenssit (%) n = 47

| | ei koskaan | | harvoin | | toisinaan | | usein | | erittäin usein | | EOS | |
|-------------------------------------------------------------------------------------|------------|------|---------|-------------|-----------|-------------|-------|------|----------------|-------------|-----|-------------|
| | n | % | n | % | n | % | n | % | n | % | n | % |
| Palautetta opetuksesta/kurssipalautetta | | | | | 7 | 14,9 | 17 | 36,2 | 23 | 48,9 | | |
| Palautetta kirjatenteistä | 5 | 10,6 | 16 | 34 | 6 | 12,8 | 4 | 8,5 | 5 | 10,6 | 11 | 23,4 |
| Palautetta isommista opintokokonaisuuksista (esim. approbatur-opinnot, aineopinnot) | 8 | 17,0 | 13 | 27,7 | 11 | 23,4 | 6 | 12,8 | 4 | 8,5 | 5 | 10,7 |
| Palautetta opetuksesta ja opiskelusta lukukausittain | 3 | 6,4 | 9 | 19,1 | 10 | 21,3 | 8 | 17,0 | 12 | 25,5 | 5 | 10,7 |
| Palautetta koko tutkinnosta | 6 | 12,8 | 16 | 34 | 12 | 25,5 | 4 | 8,5 | 3 | 6,4 | 6 | 12,8 |

Taulukko 2. Opettajien näkemys kerättävästä palautteesta laitoksilla frekvenssit (%) n = 114

| | ei koskaan | | harvoin | | toisinaan | | usein | | erittäin usein | | EOS | |
|-------------------------------------------------------------------------------------|------------|------|---------|------|-----------|------|-------|------|----------------|-------------|-----|-------------|
| | n | % | n | % | n | % | n | % | n | % | n | % |
| Palautetta opetuksesta/kurssipalautetta | | | 4 | 3,5 | 6 | 5,3 | 17 | 14,9 | 75 | 65,8 | 12 | 10,5 |
| Palautetta kirjatenteistä | 23 | 20,2 | 14 | 12,3 | 14 | 12,3 | 4 | 3,5 | 7 | 6,1 | 52 | 45,6 |
| Palautetta isommista opintokokonaisuuksista (esim. approbatur-opinnot, aineopinnot) | 21 | 18,4 | 16 | 14,0 | 19 | 16,7 | 6 | 5,3 | 5 | 4,4 | 47 | 41,2 |
| Palautetta opetuksesta ja opiskelusta lukukausittain | 13 | 11,4 | 19 | 16,7 | 13 | 11,4 | 13 | 11,4 | 20 | 17,5 | 36 | 31,6 |
| Palautetta koko tutkinnosta | 19 | 16,7 | 21 | 18,4 | 12 | 10,5 | 9 | 7,9 | 4 | 3,5 | 49 | 43,0 |

Taulukko 4. Opiskelijoiden näkemys kerättävästä palautteesta laitoksilla frekvenssit (%) n = 218

| | ei koskaan | | harvoin | | toisinaan | | usein | | erittäin usein | | EOS | |
|-------------------------------------------------------------------------------------|------------|-------------|---------|------|-----------|------|-------|------|----------------|-------------|-----|-------------|
| | n | % | n | % | n | % | n | % | n | % | n | % |
| Palautetta opetuksesta/kurssipalautetta | 4 | 1,8 | 22 | 10,0 | 33 | 15,1 | 46 | 20,0 | 104 | 47,5 | 10 | 4,6 |
| Palautetta kirjatenteistä | 115 | 52,5 | 30 | 13,6 | 11 | 5,0 | 5 | 2,3 | 5 | 2,3 | 53 | 24,2 |
| Palautetta isommista opintokokonaisuuksista (esim. approbatur-opinnot, aineopinnot) | 72 | 32,8 | 27 | 12,3 | 14 | 6,4 | 8 | 3,6 | 3 | 1,4 | 95 | 43,3 |
| Palautetta opetuksesta ja opiskelusta lukukausittain | 73 | 33,3 | 47 | 21,5 | 20 | 9,1 | 15 | 6,8 | 6 | 2,7 | 58 | 26,5 |
| Palautetta koko tutkinnosta | 55 | 25,1 | 22 | 10,0 | 10 | 4,6 | 5 | 2,2 | 3 | 1,4 | 124 | 56,6 |

Taulukko 5. Palautteen kerääminen laitoksilla; moodi, ka, sd, asteikko 1-5 ei koskaan – erittäin usein

| Johtajat | Moodi | ka | SD |
|-------------------------------------------------------------------------------------|--------------|-----------|-----------|
| Palautetta opetuksesta/kurssipalautetta | 5 | 4,33 | 0,74 |
| Palautetta opetuksesta ja opiskelusta lukukausittain | 5 | 3,4 | 1,32 |
| Palautetta koko tutkinnosta | 2 | 2,6 | 1,12 |
| Palautetta kirjatenteistä | 2 | 2,68 | 1,3 |
| Palautetta isommista opintokokonaisuuksista (esim. approbatur-opinnot, aineopinnot) | 2 | 2,68 | 1,25 |
| OPETTAJAT | MOODI | KA | SD |
| Palautetta opetuksesta/kurssipalautetta | 5 | 4,60 | 0,77 |
| Palautetta opetuksesta ja opiskelusta lukukausittain | 5 | 3,10 | 1,46 |
| Palautetta koko tutkinnosta | 2 | 2,35 | 1,22 |
| Palautetta kirjatenteistä | 1 | 2,32 | 1,34 |
| Palautetta isommista opintokokonaisuuksista (esim. approbatur-opinnot, aineopinnot) | 1 | 2,37 | 1,22 |
| OPISKELIJAT | MOODI | KA | SD |
| Palautetta opetuksesta/kurssipalautetta | 5 | 4,07 | 1,12 |
| Palautetta opetuksesta ja opiskelusta lukukausittain | 1 | 2 | 1,14 |
| Palautetta koko tutkinnosta | 1 | 1,73 | 1,06 |
| Palautetta kirjatenteistä | 1 | 1,52 | 0,96 |
| Palautetta isommista opintokokonaisuuksista (esim. approbatur-opinnot, aineopinnot) | 1 | 1,73 | 1,05 |

Liite 5. Kurssipalautelomakkeiden sisällönanalyysiä

Helsingin yliopistossa käytössä olevien opiskelijapalautelomakkeiden (n=35) aihealueet ja sisällöt luokiteltuina.

| KYSYMYSTEN AIHEALUEET | sulkeissa aihealueeseen liittyvien mainintojen lukumäärä yhteensä 400 | ESIMERKKEJÄ LOMAKKEISSA KÄYTETYISTÄ KYSYMYKSISTÄ JA VÄITTÄMISTÄ |
|--------------------------|-----------------------------------------------------------------------|---------------------------------------------------------------------------------------------------------------------------------------------------------------------------------------------------------------------------------------------------------------------------------------------------------------------------------------------------------------------------------------------------------------------------------------------------------------------------------------------------------------------------------------------------------------------------------------------------------------------------------------------------------------------------------------------------------------------------------------------------------------------------------------------------------------------------------------------------------------------------------|
| Opetuksen toteutus | <p>Opettajan osaaminen ja opetustaito (81)</p> | <p>STRUKTUROIDUT KYSYMYKSET Opetuksen vuorovaikutteisuus Opettajan asiantuntevuus Opettaja teki selkeän eron olennaisen ja epäolennaisen välillä Opettajan esiintymistaito Opiskelijoita rohkaistiin itsenäiseen ja kriittiseen ajatteluun Opettaja aktivoi opiskelijoita Opettaja osasi asiansa AVOIMET KYSYMYKSET Opettajan opetustaito (asian jäsentely, vuorovaikutus, opetusmenetelmät opettajan esiintyminen yms.) arvosana 4-10+perustelut Miten opettaja edisti oppimistasi? Millaista opetus mielestäsi oli? Opetus oli selkeää/vaikeaselkoista Miksi?</p> |
| | <p>Suoritus- ja työskentelytavat, opetusmenetelmät (22)</p> | <p>STRUKTUROIDUT KYSYMYKSET Kurssilla tulisi olla enemmän harjoituksia Kokeet mittasivat hyvin kurssin keskeisiä asioita. AVOIMET KYSYMYKSET Oliko kurssin suoritustapa tarkoituksenmukainen? Onko sinulla parannusehdotuksia? Miten käytetyt työmenetelmät edistivät oppimistasi? Ovatko kurssin työtavat olleet sinulle sopivia? Miten ryhmä tai parityöskentely sujui? Miten vaikutit siihen? Kuinka hyvin laskuharjoitustehtävät käsitelivät kurssin keskeisiä asioita?</p> |
| | <p>Käytännön järjestelyt ja ulkoiset puitteet (13)</p> | <p>STRUKTUROIDUT KYSYMYKSET Opetuksen ulkoiset puitteet (tilat, välineet) olivat hyvät. AVOIMET KYSYMYKSET Mitä puutteita totesit opetuksen ulkoisissa puitteissa? Toimivatko käytännön järjestelyt? Kuinka hyvin kurssin tiedotus toimi?</p> |
| | <p>Käytetty materiaali (13)</p> | <p>STRUKTUROIDUT KYSYMYKSET Mielenpito oppimateriaalista (kirjat, monistheet yms.) Oppikirjat (muu oppimateriaali) ovat ajan tasalla. AVOIMET KYSYMYKSET Mikä oli kurssimateriaalin taso? Mitä mieltä olit kurssilla käytetystä opetusmateriaalista?</p> |

| | | |
|----------------------------------------------------------------------|---------------------------------------------------|-------------------------------------------------------------------------------------------------------------------------------------------------------------------------------------------------------------------------------------------------------------------------------------------------------------------------------------------------------------------------------------------------------------------------------------------------------------------------------------------------------------------------------------------------------------------------------------------------------------------------------------------------------------------------------------------------------------------------------------------------------------------------------|
| Opiskelijan oma toiminta, oppiminen ja kehittyminen kurssilla | Osallistuminen ja oma aktiivisuus (38) | <p>STRUKTUROIDUT KYSYMYKSET</p> <p>Opiskelijoilla oli kurssilla aktiivinen rooli</p> <p>Osallistuitko luennoille: kyllä/lähes kaikille/en osallistunut</p> <p>Valmistauduitko ennen luentoa? kyllä/lähes aina/en valmistautunut”</p> <p>Oletko tyytyväinen mahdollisuudestasi vaikuttaa kurssiin? tyytyväinen-tyytymätön</p> <p>AVOIMET KYSYMYKSET</p> <p>Miten arvioisit omaa panostasi kurssilla? Anna arvosana itsellesi 1-3, perustelee</p> <p>Osallistuitko kurssin toimintaan esim. keskusteluihin?</p> <p>Miten vaikutit omaan oppimiseesi?</p> <p>Miten pyrit edistämään kurssin toimivuutta?</p> <p>Kuinka paljon panostit työskentelyyn kotona?</p> |
| | Opiskelijan oppiminen ja kehittyminen (28) | <p>STRUKTUROIDUT KYSYMYKSET</p> <p>Opin opintojaksolla paljon</p> <p>Opin taitoja, joista on hyötyä myöhemmin opinnoissa tai työssäni.</p> <p>Opiskelutaitoni kehittyivät kurssin ansiosta</p> <p>Pystyn soveltamaan kurssilla saatua tietoa esimerkiksi opettamalla sitä jollekin toiselle.</p> <p>AVOIMET KYSYMYKSET</p> <p>Millaisia eväitä olet saanut jatkoa ajatellen?</p> <p>Opitko itsellesi tärkeitä asioita, joita arvostat?</p> <p>Kuinka paljon arvelet kurssilla oppimistasi asioita olevan hyötyä tulevissa työtehtävissä?</p> <p>Mitä olisit halunnut oppia, mutta jäi sinulta nyt oppimatta?</p> <p>Tiivistä kolme kurssilla oppimaasi keskeistä asiaa.</p> <p>Millaisia valmiuksia koit saaneesi kurssilla? Mikä on tärkein kurssin myötä oppimasi asia?</p> |
| | Motivaatio ja omat odotukset (10) | <p>STRUKTUROIDUT KYSYMYKSET</p> <p>Tulin kurssille koska se kiinnosti minua etukäteen/tarvitsin kurssin tutkintooni/ muu syy, mikä</p> <p>Opintokokonaisuus vastasi henkilökohtaisia odotuksiasi ja toiveitasi? Asteikolla 1-5. Tarkenna muutamalla lauseella.</p> <p>AVOIMET KYSYMYKSET</p> <p>Mikä sai sinut tulemaan kurssille?</p> |
| Vuorovaikutus kurssilla (12) | | <p>STRUKTUROIDUT KYSYMYKSET</p> <p>Kurssilla oli hyvä opiskeluilmapiiri.</p> <p>Kurssilla oli hyvä ilmapiiri</p> <p>Luennoilla syntyi riittävästi opettajan ja opiskelijoiden välistä vuorovaikutusta.</p> <p>AVOIMET</p> <p>Vuorovaikutus opettajan ja opiskelijoiden välillä?</p> |

| | | |
|-------------------------------------------|-----------------------------------------------------------------------------------------------------------------------------------------------------------------------------------------------------------------------|------------------------------------------------------------------------------------------------------------------------------------------------------------------------------------------------------------------------------------------------------------------------------------------------------------------------------------------------------------------------------------------------------------------------------------------------------------------------------------------------------------------------------|
| Opintojakson sisältö ja tavoitteet | Opintojakson tavoitteet (10) | <p>STRUKTUROIDUT KYSYMYKSET</p> <p>Sain selvän kuvan siitä, mihin kurssilla oppimaani tarvitsen</p> <p>Kurssin tavoitteiden asettele oli selkeä – ei selkeä.</p> <p>Opintokokonaisuus vastasi sille asetettuja tavoitteita erittäin huonosti- erittäin hyvin</p> <p>AVOIMET KYSYMYKSET</p> <p>Vastasiko kurssi tavoitteita?</p> |
| | Sisältö (50) mm. kiinnostavuus, tärkeys ja hyödyllisyys | <p>STRUKTUROIDUT KYSYMYKSET</p> <p>Kurssi oli kiinnostava – epäkiinnostava</p> <p>Kurssi oli innostava.</p> <p>Kurssin anti sinun kannaltasi hyödyllinen – tarpeeton.</p> <p>Kurssin asiasisältö</p> <p>Sisältö vastasi odotuksia</p> <p>Harjoitustehtävät käsittelivät kurssin keskeisiä asioita.</p> <p>AVOIMET</p> <p>Kurssi oli mielekäs osa opintojani? kyllä /ei, perustele</p> <p>Mitä mieltä olit kurssin sisällöstä? Mitä olisit kaivannut enemmän tai mitä vähemmän?</p> <p>Kiinnostiko kurssi alusta loppuun?</p> |
| | Kurssin kehittämistarpeisiin vastaavat yleiset kysymykset (51) | <p>AVOIMET</p> <p>Mikä oli parasta kurssissa?</p> <p>Mitkä olivat kurssin vahvuudet?</p> <p>Mikä tässä kurssissa oli hyvää?</p> <p>Mikä edisti oppimistasi?</p> <p>Mikä oli kurssin pahin heikkous?</p> <p>Mitkä olivat kurssin heikkoudet?</p> <p>Mitä mahdollisia puutteita olet havainnut?</p> <p>Mikä vaikeutti oppimistasi?</p> <p>Miten kurssia voisi kehittää?</p> <p>Miten kurssia voisi parantaa sisällön ja/tai toteutuksen osalta?</p> |
| | Kokonaisarvio kurssista (17) | <p>Kokonaisuutena olen kurssiin tyytyväinen - tyytymätön</p> <p>Anna kurssin yleisarvosana asteikolla 1-3</p> |
| Opintojakso osana muuta opetusta | Vaativustaso ja kuormittavuus (27) | <p>STRUKTUROIDUT KYSYMYKSET</p> <p>Vastasiko vaadittu työmäärä saatuja opintoviikkoja? liikaa – liian vähän työtä</p> <p>Oliiko kurssi sinulle liian helppo – vaikea?</p> <p>Kokeiden vaikeustaso oli sopiva</p> <p>AVOIMET KYSYMYKSET</p> <p>Montako opintoviikkoa kurssilla suoritat? Monta opintoviikkoa mielestäsi ansaitsit tekemäsi työmäärään nähden?</p> <p>Mikä oli kurssin vaativustaso?</p> <p>Kurssi tuntui vaikealta tai turhan työläältä kyllä /ei, perustele</p> |
| | Yhteensopivuus muun tarjonnan kanssa (9) | <p>Luennot ja harjoitukset tukivat toisiaan.</p> <p>Harjoituksissa käyminen auttoi ymmärtämisessä.</p> <p>Oliiko kurssilla päällekkäisyyksiä muiden kurssien kanssa?</p> |
| Muuta (19) | <p>Muita kommentteja –kohdat, ”Sana on vapaa”</p> <p>Voit lopuksi kommentoida tasa-arvon toteutumista kurssilla.</p> <p>Mitä mieltä olet laitoksen muutosta?</p> <p>Mitä mieltä olet laitoksesta/sen toiminnasta?</p> | |

Helsingin yliopiston hallinnon julkaisuja 1/2005
Raportit ja selvitykset

ISSN 1795-5416 (nid)

ISSN 1795-5521 (pdf)

ISBN 952-10-2359-7 (nid.)

ISBN 952-10-2360-0 (PDF)

Helsinki University Printing House, Helsinki 2005