



25.3.2011

Analyysi yliopiston toimintavuodesta 2010

Sisällys

Saatteeksi	3
1. Yleiskatsaus yliopiston toimintaan	4
2. Tutkimus	6
a. Strategisten tavoitteiden toteutuminen	6
b. Toiminnan tulokset.....	7
3. Opetus	12
a. Strategisten tavoitteiden toteutuminen	12
b. Tutkinnot	14
c. Opiskelijat.....	18
d. Opintojen eteneminen	20
e. Kansainvälinen opiskelijaliikkuvuus.....	22
4. Yhteiskunnallinen vuorovaikutus	24
a. Yhteiskunnallisen vuorovaikutuksen johtaminen.....	24
b. Kumppanuudet.....	24
c. Yhteiskuntavastuun vahvistaminen	27
5. Hallinto ja tukipalvelut.....	29
6. Henkilöstö	32
a. Vuosi 2010 henkilöstönäkökulmasta.....	32
b. Henkilöstön palkkakehitys.....	32
c. Henkilöstön määrä ja rakenne	34
d. Henkilöstön kehittäminen.....	39
e. Työhyvinvointi ja jaksaminen.....	41
7. Tilat.....	43
8. Talous.....	47

Saatteeksi

Analyysi yliopiston toimintavuodesta on uuden yliopiston sisäinen uusimuotoinen vuosiraportti. Sen tehtävänä on viestiä sekä yliopiston johdolle että yksiköille toiminnan tuloksista ja asetettujen tavoitteiden saavuttamisesta. Analyysi täydentää muiden vuosiraporttien kuten Tilinpäätös-toimintakertomuksen ja Vuosikertomuksen antamaa kuvaa yliopiston toiminnasta ja tuloksista.

Vuosianalyysi pohjautuu tiedekuntien, laitosten ja erillisten laitosten vuosiraportointiin, viimeisen vuosikolmanneksen seurantaraportointiin ja tietojärjestelmistä koottuun indikaattoritietoon. Rakenne noudattaa yliopiston päätoimintorakennetta. Analyysissä esitettyjen indikaattoritietojen pohjalta laaditaan tiedekuntakohtainen rehtorin palaute.

Analyysin laadinnasta on vastannut hallintojohtajan asettama raportointiryhmä, jonka puheenjohtajana toimii laaturaportointipäällikkö *Aimo Virtanen* ja jäseninä suunnittelija *Tarja Hallikainen*, laatuasiantuntija *Helena Immonen*, kehittämisspäällikkö *Kari Huittinen*, henkilöstöasiantuntija *Sari Karhu*, tietotekniikkapäällikkö *Timo Kauramäki*, tiedottaja *Tiina Palomäki*, asiantuntija (opintoasiat) *Anu Siikaniva*, yhteyspäällikkö (yhteiskuntasuhteet) *Mika Tuulainen*, tutkimushallinnon päällikkö *Sipo Vanhanen*, yliarkkitehti *Eija Vuori* ja taloussuunnittelupäällikkö *Camilla Österberg-Dobson*.

Rehtorin kansliassa 25.3.2011

Raportointiryhmä

1. Yleiskatsaus yliopiston toimintaan

Organisaatio ja johtaminen

Vuosi 2010 jää muistiin uuden yliopiston ensimmäisenä toimintavuotena. Vuoden alusta astuivat voimaan uusi yliopistolaki ja uusi johtosääntö. Virkasuhteet muuttuivat työsuhteiksi, laitosrakennemuutoksen mukaiset laitokset aloittivat toimintansa, monet prosessit uudistuivat. Johtosääntöjä uudistettiin uuden lain ja yliopiston johtosäännön mukaisiksi. Kiinteistöomaisuus siirtyi Helsingin Yliopistokiinteistöt Oy:n hallittavaksi ja yliopistojen työnantajajärjestys SYTY sai aikaan ensimmäisen työehtosopimuksen työntekijäjärjestöjen kanssa. Uusi hallitus jatkoi jo syksyllä 2009 alkanutta työskentelyään ja kokoontui vuoden aikana seitsemän kertaa.

Muutokset laitosrakenteessa olivat erityisen merkittäviä keskustakampuksella, jossa monta pientä laitosta yhdistyi suurlaitoksiksi. Uudistus merkitsi, että vuoden alusta on toiminut 24 tiedekuntiin kuuluvaa laitosta aiempien 67 laitoksen sijaan. Laitoksettomiin tiedekuntien määrä kasvoi yhdestä neljään. Kokonaisuudessaan taloudellisten vastuuyksikköjen määrä on runsaat 50, kun aikaisemmin laitoksia ja yksiköitä oli lähes sata.

Laitosten taloudellinen vastuu on uudistuksen myötä kasvanut, ja niiden johtamis- ja toiminnanohjausjärjestelmän toimivuus on ollut testattavana. Joistakin alkuvaiheen epävarmuustekijöistä huolimatta uusi organisaatio on toiminut hyvin.

Yliopiston toiminta ja talous vuodelle 2010 valmisteltiin uudistetussa toiminnanohjausprosessissa strategian 2010 – 2012 mukaisesti. Tiedekunnat ja erilliset laitokset laativat strategiaan perustuen uudenmuotoiset tavoiteohjelmat ja laitokset toimintasuunnitelmat. Yliopisto on myös määritellyt indikaattorit, joilla toteumia seurataan. Tavoitteiden toteutumisen seurannassa siirryttiin jatkuvaan seurantaan, josta yliopiston johdolle on raportoitu kolmannesvuosittain.

Uusi johtosääntö lisäsi johtajien päätäntävaltaa. Erityisesti opetus- ja tutkimushenkilöstön rekrytointi yksinkertaistui. Vuoden alusta uudet akateemiset johtajat aloittivat tehtävissään ja heille järjestettiin yhteinen perehdytys. Yhä useampi dekaani ja laitosjohtaja toimi kokopäiväisenä johtajana.

Tutkimus

Helsingin yliopiston tutkimustoiminnan korkeatasoisuudesta ja toiminnan laajuudesta kertoo mm. menestys kilpaillun tutkimusrahoituksen hankkimisessa. Yliopiston sijoittuminen kansainvälisissä vertailuissa on niinikään pysynyt korkealla tasolla.

Tutkimuksen tietohallintajärjestelmä TUHAT otettiin laajamittaiseen käyttöön. TUHAT lisää tutkimuksen ja tutkijoiden näkyvyyttä sekä toimii yliopiston tutkimustoiminnan keskitettynä raportointivälineenä.

Tutkimuksen ja jatkokoulutuksen kansainvälinen arviointi käynnistyi. Arvioinnin avulla saadaan tietoa tutkimuksen ja siihen liittyvien tukitoimintojen tasosta ja tuloksista. Arvioinnin tulokset valmistuvat kevään 2012 aikana.

Yliopiston hallitus teki lokakuussa 2010 päätöksen innovaatiopalveluyrityksen perustamisesta. Yhtiöön keskitetään tutkimustulosten hyödyntämisen vaatimaa osaamista ja se vastaa myös yliopiston tutkimuksesta syntyvän IPR:n hallinnasta.

Opetus

Tutkinnonuudistuksesta johtunut vuosien 2008 ja 2009 ylempien korkeakoulututkintojen määrien heilahtelu saatiin tasapainoon vuonna 2010. Kuusi tiedekuntaa arvioi keväällä 2010 tarvitsevänsä erityistoimia tutkintotavoitteidensa saavuttamiseksi. Yliopisto kohdensi lisäresursseja näihin tiedekuntiin, jotka käynnistivät valmistumistalkoot syyslukukaudeksi. Opintojen loppuvaiheessa oleviin opiskelijoihin oltiin yhteydessä ja heitä kutsuttiin mm. tehostettuun ohjaukseen. Laitoksille hankittiin lisää ohjausresursseja sekä järjestettiin monipuolisesti työelämäkontakteja valmistuvien työllistymisen tueksi. Viikin graduklinikka tarjosi työskentelytilan, laitteita sekä lisäohjausta tutkielmaa tekeville.

Kaikkien yliopiston tutkinto-opiskelijoiden opintopisteiden kertymistä seurataan Etappijärjestelmällä. Seurannan toimivuutta arvioitiin vuoden 2010 aikana. Tuloksena päätettiin keventää opintojen etenemisen tarkistuspisteitä viidestä kolmeen. Vuodesta 2005 lähtien opinnoissaan viivästyneet opiskelijat on seulottu esiin ja heiltä vaaditaan opintojen tehostetua suunnittelua. Arvioinnin perusteella voitiin vähentää seurantaan liittyvää hallinnointia.

Yhteiskunnallinen vuorovaikutus

Helsingin yliopiston strateginen tavoite vuosille 2010-2012 on olla yhteiskunnallinen vastuunkantaja, tieteen puolesta puhuja ja arvostettu yhteistyökumppani. Strategiakautta ja vuotta 2010 on ohjannut YVV- toimenpideohjelma, joka koostuu kolmesta pääteemasta: Yhteiskunnallisen vuorovaikutuksen johtamisesta, yliopiston kumppanuuksista ja yhteiskuntavastuun vahvistamisesta.

Keväällä 2010 asetettiin rehtorin päätöksellä yhteiskunnallisen vuorovaikutuksen neuvosto (YNE) YVV:n kehittämisen strategiseksi koordinaatioryhmäksi. YNE:n tehtävänä on käsitellä YVV:n johtamiseen, yhteiskuntavastuuseen ja kumppanuuspolitiikkaan liittyviä strategisia linjauksia sekä tukea hallitusta ja rehtoria yhteiskunnalliseen vuorovaikutukseen liittyvien päätösten valmistelussa. Neuvoston aloitteesta konkreettisinä toimeenpanoina on perustettu yliopistotason yhteiskuntavastuun työryhmä sekä kumppanuuspolitiikan työryhmä.

Helsingin yliopiston sijoittuminen kansainvälisissä vertailuissa

Helsingin yliopisto on sijoittunut useimpina vuosina maailman sadan parhaan yliopiston joukkoon sekä *Shanghai* että *Quacquarelli Symonds (QS)* eli entisellä The Times Higher Education Supplement –ranking-listalla.

Taulukko 1.1: Helsingin yliopiston sijoittuminen kansainvälisillä ranking-listoilla

	Shanghai	QS (ent.Times)	Times Higher
2003	74	XX	XX
2004	72	129	XX
2005	76	62	XX
2006	74	116	XX
2007	73	100	XX
2008	68	91	XX
2009	72	108	XX
2010	72	75	102

2. Tutkimus

a) Strategisten tavoitteiden toteutuminen

Tutkimuksen painotusten määrittäminen ja valintojen tekeminen

Hallitus hyväksyi 9.12.2010 yliopiston kymmenen painoalaa yliopiston tavoiteohjelmassa vuodelle 2011. Tiedekunnat täsmensivät painoalansa vuoden aikana.

Tutkimuksen laadunarviointi

Tutkimuksen ja tohtorikoulutuksen arviointi aloitettiin. Arviointiin osallistuu 138 ryhmää, joissa on yhteensä 5974 tutkijaa. Näistä vastuullisia tutkijoita on 1147. Vapaaehtoiseen arviointiin osallistuu yhteisöjä kaikissa neljässä erikseen määritellyssä arviointikategoriassa.

Tutkimuksen tietohallintajärjestelmä TUHAT otettiin tiedekuntien käyttöön 4.6.2010. TUHAT lisää tutkimuksen ja tutkijoiden näkyvyyttä sekä toimii yliopiston tutkimustoiminnan keskitettynä raportointivälineenä. Käyttöönoton sujumista ovat edistäneet tiedekuntien ja laitosten merkittävä sitoutuminen sekä tietojen käyttö tutkimuksen arvioinnin aineistona. Julkisesti avoinna oleva TUHAT -portaali löytyy osoitteesta

<https://tuhat.halvi.helsinki.fi/portal/> .

Tutkimuksen infrastruktuurit ja tutkimusedellytykset

Tutkimusinfrastruktuurihaku vietiin läpi koordinoitusti Suomen Akatemian vastaavan FIRI 2010 -haun kanssa. Suomen Akatemia myönsi rahoituksen Helsingin yliopiston esittämästä kolmestatoista hankkeesta seitsemälle. Lisäksi Akatemia myönsi samaan hakuun liittyvällä kohdennetulla kutsuhallulla rahoituksen kahdelle suurelle yliopiston Suomessa koordinoimalle yleiseurooppalaiselle tutkimusinfrastruktuuri-hankkeelle. Saadun FIRI 2010 –rahoituksen kokonaissumma on 10,4 milj. euroa, josta kutsuhaun osuus on 3,8 milj. euroa. Saatu määrä on 40 % FIRI 2010 -haussa kokonaisuudessaan jaetusta ja 75 % yliopiston alun perin hake-
masta määrästä. Yliopiston omassa tutkimusinfrastruktuurihaussa jaettiin rahoitusta 19 hankkeelle 2,5 milj. euroa joulukuussa 2010 ja loput 2,5 milj. euroa jaetaan tammikuussa. Tammikuun erä sisältää pääasiassa Akatemian rahoittamien FIRI -hankkeiden omarahoi-
tusosuudet, 20–30 % kokonaiskustannuksista.

Akateemisen uran houkuttelevuus ja tohtorikoulutus

Opetus- ja tutkimushenkilöstön vakinaistamispolkujärjestelmän (tenure track) kehittäminen aloitettiin. Rehtori päätti syyskuussa kahdentoista järjestelmään kuuluvan, rehtorin osaksi rahoittaman apulaisprofessorin alasta ja niiden kohdentamisesta tiedekunnille. Tiedekuntien omarahoitteisia apulaisprofessorin tehtäviä päätettiin avata kahdelle alalle. Tiedekunnat ovat julistaneet apulaisprofessorien tehtävät haettaviksi ja ensimmäinen rekrytointiprosessi jatkuu vuoden 2011 aikana.

Opintoasiainneuvoston ja tieteellisen neuvoston yhteinen tohtorikoulutustoimikunta on perustettu kesäkuussa 2010. Toimikunnan tehtävänä on tohtorin tutkintoon tähtäävän koulutuksen linjausten kehittäminen sekä niihin liittyvät aloitteet ja suositukset. Toimikunta on kuvannut tohtorikoulutuksen organisoimien rakenteet yliopistossa.

b) Toiminnan tulokset

Yliopistossa toimii 25 Suomen Akatemian valitsemaa kansallista tutkimuksen huippuyksikköä, kaksi pohjoismaista huippuyksikköä ja 16 akatemiaprofessoria.

Vuonna 2010 Suomen Akatemia nimitti yhdeksän uutta akatemiaprofessoria ja yhdeksän FiDiPro-professoria. Nimitetyistä neljä akatemiaprofessoria ja viisi FiDiPro-professoria si-joittuu Helsingin yliopistoon.

Helsingin yliopistossa akatemiaprofessoreiksi nimitettyjä olivat *Kaarlo Tuori* (oikeustieteel-linen tiedekunta), *Markku Kulmala* (matemaattis-luonnontieteellinen tiedekunta), *Tuija Pulkkinen* (humanistinen tiedekunta) ja *Willem de Vos* (eläinlääketieteellinen tiedekunta).

FiDiPro-professoreina aloittivat metsätieteiden laitoksella professori *Yong-Hwan Lee*, las-kennallisen molekyyli-tutkimuksen huippuyksikössä professori *Robert Benny Gerber*, maail-man kulttuurien laitoksella professori *Robert Rollinger*, molekyyli-lääketieteen huippuyksi-kössä professori *Juni Palmgren* ja ilmäkehän koostumuksen ja ilmaston muutoksen fysiikka, kemia, biologia ja meteorologia -huippuyksikössä tohtori *Douglas Worsnop*.

Vuonna 2010 käynnistyi 28 uutta Euroopan unionin rahoittamaa 7. puiteohjelman hanketta, joista Helsingin yliopiston saama kokonaisrahoitus on noin 12 miljoonaa euroa. Niistä nel-jässä Helsingin yliopisto toimii koordinaattorina:

- *Professori Heikki Vuorela*: Exploring Marine Resources for Bioactive Compounds: From Discovery to Sustainable Production and Industrial Applications
- *Professori Sakari Kuikka*: Effective use of ecosystem and biological knowledge in fishes
- *Yliopistonlehtori Rami Vainio*: Data Services and Analysis Tools for Solar Energetic Par-ticle Events and Related Electromagnetic Emissions
- *Yliopistonlehtori Kenneth Österberg*: Marie Curie Linking Industry to CERN

Suomeen myönnettiin vuoden 2010 aikana yhdeksän arvostetun Euroopan tutkimusneuvos-ton (European Research Council, ERC) tutkimusmäärärahaa. Näistä seitsemän myönnettiin Helsingin yliopiston tutkijoille seuraavasti:

ERC Starting Independent Researcher Grant

- *Professori Hannes Lohi*: Canine models of human psychiatric disease: identifying novel anxiety genes with the help of man's best friend
- *Professori Atte Moilanen*: Global Environmental Decision Analysis
- *Professori Hanna Vehkamäki*: Role of Molecular Clusters in Atmospheric Particle For-mation

ERC Advanced Investigators Grant

- *Akatemiaprofessori Lauri Aaltonen*: Next Generation Genetics of Cancer Predisposition
- *Akatemiaprofessori Kari Alitalo*: New biological functions and therapeutic potential of vascular endothelial growth factors
- *Professori Lassi Päivärinta*: Inverse Problems
- *Profesori Anu Wartiovaara*: Metabolic consequences of mitochondrial dysfunction

Huomattavia kansainvälisiä palkintoja saivat mm. seuraavat Helsingin yliopiston tutkijat:

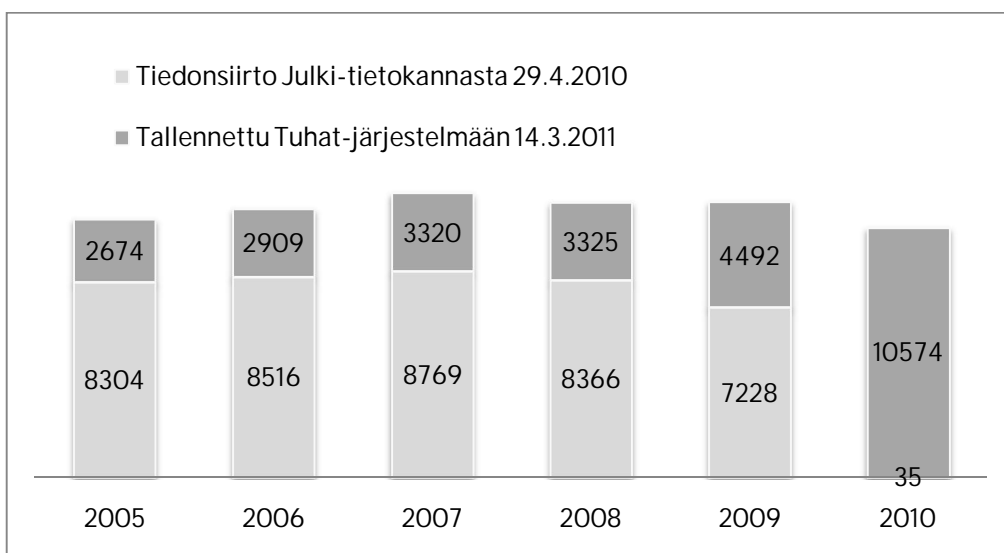
- Akatemiaprofessori *Iikka Hanskille* myönnettiin Euroopan tiedesäätiö *ESF:n Latsis Prize –tiedepalkinto*. Palkinto myönnetään vuosittain eniten oman alansa tutkimusta Euroopassa edistäneelle tutkijalle tai tutkimusryhmälle.
- Aerosoli- ja ympäristöfysiikan professori *Markku Kulmala* sai maailman merkittävimmän aerosolitutkimuksen alalla myönnettävän Fuchs memorial -palkinnon.
- Akatemiaprofessori *Kari Alitalo* sai pohjoismaisen *The Anders Jahre Senior Medical Prize 2010* -palkinnon, joka myönnetään poikkeuksellisen korkealaatuisesta lääketieteellisestä tutkimuksesta.
- *Anders Jahren nuoren tutkijan palkinnon* jakoi Helsingin yliopiston farmakogenetiikan professori *Mikko Niemi* Aarhusin yliopiston professori Robert Fentonin kanssa.

Julkaisu toiminta

Ennen Tuhat-järjestelmän käyttöönottoa siirrettiin Helsingin yliopiston Julki-tietokannasta vuosien 2005-2010 viitteet uuteen järjestelmään. Tuhat-järjestelmän käyttöönotto merkitsi muutosta sekä julkaisujen tallentamisessa että julkaisujen tarkistusmenettelyssä. Vuonna 2010 otettiin myös käyttöön kansallinen julkaisutyypiluokittelu, joka sovellettiin Tuhat-järjestelmään sellaisenaan. Uusi luokittelu on hyvin yksityiskohtainen ja sen soveltaminen edellyttää siten julkaisun sisällön tuntemista.

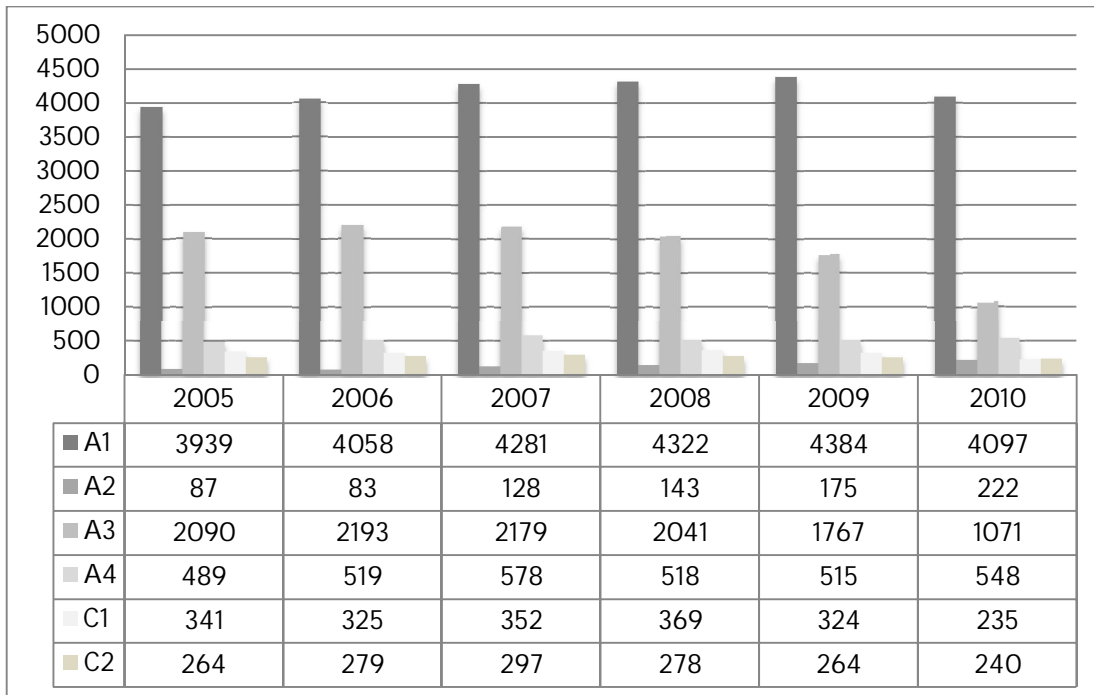
Tuhat-tallennukseen siirtyminen merkitsi, että myös aiempina vuosina syntynyttä julkaisu- tuotantoa on viety tietokantaan aktiivisesti (Kuvaaja 2.1). Julkaisujen tallennus Tuhat-järjestelmään on tapahtunut kokonaan vasta vuodesta 2010 lähtien. Myös julkaisujen luokituksen muuttuminen on vaikuttanut kertymään, sillä kaikki aiemmin ilmoitetut julkaisut eivät sisälly uuden luokituksen mukaisiin tieteellisiin julkaisuihin.

Kuvaaja 2.1: Helsingin yliopiston julkaisut Tuhat -tutkimustietojärjestelmässä 14.3.2011



Lähde: Helsingin yliopiston julkaisut Tuhat -tutkimustietojärjestelmässä 14.3.2011

Kuvaaja 2.2: Helsingin yliopiston tieteelliset julkaisut (A1-A4, C1, C2) julkaisutyypeittäin 2005-2010 Tuhat -järjestelmässä 14.3.2011.



Tieteelliset julkaisut: A1 Vertaisarvioidut tieteelliset artikkelit, A2 Vertaisarvioidut tieteelliset katsaukset, A3 Vertaisarvioidut tieteelliset artikkelit kirjoissa, A4 Vertaisarvioidut konferenssiartikkelit, C1 Tieteelliset kirjat, C2 Toimitetut tieteelliset kirjat.

Taulukko 2.2: Helsingin yliopiston vuoden 2010 kaikki julkaisut ja tieteelliset julkaisut Tuhat-järjestelmässä 14.3.2011 suhteessa henkilötövuosien määrään

Tiedekunta	Opetus- ja tutkimus htv	Muu henkilöstö htv	Kaikki julkaisut	Tieteelliset julkaisut (A1-A4, C1-C2)	Tieteelliset julkaisut / opetus- ja tutkimus htv	Kaikki julkaisut / htv 2010
Teologinen tiedekunta	87,1	21,3	507	221	2,54	4,68
Oikeustieteellinen tiedekunta	121,3	27,8	575	223	1,84	3,86
Lääketieteellinen tiedekunta	494,7	330,5	2191	1705	3,45	2,66
Humanistinen tiedekunta	383,5	99,6	1797	781	2,04	3,72
Matemaattis-luonnontieteellinen tiedekunta	682,2	175,7	1445	1036	1,52	1,68
Farmasian tiedekunta	86,9	28,2	157	140	1,61	1,36
Bio- ja ympäristötieteellinen tiedekunta	284,2	152,6	502	347	1,22	1,15
Käyttäytymistieteellinen tiedekunta	428,9	151,3	763	513	1,20	1,31
Valtiotieteellinen tiedekunta	322,1	82,5	1121	594	1,84	2,77
Maatalous-metsätieteellinen tiedekunta	324,3	154,7	740	425	1,31	1,54
Eläinlääketieteellinen tiedekunta	147,4	185,4	235	157	1,07	0,71
Tiedekuntaan kuulumattomat laitokset ja muut yksiköt	482,6	1175,8	1244	1088	2,25	0,75
Keskushallinto	1,2	1141,9	3	2	1,67	0,00
Yhteensä	3846,4	3727,3	10609			1,4

Henkilötövuosista on vähennetty tutkijakoululaisten ja sivutoimisen tuntiopetuksen osuus.

Täydentävä tutkimusrahoitus

Helsingin yliopiston täydentävän rahoituksen kokonaismenot kasvoivat vuonna 2010 melkein viidenneksellä edellisvuoteen verrattuna ja olivat lähes 205 milj. euroa.

Täydentävän tutkimusrahoituksen osalta kokonaismenojen kasvu oli pienempi, eniten kasvoivat Suomen Akatemian ja Tekesin rahoitusosuudet. Suomen Akatemia rahoitti Helsingin yliopiston tutkimusmenoja 73 milj. eurolla ja Tekes yli 15 milj. eurolla. Sekä kotimaisten yritysten että muiden kotimaisten rahoittajien osuudet tutkimusmenojen rahoituksesta laskivat edellisvuoteen verrattuna. Myös EU:n rahoittama osuus tutkimusmenoista laski muutamia prosentteja, mutta muiden kansainvälisten rahoittajien ja yritysten rahoitusosuudet kokonaismenoista kasvoivat hieman.

Tutkimusrahoituksen palvelut

Helsingin yliopiston tutkijoiden aktiivinen osallistuminen etenkin 7. puiteohjelman hakuihin ja niissä menestyminen on lisännyt palvelujen tarvetta kaikilla kampuksilla. Tutkimusasiamiesten ja -sihteerien neuvontapalvelujen lisäksi tutkimusrahoituksen palveluissa on panostettu erityisesti ERC:n hakuihin liittyvään koulutukseen järjestämällä koulutusta hankeehdotusten laadinnassa sekä yksittäisten hanke-ehdotusten arviointipalvelua. Uusia palveluavauksia olivat Suomen Akatemian huippuyksikköhakemusten arviointipalvelu sekä Tekeshakemusten laadintakoulutuksen ja hanke-ehdotusten arviointipalveluiden järjestäminen. Vuonna 2011 kehitetään kotimaisen rahoituksen palveluja edelleen sekä rahoituspohjan laajentamiseen liittyviä toimenpiteitä mm. tehostamalla tiedon välitystä kansainvälisistä rahoitusmahdollisuuksista.

Innovaatiotoiminta ja tutkimustulosten hyödyntäminen

Helsingin yliopiston tutkimuksesta syntyy todennäköisesti paljon enemmän hyödynnettävissä olevia tutkimustuloksia kuin mitä nykyisellä toimintamallilla on pystytty identifioimaan, hyödyntämään ja kaupallistamaan. Tutkimuksesta identifioitujen keksintöaihioiden määrä ei ole niin suuri kuin eurooppalaiselta huippuyliopistolta voisi odottaa (taulukko). Vuoden 2010 aikana yliopistossa on valmisteltu innovaatiopalveluiden organisaatiomuutosta, jonka vuoksi tutkijoille ei ole voitu parhaalla mahdollisella tavalla tarjota tukea tutkimustulosten kaupallistamiseen liittyvissä asioissa.

Yliopiston hallitus teki lokakuussa 2010 päätöksen innovaatiopalveluyrityksen perustamisesta. Yhtiöön keskitetään tutkimustulosten hyödyntämisen vaatimaa osaamista ja se vastaa yliopiston tutkimuksesta syntyvän IPR:n hallinnasta. Lokakuussa 2010 hallituksessa alustavasti käsitelty uusi innovaatiolinjaus määrittelee yliopiston tahtotilan ja tavoitteet tutkimustulosten hyödyntämisessä.

Tutkimustulosten hyödyntämisen tueksi tutkimus- ja innovaatiopalvelut on järjestänyt Luovuuden, innovatiivisuuden ja yrittäjyyden työpajoja. Kiinnostus työpajoja kohtaan on ollut niin runsasta, ettei kaikkia halukkaita ole voitu ottaa mukaan.

Helsingin yliopisto osallistui vuosina 2002 - 2010 Tekesin Tutkimuksesta liiketoimintaan –ohjelmaan (TULI). Yliopiston keksintöilmoituksista on vuosittain 40 - 70 % viety aihioina TULI-prosessiin. Suurin osa hankkeista on tullut luonnontieteen alalta, pääosin Kumpulan, Meilahden ja Viikin kampuksilta. Vuonna 2009 käynnistynyt innovaatiotoiminnan uudelleenorganisointi on osaltaan vaikuttanut siihen, että TULI-hankkeiden määrä laski lievästi vuosina 2009 ja 2010.

Taulukko 2.1: Innovaatiotoiminnan edistymistä kuvaavat tunnusluvut vuosilta 2008 - 2010

	2008	2009	2010
Patenttihakemukset	7	10	5
Keksintöilmoitukset	41	59	48
Yliopiston ottamat oikeudet keksintöön	4	8	5
Toteutuneet lisenssinnit	6	0	0

3. Opetus

a) Strategisten tavoitteiden toteutuminen

Tiedekunnat ja erilliset laitokset ovat aloittaneet strategian sekä opetuksen ja opintojen toimenpideohjelman toteuttamisen. Opetustoiminnan johtamista, yhteistyötä ja työnjakoa käsiteltiin tiedekuntien ja keskushallinnon yhteisessä työpajassa, mikä vahvistaa edellytyksiä opintoasioiden linjakkaalle hoitamiselle koko yliopistossa. Opetuksen kehittämistyö on pitkäjänteinen prosessi, joten strategiakauden tavoitteiden toteutumista voidaan arvioida kattavasti vasta strategiakauden loppupuolella.

Opiskelijapalaute

Palautekäytäntöjen kehittämistyötä on jatkettu tiedekunnissa rehtorin antaman "Opiskelijapalautteen keruu ja käsittely" -ohjeen pohjalta. Keskushallinto käynnisti yliopiston yhteisen opiskelijapalautteen kehittämisprojektin. ePalo-palautekokonaisuus sisältää mm. sekä OPPI-kyselyn että valmistuvien opiskelijoiden työelämäkyselyn. ePaloa varten tarvittava järjestelmähankinta on käynnissä. Teologinen tiedekunta on kehittänyt opiskelijapalautteen keruuta ja pilotoinut vuonna 2010 PalauteOodi -järjestelmää. Matemaattis-luonnontieteellisessä tiedekunnassa valmistuivat uudet ohjeet opiskelijapalautekäytännöistä. Käyttätymistieteellinen tiedekunta on kannustanut uusia laitoksia vastavuoroiseen palautekeskusteluun ja kehittänyt palautteen vuorovaikutteisuutta entistä systemaattisemmaksi "Käyttätymistieteilijän palautetaidot" -asiakirjan avulla.

Pedagoginen kehittäminen ja laatupalkinnot

Kaikkiin tiedekuntiin on perustettu yliopiston johtosäännön edellyttämä opetustaitotoimikunta, mikä vahvistaa opetustaidon arviointia koko yliopistossa. Tiedekuntien tarjoama pedagoginen tuki on vakiintunut tiedekunnissa. Esimerkiksi matemaattis-luonnontieteellisessä tiedekunnassa yliopistopedagogiseen koulutukseen osallistui vuonna 2010 ennätysmäärä opettajia ja jatko-opiskelijoita. Yliopistossa on 16 pedagogista yliopistonlehtorin tehtävää. Kaksi suurinta tiedekuntaa (humanistinen ja matemaattis-luonnontieteellinen) saivat kumpikin toisen yliopistopedagogisen lehtorin vuonna 2010.

Valtakunnallisiksi koulutuksen laatuysiköiksi 2010-2012 on Helsingin yliopistosta valittu farmasian tiedekunta ja tietojenkäsittelytieteen laitos.

Rehtori palkitsee kolmivuositain yliopiston yksikköjä opetuksen laadun perusteella. Kaudella 2010-2012 laatuysikköjä ovat eläinlääketieteellinen tiedekunta, kielikeskus ja matemaattis-luonnontieteellinen tiedekunta.

Helsingin yliopiston Eino Kaila -palkinto ansiokkaasta toiminnasta yliopisto-opettajana myönnettiin dosentti, yliopistonlehtori *Heikki Hervoselle* (lääketieteellinen tiedekunta). Helsingin yliopiston opetusteknologiapalkinto myönnettiin sosiaalitieteiden laitoksen viestinnän oppiaineen kurssille Organisaatioviestinnän uudet ulottuvuudet - Organisaatioviestinnän mestariluokan työryhmä (valtiotieteellinen tiedekunta). Helsingin yliopiston ylioppilaskunnan Hyvä opettaja – Magister Bonus -palkinnon sai fysiikan yliopistonlehtori *Szabolcs Galambosi* (matemaattis-luonnontieteellinen tiedekunta).

Kansainväliset maisteriohjelmat

Yliopisto on myöntänyt tiedekunnille rahoitusta kansainvälisten maisteriohjelmien ja –koulutuskokonaisuuksien kehittämiseen. Vuosi 2010 oli kolmivuotisen rahoituskauden viimeinen. Kolmen vuoden aikana myönnettiin rahoitusta yhdeksälle tiedekunnalle 17 englanninkielisen maisterikokonaisuuden suunnitteluun. Yhteensä yliopistossa oli 35 englanninkielistä maisterikoulutuskokonaisuutta vuonna 2010. Eniten ohjelmia oli valtiotieteellisessä tiedekunnassa (10), maatalous-metsätieteellisessä tiedekunnassa (7) ja matemaattis-luonnontieteellisessä tiedekunnassa (7). Englanninkielisen maisterikoulutuksen määrän kasvu näkyi myös ulkomaalaisten maisteriopiskelijoiden lisääntymisenä. Kielikeskus suunnitteli kaudella 2007-2009 englanninkielisten ohjelmien kielellisen tuen kokonaisuuden. Tuki vakiintui osaksi kielikeskuksen toimintaa vuonna 2010. Ohjelmien suunnittelun rahoituksen päätyttyä tiedekunnissa on jouduttu miettimään ratkaisuja kansainvälisten ohjelmien ja englanninkielisen opetuksen resursointiin. Esimerkiksi valtiotieteellisessä tiedekunnassa pohdittiin sitä, miten kansainväliset maisteriohjelmat saadaan vakiinnutettua osaksi yksiköiden normaalia koulutustoimintaa.

Koulutusvienti ja lukukausimaksukokeilu

Helsingin yliopiston koulutusviennin koordinoitua ja käynnistämistä koskevaan kolmivuotiseen projektiin palkattiin vuonna 2010 projektinjohtaja Koulutus- ja kehittämiskeskus Palmeniaan. Yliopisto tavoittelee koulutusvientitoiminnalla tutkimuksen, opetuksen ja yhteiskunnallisen vuorovaikutuksen vahvistamista sekä riittävää taloudellista tulosta. Tuotteiden tulee olla huippututkimusyliopiston profiilin mukaisesti korkeatasoisia ja vientitoiminnan pitää vastata yliopiston laatuksia. Yliopiston koulutusvientitoiminnan linjauksista vastaa rehtorin asettama ohjausryhmä.

Vuoden 2014 loppuun kestävään lukukausimaksukokeiluun Helsingin yliopisto osallistui vuonna 2010 kolmella Erasmus Mundus –ohjelmalla, jotka olivat: *Master's Degree Programme in Advanced Spectroscopy in Chemistry* (matemaattis-luonnontieteellinen tiedekunta), *Master's Degree Programme in Economy, State and Society* (valtiotieteellinen tiedekunta) ja *Master's Degree Programme in Food of Life – The Science of Animal-Derived Foods* (maatalous-metsätieteellinen tiedekunta).

Uudet ruotsinkieliset koulutusohjelmat

Kaikki tiedekunnat ovat nimittäneet johtosäännön edellyttämät dekaanit tai varadekaanit, joiden tehtäviin kuuluu huolehtia kaksikielisuuden ylläpidosta tiedekunnissa.

Ruotsinkielistä opetusta on edistetty erityisesti seuraavilla aloilla: hammaslääkärikoulutus, aineenopettajan- ja lastentarhanopettajankoulutus. Vuonna 2011 alkavan yhteisen ruotsinkielisen lastentarhanopettajan koulutusohjelman suunnittelun myötä korkeakoulu yhteistyö Åbo Akademin kanssa on vahvistunut. Lisäksi vuoden aikana suunniteltiin syksyllä 2011 alkavaa ruotsinkielistä hammaslääkärikoulutusta.

Helsingin yliopisto käynnisti syksyllä 2010 ensimmäisenä yliopistona Suomessa kaksikieliseen tutkintoon tähtäävät koulutusohjelmat. Tavoitteena on kerätä kokemuksia kaksikielisen koulutusohjelman järjestämisestä ja luoda kokemusten pohjalta koko yliopistoa varten toimivat menettelyt kaksikielisen koulutusohjelman järjestämiseksi. Koulutusohjelman voi suorittaa Helsingin yliopiston maatalous-metsätieteellisessä tiedekunnassa (taloustieteen laitoksella) ja oikeustieteellisen tiedekunnan Vaasan yksikössä. Kaksikieliset koulutusohjelmat ovat myös osa Helsingin yliopiston, Hankenin ja Arcadan solmimaa Allianssi-sopimusta. Sopimuksen tavoitteena on edistää ruotsinkielistä opetustarjontaa

tiivistämällä yhteistyötä. Allianssiorganisaation rakenteet ja vastualueet ovat selkiytyneet vuoden 2010 aikana.

Opetus- ja opintopalvelut

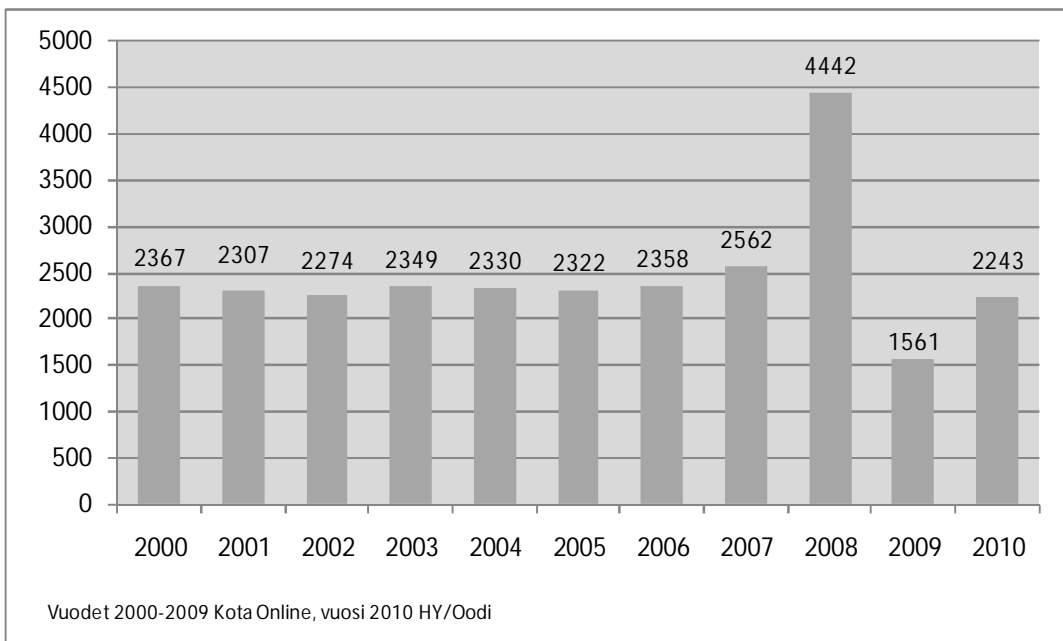
Opetusta ja opiskelijoita tukevia palveluita on toimintavuonna kehitetty entistä asiakaslähteisemmiksi. Yliopiston opintotukityöstä luovuttiin paremman palvelutason saavuttamiseksi opiskelijoille Kelassa. Lisäksi avoimen yliopiston asiakaspalvelu yhdistettiin opiskelijaneuvontaan, joten jatkossa opiskelijat saavat nämä palvelut yhdestä palvelupisteestä. Tavoitteena on myös kehittää apurahahakijoiden palvelua ja tietojärjestelmää, joten useimmat keskushallinnon koordinoimien apurahojen hakijapalvelut keskitettiin toimintavuonna opiskelijaneuvontaan.

b) Tutkinnot

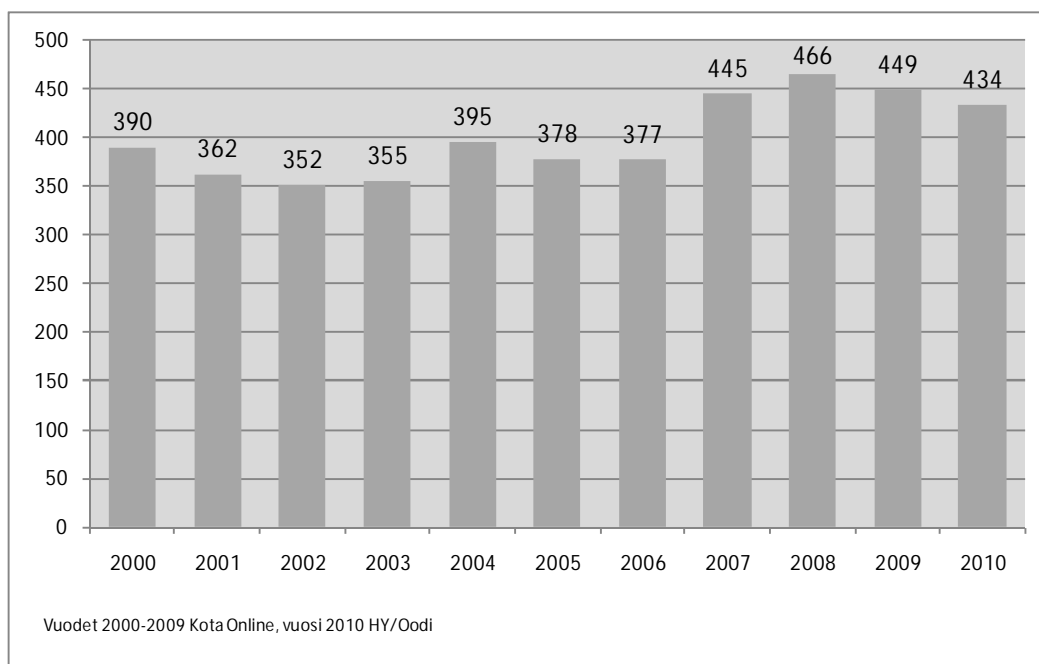
Vuonna 2010 Helsingin yliopistossa suoritettiin yhteensä 5805 tutkintoa. Alempia korkeakoulututkintoja suoritettiin 2854, ylempiä korkeakoulututkintoja 2243 ja tohtorin tutkintoja 434. Lisäksi suoritettiin 61 lisensiaatin tutkintoa ja 213 erikoistumistutkintoa.

Tutkinnonuudistuksesta johtunut vuosien 2008 ja 2009 ylempien korkeakoulututkintojen määrän heilahtelu saatiin tasapainoon vuonna 2010. Vuoden 2008 erittäin suuren ja vuoden 2009 erittäin pienen tutkintomäärän jälkeen vuonna 2010 ylempien korkeakoulututkintojen kokonaismäärä nousi jo hyvin lähelle tutkinnonuudistusta edeltäneiden vuosien tasoa. Tohtorin tutkintojen kokonaismäärä on laskenut vuodesta 2008. Se vastaa kuitenkin yliopistotallalla tutkintotavoitetta.

Kuvaaja 3.1: Helsingin yliopistossa suoritettut ylempät korkeakoulututkinnot vuosina 2000-2010



Kuvaaja 3.2: Helsingin yliopistossa suoritetut tohtorin tutkinnot vuosina 2000-2010



Helsingin yliopisto ja opetus- ja kulttuuriministeriö (OKM) käyvät ennen kolmivuotisen sopimuskauden alkua neuvottelut, joissa sovitaan tutkintotavoitteet koulutusaloittain ylemmille korkeakoulututkinnoille ja tohtorin tutkinnoille. Lisäksi sovitaan alempien korkeakoulututkintojen tavoitemäärä yliopistokohtaisesti ilman koulutusaloittaisia tavoitteita. Tutkintotavoitteet asetetaan kolmen vuoden jaksoille keskimääräisinä vuosittaisina määrinä.¹

OKM:n kanssa sovitut tutkintotavoitteet saavutettiin vuonna 2010 alempien korkeakoulututkintojen kokonaismäärässä sekä tohtorin tutkinnoissa lähes kaikilla koulutusaloilla. Ylempien korkeakoulututkintojen osalta tavoitteet saavutettiin ainoastaan lääketieteen ja eläinlääketieteen aloilla. Kuusi tiedekuntaa arvioi keväällä 2010 tarvitsevansa erityistoimia ylempien korkeakoulututkintojen tutkintotavoitteiden saavuttamiseksi. Yliopisto kohdensi lisäresursseja näihin tiedekuntiin, jotka käynnistivät valmistumistalkoot syyslukukaudeksi. Opintojen loppuvaiheessa oleviin opiskelijoihin oltiin yhteydessä ja heitä kutsuttiin mm. tehostettuun ohjaukseen. Laitoksille hankittiin lisää ohjausresursseja sekä järjestettiin monipuolisesti työelämäkontakteja valmistuvien työllistymisen tueksi. Esimerkiksi maatalous-metsätieteellisen tiedekunnan graduklinikka tarjosi työskentelytilan, laitteita sekä lisäohjausta tutkielmalle. Keskushallinnon Urapalvelut-yksikkö oli mukana kehittämässä tiedekuntien uusia toimintamalleja sekä järjesti koulutusta ja konsultaatiota tiedekunnille ja niiden opiskelijoille. Lisäksi valtakunnallisessa VALOA-hankkeessa kehitettiin kansainvälisten opiskelijoiden työelämävalmiuksia ja työllistymisen yhteistyökäytäntöjä.

¹Teologisen, oikeustieteellisen, lääketieteellisen, hammaslääketieteellisen, farmasian, kasvatustieteellisen, psykologian, yhteiskuntatieteellisen, maatalous-metsätieteellisen ja eläinlääketieteellisen alan tutkintoja antaa Helsingin yliopistossa vain yksi tiedekunta, jolloin ministeriön kanssa sovitut alakohtaiset tutkintotavoitteet ylemmille korkeakoulututkinnoille sekä tohtorin tutkinnoille siirtyvät tiedekunnan tutkintotavoitteisiin sellaisenaan. Humanistisen sekä luonnontieteellisen alan tutkintotavoitteiden jakautumisesta tiedekuntiin yliopisto on sopinut sisäisesti. Samalla yliopisto on asettanut tiedekuntaakohtaiset tutkintotavoitteet myös alemmille korkeakoulututkinnoille.

Taulukko 3.1:

Suoritetut alemmat korkeakoulututkinnot tiedekunnittain ja koulutusaloittain

Tiedekunta/ koulutusala	tutkinnot 2008	tutkinnot 2009	2010			ka 2008- 2010
			toteuma	tavoite	toteuma (%)	
Teologinen tiedekunta	173	200	158	160	99 %	177
Oikeustieteellinen tiedekunta	188	272	275	245	112 %	245
Lääketieteellinen tiedekunta*						
Humanistinen tiedekunta	1029	576	568	545	104 %	724
Matemaattis-luonnontieteellinen tiedekunta	828	348	411	330	125 %	529
Farmasian tiedekunta	188	143	156	150	104 %	162
Bio- ja ympäristötieteellinen tiedekunta	161	75	122	155	79 %	119
<i>Luonnontieteellinen koulutusala</i>	142	75	122			113
<i>Maatalous-metsätieteellinen koulutusala**</i>	19					
Käyttäytymistieteellinen tiedekunta	467	402	374	515	73 %	414
<i>Kasvatustieteellinen koulutusala</i>	63	331	28			141
<i>Psykologian koulutusala</i>	370	38	287			232
<i>Humanistinen koulutusala</i>	34	33	59			42
Valtiotieteellinen tiedekunta	495	349	423	350	121 %	422
Svenska social och kommunalhögskolan	93	45	61	65	94 %	66
Maatalous-metsätieteellinen tiedekunta	253	140	248	260	95 %	214
Eläinlääketieteellinen tiedekunta	30	49	58	70	83 %	46
Koko yliopisto	3905	2599	2854	2845	100 %	3119

*Lääketieteellisessä tiedekunnassa ei suoriteta alempia korkeakoulututkintoja.

**Tiedekunnassa oli mahdollista suorittaa myös maatalous-metsätieteelliseen koulutusalaan kuuluvia tutkintoja 31.7.2008 asti.

Lähde: Oodi

Taulukko 3.2:

Suoritetut ylempät korkeakoulututkinnot tiedekunnittain ja koulutusaloittain

Tiedekunta/ koulutusala	tutkinnot 2008	tutkinnot 2009	2010			ka 2008- 2010
			toteuma	tavoite	toteuma (%)	
Teologinen tiedekunta	244	100	146	155	94 %	163
Oikeustieteellinen tiedekunta	306	183	236	240	98 %	242
Lääketieteellinen tiedekunta	124	158	174	163	107 %	152
<i>Lääketieteellinen koulutusala</i>	93	127	141	120	118 %	120
<i>Hammaslääketieteellinen koulutusala</i>	31	31	33	40	83 %	32
<i>Luonnontieteellinen koulutusala</i>		0	0	3	0 %	
Humanistinen tiedekunta	871	314	428	495	86 %	538
Matemaattis-luonnontieteellinen tiedekunta	689	171	229	315	73 %	363
Farmasian tiedekunta	62	32	39	50	78 %	44
Bio- ja ympäristötieteellinen tiedekunta	321	54	112	140	80 %	162
<i>Luonnontieteellinen koulutusala</i>	292	54	112	140	80 %	153
<i>Maatalous-metsätieteellinen koulutusala*</i>	29					
Käyttäytymistieteellinen tiedekunta	634	204	295	395	75 %	378
<i>Kasvatustieteellinen koulutusala</i>	508	158	217	295	74 %	294
<i>Psykologian koulutusala</i>	74	22	44	60	73 %	47
<i>Humanistinen koulutusala</i>	52	24	34	40	85 %	37
Valtiotieteellinen tiedekunta	628	195	300	350	86 %	374
Maatalous-metsätieteellinen tiedekunta	510	90	216	255	85 %	272
Eläinlääketieteellinen tiedekunta	53	60	68	60	113 %	60
Koko yliopisto	4442	1561	2243	2618	86 %	2749

* Tiedekunnassa oli mahdollista suorittaa myös maatalous-metsätieteelliseen koulutusalaan kuuluvia tutkintoja 31.7.2008 asti. - Lähde: Oodi

Taulukko 3.3: Suoritetut tohtorin tutkinnot tiedekunnittain ja koulutusaloittain

Tiedekunta/ koulutusala	tutkinnot 2008	tutkinnot 2009	2010			ka 2008- 2010
			toteuma	tavoite	toteuma (%)	
Teologinen tiedekunta	12	14	18	15	120 %	15
Oikeustieteellinen tiedekunta	11	10	18	15	120 %	13
Lääketieteellinen tiedekunta	126	125	109	103	106 %	120
<i>Lääketieteellinen koulutusala</i>	<i>121</i>	<i>117</i>	<i>98</i>	<i>95</i>	<i>103 %</i>	<i>112</i>
<i>Hammaslääketieteellinen koulutusala</i>	<i>5</i>	<i>8</i>	<i>11</i>	<i>8</i>	<i>138 %</i>	<i>8</i>
Humanistinen tiedekunta	54	53	53	49	108 %	53
Matemaattis-luonnontieteellinen tiedekunta	58	65	52	64	81 %	58
Farmasian tiedekunta	17	10	15	10	150 %	14
Bio- ja ympäristötieteellinen tiedekunta	60	58	51	55	93 %	56
Käyttäytymistieteellinen tiedekunta	24	37	31	33	94 %	31
<i>Kasvatustieteellinen koulutusala</i>	<i>14</i>	<i>25</i>	<i>18</i>	<i>23</i>	<i>78 %</i>	<i>19</i>
<i>Psykologian koulutusala</i>	<i>9</i>	<i>11</i>	<i>11</i>	<i>9</i>	<i>122 %</i>	<i>10</i>
<i>Humanistinen koulutusala</i>	<i>1</i>	<i>1</i>	<i>2</i>	<i>1</i>	<i>200 %</i>	<i>1</i>
Valtiotieteellinen tiedekunta	42	40	43	43	100 %	42
Maatalous-metsätieteellinen tiedekunta	46	30	30	35	86 %	35
Eläinlääketieteellinen tiedekunta	16	7	14	12	117 %	12
Koko yliopisto	466	449	434	434	100 %	450

Lähde: Oodi

Tiedekuntien tavoiteohjelmissa seurataan tutkinnon suorittaneiden työllisyyttä valmistumista seuraavana vuonna. Taulukkoon 5 on koottu indikaattorin toteumatiedot saatavissa olevilta vuosilta.²

Taulukko 3.4: Vuosina 2007-2008 alemman, ylemmän tai tohtorintutkinnon suorittaneissa työllisten osuus työvoimaan kuuluvissa seuraavan vuoden lopussa

Tiedekunta	Työllisten osuus työvoimasta		
	2007	2008	muutos
Teologinen tiedekunta	95,9 %	93,2 %	-2,7
Oikeustieteellinen tiedekunta	99,5 %	98,2 %	-1,3
Lääketieteellinen tiedekunta	99,7 %	99,8 %	0,1
Humanistinen tiedekunta	94,7 %	94,1 %	-0,6
Matemaattis-luonnontieteellinen tdk	96,8 %	97,7 %	0,9
Farmasian tiedekunta	100,0 %	99,5 %	-0,5
Bio- ja ympäristötieteellinen tiedekunta	95,0 %	96,2 %	1,2
Käyttäytymistieteellinen tiedekunta	99,4 %	98,6 %	-0,8
Valtiotieteellinen tiedekunta	96,5 %	96,0 %	-0,5
Maatalous-metsätieteellinen tiedekunta	94,6 %	94,2 %	-0,4
Eläinlääketieteellinen tiedekunta	100,0 %	98,2 %	-1,8
Helsingin yliopisto yhteensä	97,3 %	96,7 %	-0,6

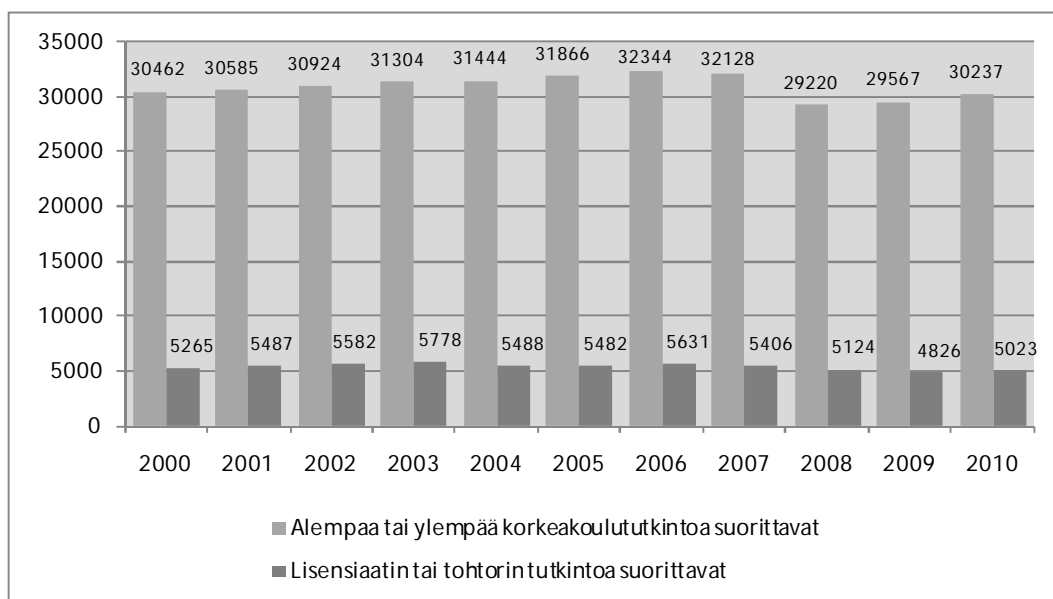
Lähde: Tilastokeskus: Henkilötillastot, erityispalvelut 2009, 2010

² Taulukossa 5 perusjoukkona on työvoimaan kuuluvat tarkasteluviotta edeltävänä vuonna tutkinnon suorittaneet. Tutkinnolla tarkoitetaan Helsingin yliopistossa suoritettua korkeakoulututkintoa, ylempää korkeakoulututkintoa tai tohtorintutkintoa. Työvoimaan kuuluminen tarkoittaa, että henkilö on joko työllinen (vuoden viimeisellä viikolla voimassaoleva työsuhde) tai työtön työnhakija. Työn ohessa tutkintoa opiskelevat sisältyvät työllisiin. Opiskelijat, varusmiehet, ulkomaille muuttaneet jne. eivät kuulu työvoimaan.

c) Opiskelijat

Vuonna 2010 Helsingin yliopistossa opiskeli yhteensä 36 609 tutkinto-opiskelijaa. Alempaa tai ylempää korkeakoulututkintoa suorittavien määrä sekä jatko-opiskelijoiden määrä kasvoi hieman. Naisten osuus opiskelijoista on pysynyt ennallaan. Vuonna 2010 alempaa tai ylempää korkeakoulututkintoa suorittavista oli naisia 65 %. Jatko-opiskelijoissa naisten osuus oli 61 %. Ruotsinkielisiä tutkinto-opiskelijoita oli vuonna 2010 yhteensä 2 400, joista 2 001 suoritti alempaa tai ylempää korkeakoulututkintoa. Eniten ruotsinkielisiä tutkinto-opiskelijoita opiskeli lääketieteellisessä ja humanistisessa tiedekunnassa sekä Svenska social- och kommunalhögskolanissa.

Kuvaaja 3.3: Opiskelijamäärän kehitys vuosina 2000-2010



Lähde: Vuodet 2000-2009 KOTA Online, vuosi 2010 HY/ Oodi

Taulukko 3.5: Opiskelijamäärät tiedekunnittain ja koulutusaloittain 20.9.2010

Tiedekunta/ koulutusala	Opintoaste										Yhteensä	
	Alempi		Ylempi		Lisensiaatti		Tohtori		Erikoistumis-koulutus*			
	Naisia	Yht.	Naisia	Yht.	Naisia	Yht.	Naisia	Yht.	Naisia	Yht.	Naisia	Kaikki
Teologinen tiedekunta	863	1399	252	392	0	0	113	243			1228	2034
Oikeustieteellinen tiedekunta	1038	1764	175	274	79	155	90	200			1382	2393
Lääketieteellinen tiedekunta			673	1106	3	5	411	571	843	1229	1930	2911
<i>josta lääketieteellinen ala</i>			479	822	0	0	383	535	819	1202	1681	2559
<i>josta hammaslääketieteellinen ala</i>			186	273	0	0	28	36	24	27	238	336
<i>josta luonnontieteellinen ala</i>			8	11	3	5	0	0	0	0	11	16
Humanistinen tiedekunta	3006	4198	1844	2388	0	0	574	887			5424	7473
Matemaattis-luonnontieteellinen tdk	1742	4696	389	994	4	8	242	642			2377	6340
Farmasian tiedekunta	481	633	158	202	3	4	74	98			716	937
Bio- ja ympäristötieteellinen tiedekunta	748	1021	242	314	1	1	300	439			1291	1775
Käyttäytymistieteellinen tiedekunta	2318	2754	704	777	74	86	332	441			3428	4058
<i>josta humanistinen ala</i>	191	252	76	88	0	0	35	41			302	381
<i>josta kasvatustieteellinen ala</i>	1913	2186	553	602	0	0	234	303			2700	3091
<i>josta psykologian ala</i>	214	316	75	87	74	86	63	97			426	586
Valtiotieteellinen tiedekunta	1397	2350	1031	1391	25	28	404	694			2857	4463
Svenska social- och kommunalhögskolan	374	517									374	517
Maatalous-metsätieteellinen tiedekunta	1203	2014	414	633	0	0	257	408			1874	3055
Eläinlääketieteellinen tiedekunta	262	291	119	129			90	113	111	120	582	653
Koko yliopisto	13432	21637	6001	8600	189	287	2887	4736	954	1349	23463	36609

* erikoislääkäriin, erikoishammaslääkäriin tai erikoiseläinlääkäriin tutkinto. - Lähde: Oodi

Ulkomaalaisten tutkinto-opiskelijoiden määrä kasvoi edellisestä vuodesta. Määrä vastaa 90 % OKM:n kanssa sovitusta 2000 opiskelijan tavoitteesta. Tiedekuntakohtaiset tavoitteet on sovittu osana yliopiston omaa sisäistä toiminnanohjausta. Erityisesti nousua oli ulkomaisten ylempää korkeakoulututkintoa opiskelevien määrässä, joka kasvoi 24,4 %:lla vuodesta 2009. Syynä tähän on ollut englanninkielisen maisterikoulutuksen lisääntyminen: vuonna 2010 yliopistossa oli 35 kansainvälistä maisteritason koulutuskokonaisuutta. Ulkomaisten tutkinto-opiskelijoiden määrä kaikista opiskelijoista oli 4,9 %. OECD-maiden keskiarvo vuonna 2008 oli 8,6 %.

Taulukko 3.6: Ulkomaalaisten tutkinto-opiskelijoiden määrä tiedekunnittain vuonna 2010

Tiedekunta	Alempi	Ylempi	Lisensiaatti	Tohtori	Erikoistutkimiskoulutus*	Yhteensä	Tavoite 2010	toteuma (%)
Teologinen tiedekunta	8	7	0	9		24	76	32 %
Oikeustieteellinen tiedekunta	4	0	8	29		41	96	43 %
Läketieteellinen tiedekunta		7	0	116	88	211	98	215 %
Humanistinen tiedekunta	180	176	0	130		486	556	87 %
Matemaattis-luonnontieteellinen tdk	78	136	1	82		297	331	90 %
Farmasian tiedekunta	10	4	0	18		32	42	76 %
Bio- ja ympäristötieteellinen tiedekunta	12	49	0	92		153	133	115 %
Käyttätymistieteellinen tiedekunta	11	4	0	31		46	152	30 %
Valtiotieteellinen tiedekunta **	56	131	0	95		282	321	88 %
Maatalous-metsätieteellinen tiedekunta	9	119	0	77		205	173	118 %
Eläinlääketieteellinen tiedekunta	0	0	0	19	2	21	22	95 %
Koko yliopisto	368	633	9	698	90	1798	2000	90 %

* erikoislääkärin, erikoishammaslääkärin tai erikoiseläinlääkärin tutkinto

** ml Svenska social- och kommunalhögskolan

Lähde: Oodi

Vuonna 2010 Helsingin yliopistoon hakeneista 19 % hyväksyttiin opiskelijaksi. Opiskelupaikan vastaanotti 80 % hyväksytyistä. Hakeneitten kokonaismäärä laski hieman edellisestä vuodesta.

Taulukko 3.7: Hakeneiden, hyväksytyjen ja opiskelupaikan vastaanottaneiden määrät vuonna 2010

Tiedekunta	Hakeneet *		Hyväksytyt *		Opiskelupaikan vastaanottaneet*	
	Yht.	naisia	Yht.	naisia	Yht.	naisia
Teologinen tiedekunta	740	437	211	128	200	119
Oikeustieteellinen tiedekunta	2133	1180	247	155	247	155
Läketieteellinen tiedekunta	1576	973	175	111	175	111
Humanistinen tiedekunta	5437	3730	675	521	582	443
Matemaattis-luonnontieteellinen tdk	3879	1780	1671	713	774	295
Farmasian tiedekunta	865	629	203	153	191	147
Bio- ja ympäristötieteellinen tiedekunta	1809	1236	203	158	152	112
Käyttätymistieteellinen tiedekunta	5475	4464	512	452	474	418
Valtiotieteellinen tiedekunta	4791	3020	388	241	345	217
Svenska social- och kommunalhögskolan	453	306	142	101	102	69
Maatalous-metsätieteellinen tiedekunta	1813	1226	414	275	334	223
Eläinlääketieteellinen tiedekunta	707	656	70	67	70	67
Helsingin yliopisto yhteensä *	23427	15495	4565	2844	3646	2376

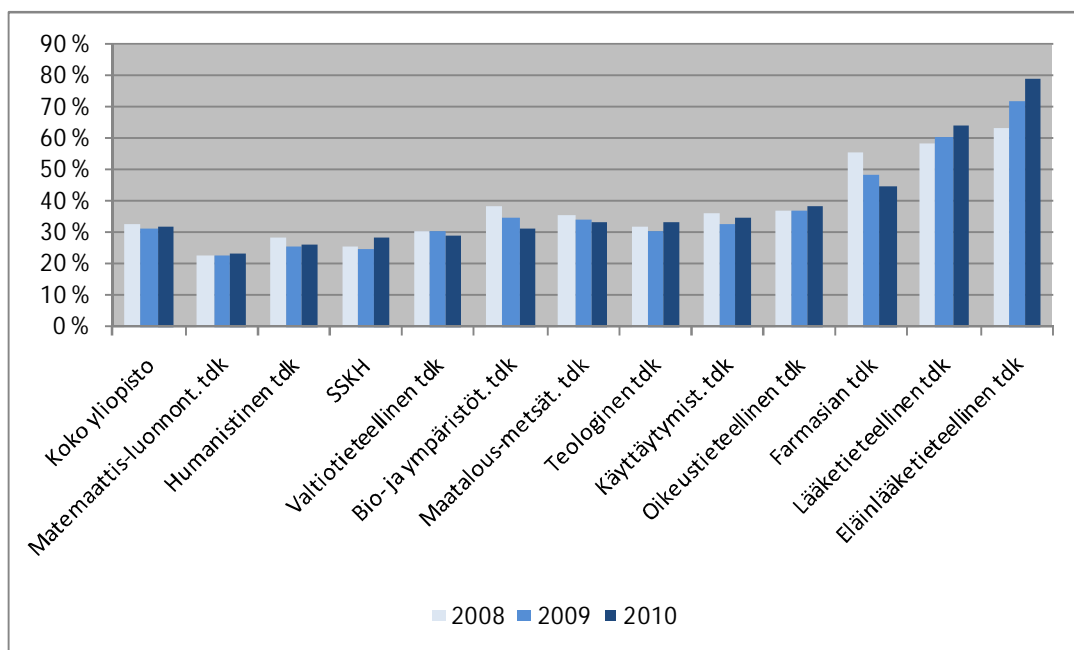
*Hakija on laskettu ko. luvussa vain kerran per tiedekunta ja vain kerran koko yliopiston tasolla. Lähde: Harek

Englanninkieliseen maisterikoulutukseen haku tapahtuu University Admissions Finland (UAF) –palvelun kautta. Vuonna 2010 yliopistolla oli UAF:ssa 149 hakukohdetta, joihin tuli 3 025 hakemusta. Valtaosa hakemuksista tuli kansainvälisiin maisteriohjelmiin. Maisteriohjelmahakemuksista hyväksyttiin 17 % (403), joista noin puolet ilmoittautui läsnäoleviksi opiskelijoiksi. Läsnäoleviksi opiskelijoiksi saatiin lopulta 9 % hakijoista.

d) Opintojen eteneminen

Vuosina 2008-2010 noin kolmannes kaikista alemmaa tai ylempää korkeakoulututkintoa opiskelevista suoritti vähintään 45 opintopistettä lukuvuodessa. Tiedekunnittain tarkasteltuna hajonta on suurta. OKM:n kanssa sovittu yliopistotason tavoite on, että vuoteen 2012 mennessä indikaattorin toteuma on 50 %.³

Kuvaaja 3.4: Edellisenä lukuvuonna vähintään 45 opintopistettä suorittaneiden osuus alemmaa tai ylempää korkeakoulututkintoa suorittavista vuosina 2008-2010



Lähde: Oodi

³ HY:n Indikaattorin perusjoukkona ovat tunnuslukuvuonna läsnä- tai poissaolevaksi ilmoittautuneet opiskelijat, joiden opintojen etenemistä tarkastellaan ilmoittautumista edeltäneen lukuvuoden ajalta. Perusjoukossa ei huomioida tarkasteluvuoden syksyllä opintonsa aloittaneita opiskelijoita, koska suurimmalla osalla heistä ei ole opintosuorituksia edeltäneeltä lukuvuodelta. Ministeriön tunnusluvussa perusjoukkona on tunnuslukuvuoden syksyllä läsnäolevaksi ilmoittautuneet alemmaa tai ylempää korkeakoulututkintoa suorittavat opiskelijat.

Taulukko 3.8: Edellisenä lukuvuonna vähintään 45 opintopistettä suorittaneiden osuus alemmaa tai ylempää korkeakoulututkintoa suorittavista vuonna 2010

Tiedekunta/ koulutusala	2010		
	45op suorittaneiden määrä	Opiskelijat yhteensä	%
Teologinen tiedekunta	535	1596	34 %
Oikeustieteellinen tiedekunta	688	1811	38 %
Lääketieteellinen tiedekunta	644	1006	64 %
<i>josta lääketieteellinen ala</i>	502	745	67 %
<i>josta hammaslääketieteellinen ala</i>	138	251	55 %
<i>josta luonnontieteellinen ala</i>	4	10	40 %
Humanistinen tiedekunta	1538	5951	26 %
Matemaattis-luonnontieteellinen tiedekunta	1151	4878	24 %
Farmasian tiedekunta	312	693	45 %
Bio- ja ympäristötieteellinen tiedekunta	365	1170	31 %
Käyttäytymistieteellinen tiedekunta	1071	3114	34 %
<i>josta humanistinen ala</i>	94	293	32 %
<i>josta kasvatustieteellinen ala</i>	825	2454	34 %
<i>josta psykologian ala</i>	152	367	41 %
Valtiotieteellinen tiedekunta	966	3368	29 %
Svenska social- och kommunalhäögskolan	119	422	28 %
Maatalous-metsätieteellinen tiedekunta	756	2272	33 %
Eläinlääketieteellinen tiedekunta	289	365	79 %
Koko yliopisto	8434	26646	32 %

Lähde: Oodi

Yliopistossa on kattava opintojen etenemisen seuranta, jossa opinnoissaan viivästyneet opiskelijat seulotaan esiin ja heiltä vaaditaan opintojen tehostettua suunnittelua. Etappipaimintaan jäi vuonna 2010 yhteensä noin 5 600 opiskelijaa eli 19 % alemmaa ja ylempää tutkintoa suorittavista. Jatko-opiskelijoita jäi 2010 seurantaan lähes 500 henkilöä eli 10 % liseniaatin tai tohtorin tutkintoa suorittavista. Seurantoja on päätetty uudistaa vuodesta 2012 lähtien. Etappi-seurantaa kevennetään vähentämällä tarkistuspisteitä viidestä kolmeen. Jatko-opiskelijoiden poiminta-ajankohtaa aikaistetaan yhdellä vuodella seitsemänneestä opiskeluvuodesta kuudenteen. Hallinnointi vähenee, seurantoihin tulee tiedekuntakohtaista joustoa ja ne kytketään entistä paremmin osaksi HOPS -ohjauksen kokonaisuutta.

Taulukko 3.9:

Etapin poimintoihin jääneiden opiskelijoiden määrä tiedekunnittain vuonna 2010

Tiedekunta	Etappi poimintoihin jääneet opiskelijat 2010						Tdk:n opiskelijamäärä 2010	Etappiin jääneiden osuus%
	Etappi 1	Etappi 2	Etappi 3	Etappi 4	Etappi 5	Yhteensä		
Teologinen tiedekunta	94	38	185	38	13	368	1791	21 %
Oikeustieteellinen tiedekunta	43	97	199	7	0	346	2038	17 %
Lääketieteellinen tiedekunta*	25	7	27	-	-	59	1106	5 %
Humanistinen tiedekunta	174	225	503	119	151	1172	6586	18 %
Matemaattis-luonnontieteellinen tdk	404	270	555	80	59	1368	5690	24 %
Farmasian tiedekunta	28	23	10	30	23	114	835	14 %
Bio- ja ympäristötieteellinen tiedekunta	50	16	158	12	14	250	1335	19 %
Käyttätymistieteellinen tiedekunta	166	117	332	79	52	746	3531	21 %
Valtiotieteellinen tiedekunta	83	58	272	87	58	558	3741	15 %
Svenska social- och kommunalhögskolan*	41	25	16	-	-	82	517	16 %
Maatalous-metsätieteellinen tiedekunta	99	72	258	24	40	493	2647	19 %
Eläinlääketieteellinen tiedekunta	14	3	28	3	0	48	420	11 %
Koko yliopisto	1221	951	2543	479	410	5604	30237	19 %

* Lääketieteellisessä tiedekunnassa ei ole käytössä Etapin poimintaa 4 ja poiminnan 5 tietoja saadaan ensimmäisen kerran vasta vuonna 2012. SSKH:ssa ei ole ylempää korkeakoulututkintoa, joten poimintoja 4 ja 5 ei tehdä.

Lähde: Oodi

Taulukko 3.10: Rekisteriseurannassa poimintoihin jääneiden jatko-opiskelijoiden määrä tiedekunnittain 2007-2010

Tiedekunta	2007*	2008*	2009	Jatko-opiskelijoiden rekisteriseuranta 2010		
				Seurantaan jääneiden määrä	Tdk:n jatko-opiskelijoiden määrä	Seurantaan jääneiden osuus%
Teologinen tiedekunta	226	29	24	14	243	6 %
Oikeustieteellinen tiedekunta	-	165	32	36	355	10 %
Lääketieteellinen tiedekunta	-	146	63	64	576	11 %
Humanistinen tiedekunta	399	93	97	91	887	10 %
Matemaattis-luonnontieteellinen tdk	230	47	40	83	650	13 %
Farmasian tiedekunta	19	6	4	6	102	6 %
Bio- ja ympäristötieteellinen tiedekunta	-	138	33	38	440	9 %
Käyttätymistieteellinen tiedekunta	-	205	54	40	527	8 %
Valtiotieteellinen tiedekunta	321	65	57	85	722	12 %
Maatalous-metsätieteellinen tiedekunta	-	164	34	32	408	8 %
Eläinlääketieteellinen tiedekunta	-	19	6	3	113	3 %
Koko yliopisto	1195	1077	444	492	5023	10 %

* Jatko-opiskelijoiden rekisteriseuranta aloitettiin porrastetusti siten, että keväällä 2007 poiminnan aloittivat farmasian, humanistinen, matemaattis-luonnontieteellinen, teologinen ja valtiotieteellinen tiedekunta. Muiden tiedekuntien osalta ensimmäinen poiminta tehtiin keväällä 2008.

Lähde: Oodi

e) Kansainvälinen opiskelijaliikkuvuus

Vuonna 2010 Helsingin yliopistosta lähti kansainväliseen opiskelijavaihtoon tai harjoitteluun (liikkuvuuden kesto vähintään 3kk) 965 alemmaa tai ylempää korkeakoulututkintoa suorittavaa opiskelijaa. Lukuun sisältyy joitain sellaisia opiskelijoita, jotka ovat osallistuneet useampaan liikkuvuusjaksoon eri ohjelmien kautta. Saapuneita opiskelijoita oli 924. Vuonna 2009 vastaavat luvut olivat 930 lähtijää ja 934 saapunutta opiskelijaa. OKM:n kanssa sovittu tavoite lähtijöiden ja saapuvien (liikkuvuuden kesto vähintään 3 kk) yhteismääräksi kaudella

2010-2012 on 2200 opiskelijaa / vuosi. Tiedekuntakohtaiset tavoitteet on sovittu osana yliopiston omaa sisäistä toiminnanohjausta.

Kansainvälisen liikkuvuuden laajuutta voidaan kuvata vertaamalla opiskelijavaihtoon ja harjoitteluun lähtevien opiskelijoiden määrää paikan vastaanottaneiden uusien tutkinto-opiskelijoiden määrään. Tällä tavoin mitattuna liikkuvuuden laajuutta voidaan pitää varsin merkittävänä esimerkiksi oikeustieteellisessä tiedekunnassa ja valtiotieteellisessä tiedekunnassa (sis. Svenska social- och kommunalhögskolan), joissa suhdeluku ylitti jo 50 %. Koko yliopiston vastaava suhdeluku oli 26,5 % vuonna 2010.

Vastaavasti Helsingin yliopistoon saapuvien vaihto-opiskelijoiden määrä suhteutettuna syksyllä 2010 paikan vastaanottaneiden tutkinto-opiskelijoiden määrään on huomattava: tulevia vaihto-opiskelijoita oli 924 ja paikan vastaanottaneita uusia tutkinto-opiskelijoita 3 636. Aiempien vuosien saapuvien vaihto-opiskelijoiden määrän kasvu on lisännyt heille tarjottavien palveluiden kysyntää. Tähän on vastattu toimintavuonna kehittämällä yliopistotasolla mm. maahan saapumiseen liittyviä palveluita (orientaatiopalvelut, asumispalvelut).

Taulukko 3.11: Lähteneet ja saapuneet vaihto-opiskelijat vuonna 2010

Tiedekunta	Lähteneet 2010	Saapuneet 2010	Yhteensä	Tavoite 2010	Toteuma (%)
Teologinen tiedekunta	21	11	32	94	34 %
Oikeustieteellinen tiedekunta	143	117	260	257	101 %
Lääketehteellinen tiedekunta	23	28	51	90	57 %
Humanistinen tiedekunta	238	175	413	514	80 %
Matemaattis-luonnontieteellinen tdk	58	82	140	213	66 %
Farmasian tiedekunta	11	21	32	39	82 %
Bio- ja ympäristötieteellinen tiedekunta	43	43	86	121	71 %
Käyttäytymistieteellinen tiedekunta	68	47	115	232	50 %
Valtiotieteellinen tiedekunta*	269	221	490	390	126 %
Maatalous-metsätieteellinen tiedekunta	87	155	242	214	113 %
Eläinlääketieteellinen tiedekunta	4	24	28	36	78 %
Koko yliopisto	965	924	1889	2200	86 %

* ml. Svenska social- och kommunalhögskolan ja Aleksanteri-instituutti.

Lähde: Mobility Online.

4. Yhteiskunnallinen vuorovaikutus

Helsingin yliopiston strateginen tavoite vuosille 2010-2012 on olla yhteiskunnallinen vastuunkantaja, tieteen puolesta puhuja ja arvostettu yhteistyökumppani. Strategiakautta ja vuotta 2010 on ohjannut YVV- toimenpideohjelma, joka koostuu kolmesta pääteemasta: Yhteiskunnallisen vuorovaikutuksen johtamisesta, yliopiston kumppanuuksista ja yhteiskuntavastuun vahvistamisesta.

a) Yhteiskunnallisen vuorovaikutuksen johtaminen

Keväällä 2010 asetettiin rehtorin päätöksellä yhteiskunnallisen vuorovaikutuksen neuvosto (YNE) YVV:n kehittämisen strategiseksi koordinaatioryhmäksi. Neuvoston aloitteesta konkreettisina toimeenpanoina on perustettu yliopistotason yhteiskuntavastuun työryhmä sekä kumppanuuspolitiikan työryhmä.

Lisäksi on aloitettu tiedekuntien kanssa YVV-varadekaanitapaamiset. Ne toimivat YVV:n linjauksien valmistelun sekä yliopistotason YVV:n toimenpiteiden implementoinnin tukena. Samalla ne toimivat kehitysalustana yhteisen näkemyksen muodostamiseksi, hyvien yvvykäytänteiden jakamiseksi sekä ajantasaisten ja realististen tilannekuvien saamiseksi tiedekunnista.

Useimmissa tiedekunnissa on nimetty YVV-varadekaani ja YVV-neuvottelu-/toimikunta yhteiskunnallisen vuorovaikutuksen toimintamallien kehittämiseksi.

Varainhankintakampanja

Varainhankintakampanjan julkinen vaihe käynnistyi maaliskuussa 2010. Kommunikaatio-tavoitteen saavuttamiseksi toteutettiin yliopiston profiloitinkampanja, avattiin Helsinki Insight -verkkosivusto ja tuotettiin kampanjan hankkeet. Vuoden aikana on tavattu kymmeniä elinkeinoelämän päättäjiä, luotu uusia tapahtumakonsepteja ja käynnistetty lahjoittajille Kirahviklubi. 10 miljoonan euron lahjoitustavoite saavutettiin joulukuun puolivälissä, vuoden loppuun mennessä lahjoituksia ja lahjoituslupauksia oli kaikkiaan tulevaisuusrahastoon 11,6 miljoonan euron verran.

Kumppanuuspolitiikka ja kumppanuuksien hallinta

Vuoden 2010 aikana tehtiin esiselvitys yliopistotason sidosryhmäkisteristä ja -palvelusta. Selvityksessä todettiin, että tällä hetkellä kumppanuuksien johtaminen ja päätöksenteko eivät kytkeydy riittävästi toiminnanohjaukseen ja potentiaalisten kumppanuuksien systemaattinen tunnistaminen puuttuu. Kumppanuuspolitiikan periaatteista tuotettiin selvitys. Tämän pohjalta asetettiin työryhmä linjaamaan yliopistotason kumppanuuspolitiikan periaatteet.

b) Kumppanuudet

Suuri osa yliopiston vastavuoroisesta kumppanuudesta liittyy aluekehittämiseen. Alueiden kehittämisessä yliopisto pyrkii uusiin tutkimusta ja koulutusta koskeviin sisällöllisiin avauksiin erityisesti kumppanuustoimintaan suuntautuvien yksiköidensä kautta. Yliopisto osallistuu kansalliseen innovaatioperustan ja kansainvälisen kilpailukyvyyn vahvistamiseen tähtäävään alueelliseen kehittämistyöhön muiden yliopistojen ja ammattikorkeakoulujen kanssa.

Yhteistyöverkostot koostuvat monin yhdistelmin julkisen sektorin ja elinkeinoelämän toimijoista. Kunnat, valtion viranomaiset, EU-verkostot, yritykset, järjestöt ja muut koulutusorganisaatiot sekä omat alumnit ovat tyypillisiä yliopiston yhteistyökumppaneita.

Alumnitoiminta

Alumnitoimintaan on tavoitettu vuoden 2010 aikana lähes 3000 uutta alumnia Tule takaisin-kampanjalla sekä tiedekuntien ja Alumnyhdistyksen toimilla. Alumnien verkkopalvelu uudistettiin ja uusi Alumnikampus avattiin helmikuussa 2010. Joulukuussa Alumnikampus laajennettiin kolmikieliseksi, mikä mahdollistaa kansainvälisen ja ruotsinkielisen alumnitoiminnan kehittämisen. Lähes kaikissa tiedekunnissa on nimetty alumniasioista vastaava henkilö ja on suunniteltu omaa alumnitoimintaa, joka täydentää yliopiston alumnitarjontaa.

Aluetoiminta ja korkeakouluysteistyö

Helsinki Education and Research Area (HERA) on Helsingin laajan metropolialueen yliopistojen (7) ja ammattikorkeakoulujen (8) muodostama konsortio, jossa korkeakoulut osallistuvat alueelliseen kehittämiseen. Kansainvälisten opiskelijoiden asumispalveluiden kehittäminen on ollut vuoden keskeisin painopistealue. HERA koordinoi korkeakoulujen yhteistä palvelusopimusta HOASin kanssa vaihto-opiskelijoiden asuttamisesta. Toiminta on mahdollistanut merkittävät kustannussäästöt tyhjäkäytön supistumisena. HERA on aloittanut yhteistyön kalustettua väliaikaisasumista tarjoavan Forenom Oy:n kanssa. Uusi toimintamalli tuo vaihto-opiskelijoille 100-150 uutta asuntopaikkaa syksyllä 2011.

Helsingin yliopiston koordinoiman valtakunnallisen *VALOA-hankkeen* tavoitteena kehittää opintojen ja työelämän yhteistyötä sekä opintojen työelämärelevanssia. Erityistä huomiota kohdistetaan ulkomaalaisten opiskelijoiden työllistymismahdollisuuksiin suomalaisilla työmarkkinoilla. VALOA-hanke on saanut vuoden aikana useilla foorumeilla työnantajilta palautetta, ja sen mukaisesti Helsingin yliopiston pitää terävöittää viestintäänsä työnantajille sekä kehittää ja tuoda esiin kootusti yhteistyömalleja, joihin työnantajien on helppo tarttua.

Kaupunkitutkimus- ja metropolipolitiikkayhteistyöohjelmaa (ent. KatuMetro) pilotoitiin 13 sopijaosapuolen kanssa neljällä kärkihankkeella. Kaupunkitutkimusyhteistyö toteutetaan yhdessä metropolialueen kuntien, seudun korkeakoulujen ja valtionhallinnon kanssa. Kumpaanuuteen perustuvan yhteistyösopimuksen puitteissa toteutetaan sopijaosapuolten yhteisesti rahoittamia tutkimus- ja kehittämishankkeita. Ohjelman painopistealueet ovat kaupunkirakenne ja elinympäristö, monikulttuurisuus ja maahanmuutto, hyvinvointipolitiikat ja -palvelut sekä talous ja kilpailukyky.

Yhteistyötä Aalto-yliopiston kanssa on tiivistetty muun muassa perustamalla yhteinen erillinen laitos UniSport yliopistoliikunnan palveluita varten. Aalto-yliopisto liittyi Biocentrum Helsinkiin, ja Aalto, HUS ja HY solmivat sopimuksen neuroimaging –tutkimusinfrastruktuurin organisaatiosta, rahoituksesta ja käytöstä.

Töölön Tornit on Helsingin yliopiston ja Aalto-yliopiston yhteisesti omistama asumis- ja asettautumispalvelu. Töölön Tornien tavoitteena on tarjota omistajayliopistojensa kansainvälisille ja muille vieraille korkeatasoista asumista yhdistettynä maahanmuuttoon liittyvään neuvontaan (International Staff Services). Torneista ensimmäinen avattiin syyskuussa 2010. Toisen Tornin arvioitu käyttöönottoajankohta on vuoden 2012 alkupuolella. Vuoden 2010 loppuun mennessä Tornissa oli majoittunut lähes 500 vierasta edustaen 40 kansallisuutta.

World Design Capital 2012 –hankevalmistelut alkoivat. Helsingin yliopisto valmistautuu ohjelmaan teemalla University of Helsinki – Designing the Future. Tavoitteena on tehdä yli-

opiston osaamista näkyväksi erityisesti yhteiskunnallista vuorovaikutusta hyödyntäen. Hankkeen projektipäällikkö aloitti marraskuussa 2010.

Vuoden 2010 aikana *Lahden yliopistokeskus* tiivisti yhteistyötään Lahden kaupungin kanssa. Yliopistokeskus oli aktiivisesti mukana valmistelemassa Lahden kaupungin korkeakoulupoliittisia linjauksia. Lisäksi strategiaprosessissa kehitettiin "Lahden yliopistokampus" -mallia, jolla pyritään yliopistokeskuskonseptin uudistamiseen.

Mikkelin yliopistokeskuksessa jatkettiin Helsingin yliopiston Kansalliskirjaston Digitointi- ja konservointikeskuksen yhteistyötä sähköisen arkistoinnin kehittämiseen Mikkelissä Digital Mikkelin konsortion kautta. Mikkelin kaupungin ja yliopistokeskuksen yhteistyönä toteutettiin Mikkelin 2020 Studia Generalia -luentosarja. Luentosarja liittyy kaupungin elinvoima- ja kilpailukykystrategiaan.

Ruralia-instituutti syvensi strategista yhteistyötä Kouvolan, Mikkelin ja Seinäjoen kaupunkien kanssa. Sopimukseen perustuvan laajan hankekokonaisuuden tavoitteena on tulevien vuosien aikana pureutua laajentuneiden kaupunkien maaseutualueiden uudelleen rooliin sekä asumisen että elinkeinojen kehittämisen näkökulmasta. Elinkeinoelämäyhteistyössä Ruralia-instituutti on kehittänyt mm. Atria Oyj:n kanssa kaksivuotisen trainee -ohjelman, jossa Atrian valitsemat tulevaisuuden asiantuntijat suorittavat työn ohessa HY:n elintarvikkealan PD-ohjelman.

Ruotsinkielisen sidosryhmäyhteistyön kehittäminen

Helsingforsalliansenin (HY, Hanken ja Arcada) rakenteet ja vastuualueet on selkeytetty vuoden 2010 aikana. Korkeakouluyhteistyö erityisesti Åbo Akademin kanssa on vahvistunut alkavan yhteisen ruotsinkielisen lastentarhanopettajakoulutusohjelman suunnittelussa.

HY:n varainhankinnan kampanjan ruotsinkielinen projekti, "Med Norden mot Toppen", käynnistettiin, tuloksena yli 4 miljoonaa euroa. Samanniminen ruotsinkielinen Studia Generalia -luentosarja esiteltiin yleisölle syksyllä, teemana HY:n yhteispohjoismainen huippututkimus. Ruotsinkielistä aikuiskoulutusta on tarjottu Avoimen yliopiston, Koulutus- ja kehittämiskeskus Palmenian ja Svenska social och kommunalhögskolanin kautta.

Yliopistollinen aikuiskoulutus: avoin yliopisto ja täydennyskoulutus

Elinikäisen oppimisen (ELO) merkityksestä yliopistolle valmistui työryhmämuistio. Muistio sisälsi ehdotukset ELO:n edistämiseksi ja organisoimiseksi yliopistossa sekä elinikäisen oppimisen liittämiseksi osaksi yliopiston toiminnanohjausta. Muistion perusteella asetettiin loppuvuodesta 2010 Helsingin yliopiston elinikäisen oppimisen työryhmä johtamaan elinikäisen oppimisen kokonaisuutta.

Studia Generalia –luentosarja toteutettiin ensimmäisen kerran Avoimen yliopiston koordinoimana. Samalla otettiin käyttöön mahdollisuus seurata Studia Generalia -luentoja reaaliaikaisesti verkossa ja myöhemmin verkkotallenteina. Lisäksi aloitettiin avointa yliopisto-opetusta koskeva koulutustarvekartoitus pk-seudun avoimien yliopistojen ja yhteistyöoppilaitosten kanssa.

Koulutus- ja kehittämiskeskus Palmenia on osallistunut toiminta-alueillaan aktiivisesti maakuntaohjelmien, elinkeinostrategioiden ja muiden alueiden ja maakuntien kilpailukykyä edistävien ohjelmien valmisteluun ja –foorumeihin. Lisäksi on kehitetty mm. toimintamalleja tutkimustiedon hyödyntämiseen ja kaupallistamiseen yliopistottomien alueiden elinkeinotoiminnan ja kilpailukykyä edistämiseksi.

c) Yhteiskuntavastuun vahvistaminen

YVV-viestinnän kehittäminen

Viestinnässä keskeisimmiksi sidosryhmiksi on määritelty yliopiston sisäisten ryhmien ohella yhteiskunnan ja elinkeinoelämän päättäjät ja vaikuttajat sekä alumnit. Päättäjille on tuotettu Tieteen näkökulma -verkkosivusto ja kuukausittainen Liekki-utiskirje. Lisäksi vuoden 2010 aikana asetettiin Helsingin yliopiston sosiaalisen median hyödyntämiseen liittyvät periaatteet rehtorin päätöksellä.

Innovaatiojärjestelmän kehittäminen

Loppuvuodesta 2010 käsitellyn Helsingin yliopiston innovaatiolinjauksen lisäksi aloitettiin Helsingin yliopiston omistaman teknologian siirtoon ja innovaatiopalveluihin keskittyvän yrityksen pystyttäminen. Yrittäjyyden edistämiseksi on suunniteltu koko yliopiston laajuiseksi Luova Akateeminen Yrittäjä –koulutus, UH BootCamp for Social Innovations –työpajatoiminta sekä Aalto-yliopiston kanssa yhteistyössä Academy of Creative Collaboration yritysten ja yliopistojen väliseen yhteiseen innovaatiotoimintaan.

Tieteellisen tiedon saattaminen yhteiskunnan käyttöön ja tieteen puolesta puhuminen

Studia Generalia –toiminnan lisäksi aloitettiin *Vox Helsinki* -tapahtumat yhteistyössä Helsingin Sanomien kanssa. Kyseessä on Helsingin yliopiston ja Helsingin Sanomien yhteinen tapahtumasarja hyvästä elämästä.

LUMA-keskuksen toteuttama *Millenium Youth Camp* toi keskuksen toiminnalle ja Helsingin yliopistolle merkittävästi kansainvälistä näkyvyyttä. Valtakunnallisen LUMA-keskuksen tarkoituksena on yhteistyössä eri toimijoiden kanssa tukea ja edistää luonnontieteiden, matematiikan ja teknologian opetusta ja oppimista kaikilla asteilla varhaiskasvatuksesta yliopistoon. Samalla tavoitteena on edistää lasten ja nuorten luonnontieteellistä, matemaattista ja teknologista harrastuneisuutta.

Helsingin yliopiston kirjasto allekirjoitti *DART-Europe Partnership* –sopimuksen. Kyseessä on tutkimuskirjastojen yhteenliittymä, joka edistää eurooppalaisten väitöskirjojen näkyvyyttä. Sopimuksella liitettiin yliopiston eThesis -tietokanta osaksi DART Europe -portaalia (<http://www.dart-europe.eu>).

Yliopistomuseo liittyi museokonsortioon, joka käyttää ja kehittää Akseli-kokoelmanhallintajärjestelmää. Akseli-järjestelmän suurelle yleisölle tarkoitetun *Arjen historia* –verkkosovelluskokonaisuuden kautta konsortio on liittynyt Kansallisen digitaalisen kirjaston kehittämiseen. Kun Yliopistomuseon eri järjestelmissä oleva kokoelmatieto on konvertoitu uuteen Akseli-järjestelmään, tulee Yliopistomuseon kokoelmien luetteloitu osa olemaan suuren yleisön tavoitettavissa vapaasti netin kautta.

Aleksanteri-Instituutin järjestämiä suurelle yleisölle *avoimia seminaareja ja konferensseja* oli kaikkiaan 64, asiantuntijoiden mediaesiintymisiä 99. Lisäksi instituutti laati mm. Pohjoismaiden ministerineuvostolle selvityksen Pohjoismaiden ja Venäjän välisestä koulutus- ja tutkimusyhteistyöstä sekä eduskunnan tulevaisuusvaliokunnalle raportin Sopimusten Venäjä 2030.

Luonnontieteellinen keskusmuseo järjesti kaikkiaan *1177 maksullista ja 357 maksutonta opastusta*. Luonnontieteellisessä museossa oli kaikkiaan 152 023 kävijää, kävijöistä oli lapsia 53 %. Suurimmat kokonaiskävijämäärät saavutettiin kesä-, heinä- ja elokuussa. Kaisaniemen puutarhan kasvihuoneissa oli kävijöitä kaikkiaan 18 400, Kumpulän puutarhassa kävijöitä oli noin 10 000.

Kansalliskirjasto järjesti *suurelle yleisölle suunnattuja tapahtumia 19 ja konsertteja 4*. Tämän lisäksi kansalliskirjastossa oli esillä 11 näyttelyä. Kirjaston kiertonäyttelyt ("Suomi kautta aikojen", "Kotimaana musiikki. Fredrik Pacius 200 vuotta." ja "Suomea rajan takana") ovat kiertäneet kotimaassa 5 paikkakunnalla ja Virossa Tallinnassa.

Marraskuussa 2010 päätettiin, että yliopiston observatoriorakennukseen toteutetaan Helsingin observatorio -niminen *tähtitieteen yleisökeskus*, jonka tavoitteena on kertoa elämyksellisesti tähtitieteestä lapsille ja nuorille sekä suurelle yleisölle. Lokakuussa 2012 avattava Observatorio on osa Yliopistomuseota. Observatorion toiminnan suunnittelua ohjaava ohjausryhmä koostuu Tiedekeskus Heurekan, Tähtitieteellinen yhdistys Ursan, Helsingin kaupungin, tähtitieteen oppiaineen, LUMA:n ja Yliopistomuseon edustajista. Lisäksi kumppanina toimii Uudenmaan liitto.

Ympäristötekijät

Helsingin yliopisto on merkittävä julkinen toimija, joka tarjoaa ympäristöalan koulutusta ja tekee ympäristöalan tutkimusta. Yliopiston strategian 2010-2012 mukaisesti yliopistolla on kansallinen, alueellinen ja globaali yhteiskuntavastuu, johon kuuluu pyrkimys lisätä ympäristötieteellistä ymmärrystä. Yliopisto edistää tutkimuksen, opetuksen ja muun toiminnan kautta yhteiskunnallista oikeudenmukaisuutta, ihmisten hyvinvointia ja oppimista sekä ihmisen ja luonnon tervettä vuorovaikutusta.

Ympäristötutkimusta ja -opetusta yliopistossa toteuttaa ja koordinoi ympäristötutkimuksen ja -opetuksen yksikkö HENVI. HENVInä tuli osa yliopiston vakinaista toimintaa vuonna 2010 ja sille nimettiin ohjausryhmä sekä ympäristöalan asiantuntijaryhmä, jossa ovat edustettuina kaikki tiedekunnat. Vuonna 2010 HENVIn opetukseen osallistui 160 opiskelijaa eri tiedekunnista. Henvissä toimi globaalin ympäristömuutoksen tutkimusohjelma kahdeksan tutkijan voimin ja lisäksi kuusi monitieteistä tutkimushanketta. Huhtikuussa HENVI järjesti kansainväliset monitieteiset ympäristötutkimuspäivät, joiden aihe oli ympäristön vierasaineet.

Yliopisto on sitoutunut vähentämään myös oman toimintansa ympäristökuormitusta. Yliopisto on seurannut ympäristötunnuslukuja ja niihin liittyvien toimenpiteiden toteutusta vuodesta 2000 alkaen vuosittain julkaistavassa ympäristöraportissa. Yliopistolla ei ole erillistä ympäristöohjelmaa, vaan ympäristöasiat on liitetty osaksi strategiaa, kehittämisohjelmia ja laatujärjestelmää.

Oman toiminnan ympäristöasioiden koordinointi oli vuonna 2010 hallintojohtajan nimittämän ympäristötiimin ja teknisen toimialan vastuulla. Laitoksilla oli ympäristöyhdyshenkilöt sekä lisäksi laboratorioilla ja muilla ongelmajätteitä tuottavilla yksiköillä ongelmajäteyhdyshenkilöt.

Toukokuussa yliopisto liittyi WWF:n Green Office –ympäristöjärjestelmään. Green Office pilotoidaan Viikin kampuksella, minkä jälkeen se on tarkoitus ottaa käyttöön yliopiston muilla kampuksilla ja Helsingin ulkopuolisissa yksiköissä. Vuonna 2010 Viikin kampuksella tehtiin alustava ympäristökatselmus ja valmisteltiin ympäristöohjelmaa.

HYY ja yliopisto toteuttivat pyöräilykyselyn opiskelijoille ja henkilökunnalle. Kyselyllä kartoitettiin yliopistolaisten pyöräilyä sekä pyöräilyreittein ja –järjestelyihin liittyviä puutteita ja toiveita. Keväällä järjestettiin pyöräilytapahtuma keskustassa ja Kumpulassa. Lisäksi osallistuttiin maailmanlaajuiseen Earth Hour -ilmastotempaukseen, HYY:n järjestämään autottoman päivän tapahtumaan sekä valtakunnalliseen energiansäästöviikkoon.

5. Hallinto ja tukipalvelut

Organisaation rakenteelliset ja hallinnolliset uudistukset asettivat haasteita hallinnolle ja tukipalveluille vuonna 2010. Uusien laitosten ja laitoksettomien tiedekuntien hallinnon organisoimisen lisäksi myös aiemmissa tiedekunnissa ja laitoksissa uudistettiin hallinnon toimintatapoja vastaamaan uuden yliopiston haasteisiin.

Hallinnon johtamista vahvistettiin. Laitokset nimesivät hallinnosta vastaavat henkilöt. Usealle laitokselle rekrytoitiin toimistopäällikkö. Laitosjohtajille varmistettiin riittävä taloushallinnon ja henkilöstöhallinnon tuki ja nimettiin näistä tehtävistä vastaavat henkilöt.

Talou uudistukset työllistivät henkilöstöä kaikilla tasoilla. Vuoden alusta siirryttiin SAP-talou s järjestelmän käyttöön. Järjestelmä jouduttiin ottamaan yliopistouudistuksesta johtuen pikaisella aikataululla käyttöön ja tämä näkyi alkuvuodesta lastentauteina ja tiedotuksen puutteina. Toiminnanohjausta uudistettiin ja rahoituksessa siirryttiin budjetointiin. Ensimmäistä kertaa toteutettua budjetointia hankaloittivat vielä monet yliopiston uuteen asemaan ja kirjanpitoon liittyvät kysymykset. Suurimpien suomalaisten tutkimuksen rahoittajien siirtyminen malliin, jossa huomioidaan kokonaiskustannukset tutkimuksen rahoituksessa, vaati paljon voimavaroja tutkimusprojektien hallinnoinnissa sekä laitoksilla että palvelukeskuksessa ja lisäsi tutkijoiden hallinnollisen raportoinnin taakkaa.

Uusista järjestelmistä sekä kokonaiskustannusmallin hankaluuksista seurasi myös, että erityisesti talousraportoinnissa oli ongelmia läpi vuoden. Raportoinnin ongelmat lisäsivät selvitytyön tarvetta sekä epävarmuutta taloudellisesta tilanteesta erityisesti laitoksilla.

Vuonna 2010 vahvistettiin johtamisen toimintatapoja ja hallinnon verkostoja. Monessa yksikössä johtajan tueksi muodostettiin johtoryhmä. Myös monia muita johtamiseen ja päätösten valmisteluun liittyviä tiedekunnan ja laitosten sisäisiä yhteistyömuotoja muutettiin yliopistouudistuksen ja laitosrakennuudistuksen seurauksena. Hallintojohdon tapaamisia jatkettiin keskushallinnon johtajien ja hallintopäälliköiden kesken. Uusien laitosten toimistopäälliköt muodostivat oman verkostonsa ja heidät otettiin mukaan hallintojohdon laajennettuun kokoonpanoon. Keväällä palveluiden tilasta ja kehittämistarpeista keskusteltiin palveluseminaareissa, joihin osallistuivat akateemisen johdon ja hallinnon johdon edustajat. Laitoksellisissa tiedekunnissa hallintopäällikkö ja toimistopäälliköt kokoontuivat säännöllisesti. Lisäksi kampuksilla vahvistettiin mm. taloushallinnon ja henkilöstöhallinnon vastuuhenkilöiden verkostoja sekä muita hallinto- ja tukipalveluhenkilöstön työtä tukevia vertaisverkostoja.

Vuoden aikana saatettiin loppuun yliopistouudistukseen liittynyt keskushallinnon uudelleenorganisoiminen. Tutkimuksen ja opetuksen toimiala jaettiin erillisiksi tutkimuksen ja opetuksen toimialoiksi. Teknistä toimialaa, tietotekniikkatoimialaa ja yliopistoliiikuntaa koskien hallitus teki päätökset niiden eriyttämiseksi keskushallinnon organisaatiosta omiksi erillisiksi laitoksikseen vuoden 2011 alusta. Keskushallintoon jäi uudistuksen jälkeen henkilöstöä noin 150 htv rehtorin kansliaan ja noin 300 htv yliopistopalveluihin. Yliopistopalveluille luotiin yhteinen palveluvision ja henkilöstölle järjestettiin palveluosaamiskoulutusta. Palveluiden asiakaslähtöisyyttä ja saavutettavuutta pyrittiin parantamaan. Syksyllä päätettiin ryhtyä valmistelemaan teknologiansiirron operatiivisten palveluiden siirtämistä yliopiston omistamaan yhtiöön.

Kokonaistyöaika laajennettiin koskemaan tutkimushenkilökuntaa (poislukien tutkimusavustajat). Opetus- ja tutkimushenkilöstön urasuunnittelulle luotiin puitteet ottamalla käyttöön tenure track.

Tietotekniikassa siirryttiin käyttämään yhtä (AD) käyttöilupaa, otettiin käyttöön uusi tallennusjärjestelmä (NAS) ryhmä- ja kotihakemistoissa ja vietiin loppuun työasemien hallintajärjestelmien (Altiris) yhdenmukaistaminen. Yliopistouudistuksesta aiheutui lukuisia muutostarpeita tietotojärjestelmiin, joita toteutettiin vuoden aikana. Hallinnon tietojärjestelmien osalta edistettiin kokonaisarkkitehtuusuunnittelua. Opintosektorilla valmisteltiin opiskelijapalautteen hyödyntämiseen liittyvää tukipalvelua. Työ Oodin ja Moodle-oppimisympäristön integraation parantamiseksi aloitettiin. Integraatio mahdollistaa uusia palveluita opiskelijoiden sähköiselle työpöydälle.

Kansainvälisen henkilöstön vierailuja tuettiin tarjoamalla Töölön Tornien uusien asumispalveluiden yhteydessä kansainvälisiä henkilöstöpalveluita. Asumispalvelut käynnistyivät hyvin, vuoden lopulla käyttöaste oli parhaimmillaan 100 %. Myös ulkomaille työskentelemään lähtevien työntekijöiden ohjeistukseen ja sosiaali- ja verotusturva-asioiden selvittämiseen ja hoitamiseen panostettiin.

Alkuvuodesta uudistettiin yliopiston visuaalinen identiteetti. Vuoden aikana otettiin käyttöön sähköisen työpöydän, Flamman, alusta ja valmisteltiin työpöydän käyttöönottoa. Flamma korvaa nykyisen intranetin asteittain kesästä 2011 alkaen.

Kirjasto- ja tietopalvelut

Helsingin yliopiston kirjasto aloitti toimintansa yliopiston erillisenä laitoksena 1.1.2010. Se toimii neljällä kampuksella ja verkossa. Keskitettyihin palveluihin on koottu koko kirjastoa ja myös suoraan sen asiakkaita palvelevia yhteisiä toimintoja. Keskustakampuksen, Kumpulan, Meilahden ja Viikin kampuskirjastot huolehtivat omien toimintaympäristöjensä tieteenalapalveluista.

Vuosi 2010 merkitsi rakennustyötä ja yhteen kasvamisen alkua monessa merkityksessä. Keskustakampuksen kirjaston ja keskitettyjen palvelujen toimitilojen uudisrakennus, Kaisa-talo, alkoi nousta. Hallinnollisesti yhtenäisen kirjaston toiminta- ja palveluprosessien sujuvuutta ryhdyttiin testaamaan käytännössä, mikä puolestaan merkitsi jatkokehittämisen tarvetta.

Julkaisujen tallennus TUHAT-järjestelmään ja tallennuksen tuki tiedeyhteisölle oli kirjaston keskeisiä tehtäviä vuonna 2010. Kirjasto vastasi TUHATin julkaisurekisteriosuuden sisällöntuotannon koordinoinnista. Kehittämällä ja ylläpitämällä avoimen tieteellisen julkaisemisen palveluja (digitaalinen arkisto Helda) kirjasto on edistänyt yliopiston tutkimuksen näkyvyyttä ja vaikuttavuutta kansallisesti ja kansainvälisesti.

Kansalliskirjastossa edistettiin kansallisen digitaalisen kirjaston toteutumista. Kansallisten yhteisluetteloiden vapaa kansalaiskäyttö käynnistyi vuoden alussa. Omaan digitaaliseen kirjastoon digitoitiin vuoden aikana yli miljoona sivua. Tutkimuksen ja opetuksen käyttöön hankitun elektronisen aineiston käyttö lisääntyi edelleen merkittävästi.

Hallinto- ja tukipalveluhenkilöstö

Yliopiston hallinto- ja tukipalveluhenkilöstön määrä laski vuodesta 2009 vuoteen 2010. Opetuksen ja tutkimuksen tukihenkilöstössä tapahtunut merkittävä lasku vuoden 2009 jälkeen selittyy pääasiassa tilastointitavan muutoksella: tutkimus- ja opetusavustajat (noin 300 henkilöä) on sijoitettu vuodesta 2010 alkaen tilastoissa oikealle paikalleen, opetus- ja tutkimushenkilöstön ensimmäiselle tutkijauraportaalille. Todellisuudessa opetuksen ja tutkimuksen tukihenkilöstön määrä on vähentynyt vuodesta 2008 vuoteen 2010 yhteensä 4 %. Kokonaisuutena muun henkilöstön määrä on vähentynyt vuodesta 2009 vuoteen 2010, mutta muuta henkilöstöä oli vuonna 2010 enemmän kuin vuonna 2008.

Taulukko 5.1: Muun henkilöstön lukumäärä

Henkilöstöryhmä	2008	2009	2010
Opetuksen ja tutkimuksen tukihenkilöstö	1079	1104	783
Hallinto henkilöstö	1587	1703	1684
IT-henkilöstö	324	359	344
Kirjastohenkilöstö	379	438	427
Tekninen henkilöstö	402	447	427
Muu henkilöstö	173	208	160
Yhteensä	3944	4259	3825

Taulukko 5.2: Keskushallinnon henkilöstön jakautuminen

Toimiala/ yksikkö	HTV 2010
Yliopiston johto	3
Kanslerinvirasto	4
Rehtorin kanslia	186
Tutkimus- ja opintoasiat	31
Henkilöstö- ja lakiasiat	38
Kvestuuri	25
Tilahallinto	15
Tietohallinto	6
Viestintä	31
Suunnittelu ja yhteiskuntasuhteet	14
Yleishallinto	26
Yliopistopalvelut	971
Opetus- ja opintopalvelut	81
Tutkimus- ja innovaatiopalvelut	22
Henkilöstöpalvelut	48
Talouspalvelut	117
Kiinteistöpalvelut	423
Tietotekniikkapalvelut	221
Yliopistoliikunta	50
Yliopistomuseo	9
Yhteensä	1164

Keskushallinnon henkilöstömäärä jakautuu rehtorin kansliaan ja yliopistopalveluihin. Vuonna 2010 rehtorin kansliassa oli henkilöstöä 186 henkilötyövuoden verran ja yliopistopalveluiden puolella 971 henkilötyövuotta. Rehtorin kansliankin puolella osa toiminnoista pitää sisällään palveluita hallintotyön ohella.

Yliopiston hallinto henkilöstöstä 30 % (479 htv) työskenteli keskushallinnossa, 41 % (667 htv) tiedekunnissa ja laitoksissa ja 29 % (469 htv) erillisissä laitoksissa. Erillisten laitosten suurta hallinto henkilöstön määrää selittää osaltaan se, että Koulutus- ja kehittämiskeskus Palmeni- an henkilöstöstä noin 95 % tulkitaan nimikkeen perusteella hallinto henkilöstöön kuuluvaksi, vaikka työtehtävien puolesta suurelta osin kyse on enemmän opetuksen tukihenkilöstöstä kuin perinteisessä mielessä hallinto henkilöstöstä.

6. Henkilöstö

a) Vuosi 2010 henkilöstönäkökulmasta

Vuosi 2010 oli uuden yliopiston ensimmäinen toimintavuosi ja henkilöstön kannalta keskeisiä asioita oli luopuminen viroista ja virkasuhteista ja siirtyminen työsuhteen käyttöön kattavasti. Muutos sujui ongelmitta, eikä sillä ollut vaikutusta yksittäisen työntekijän nimikkeeseen, työtehtäviin tai palkkaan. Ennen 1.1.1980 syntyneen henkilöstön osalta myös eläkkeen määräytyminen säilyi ennallaan ja heidän osaltaan sovelletaan edelleen valtion eläkelakia. Nuorempien osalta siirryttiin soveltamaan työntekijän eläkelakia.

Keväällä 2010 yliopistot neuvottelivat yhdessä valitsemansa työnantajaliiton Sivistystyönantajat ry:n kanssa ensimmäisen oman työehtosopimuksen. Sekä palkkausjärjestelmä että henkilöstöä koskevat muut keskeiset asiat säilyivät pitkälti samanlaisina kuin valtion yhteydessäkin. Olennainen muutos koski työaikojen yhdenmukaistamista. Opetus- ja tutkimushenkilöstön kohdalla aikaisemmin virastotyöajan piiriin kuulunut tutkimushenkilöstö siirtyi 1600 tunnin kokonaistyöajan piiriin. Muun henkilöstön puolella virastotyöaika pidempää työaika noudattaneen kiinteistö- ja laboratoriohenkilöstön työaika lyheni aikaisemman virastotyöajan pituiseksi.

Yliopistotyönantaja halusi luoda työehtosopimuksen palkkausjärjestelmää täydentävän tavan palkita ja kannustaa henkilöstöä. Tätä varten valmisteltiin yhdessä henkilöstöedustajien kanssa uusi kannustuspalkkiojärjestelmä, jonka mukaan talousvastuullinen johtaja voi maksaa jollekin työntekijälleen kertakorvauksena kannustuspalkkion. Perusteena voi olla erityisen haasteellinen työtehtävä, poikkeuksellisen vaativa työsuoritus, erityisen innovatiivinen tai aloitteellinen toiminta, yksikön tuloksen huomattava parantaminen tai muu erityinen ansioituminen. Vuoden 2010 lopussa maksettiin kannustuspalkkio 84 henkilölle.

Henkilöstöpoliittisessa ohjelmassa keskeisiin tavoitteisiin kuuluvaa tavoitetta kehittää opetus- ja tutkimushenkilöstön uramahdollisuuksia edistettiin ottamalla käyttöön uusi vakinaistamispolku (tenure track) -järjestelmä. Tarkoituksena on rekrytoida yliopistoon nuoria lahjakkaita henkilöitä kasvamaan professorin tehtävään ensivaiheessa määräaikaissa palvelusuhteissa. Tähän malliin sisältyy lupaus vakinaistumisesta professoriksi, jos etukäteen hyväksytyt kriteerit täyttyvät määräaikaisten työsuhteiden aikana. Syksyllä 2010 rehtori hyväksyi ensimmäisten 14 apulaisprofessorin paikan avaamisen tälle vakinaistamispolulle.

b) Henkilöstön palkkakehitys

Yliopistojen UPJ-palkkausjärjestelmä muuttui vuoden 2010 alusta YPJ-palkkausjärjestelmäksi. Helsingin yliopisto on seurannut henkilöstön YPJ-palkkauksen kehitystä vuodesta 2007 alkaen ja kehitystä kuvaavia vuosittaisia tilastoja on nähtävissä Alman YPJWeb-sivuilla.

Opetus- ja tutkimushenkilöstön YPJ-keskipalkka on noussut ensimmäisestä vertailuajankohdasta (kesäkuu 2007) noin 15 prosenttia ja muun henkilöstön noin 10 prosenttia. Myöhemmin tarkasteluajankohdaksi on vakiintunut lokakuu ja myös alla olevien taulukoiden 6.1 ja 6.2 tiedot on muodostettu lokakuun 2010 palkkatiedoista. Otoksessa on mukana vain koko-aikainen, täyttä palkkaa saava henkilöstö, koska samalla periaatteella on sovittu muodostettavaksi kaikkien yliopistojen palkkatilastot, jotka Sivistystyönantajat tuottaa yliopistoille vuosittain lokakuussa kerättyjen palkkatietojen perusteella. Jos otoksessa olisi mukana myös osa-aikainen henkilöstö, olisi palkkojen nousuprosentti suurempi.

Opetus- ja tutkimushenkilöstön YPJ-keskipalkka oli otosajankohtana 3562 euroa. Naisten keskipalkka oli 3242 euroa ja miesten hieman korkeampi, 3884 euroa. Alla olevassa taulukossa on kuvattu opetus- ja tutkimushenkilöstön keskipalkat vaativuustasoittain.

Taulukko 6.1: Opetus- ja tutkimushenkilöstön YPJ-keskipalkat lokakuussa 2010

Kaikki			Naiset			Miehet		
Vaatitaso	Lkm	Keskipalkka	Vaatitaso	Lkm	Keskipalkka	Vaatitaso	Lkm	Keskipalkka
1	104	1964	1	47	1946	1	57	1978
2	693	2151	2	426	2157	2	267	2142
3	402	2422	3	225	2410	3	177	2436
4	206	2826	4	117	2797	4	89	2864
5	805	3303	5	448	3300	5	357	3306
6	517	4028	6	258	4033	6	259	4023
7	210	4736	7	76	4693	7	134	4760
8	206	5597	8	72	5572	8	134	5610
9	238	6479	9	56	6479	9	182	6479
10	82	7435	10	16	7506	10	66	7418
11	9	8417	11	*	*	11	*	*

*-merkitty kenttä on tyhjä otoksen pienuuden vuoksi

Muun henkilöstön YPJ-keskipalkka oli otosajankohtana 2637 euroa. Naisten keskipalkka oli 2544 euroa ja miesten myös muun henkilöstön puolella hieman korkeampi 2842 euroa. Alla olevassa taulukossa on kuvattu muun henkilöstön keskipalkat vaativuustasoittain.

Taulukko 6.2: Muun henkilöstön YPJ-keskipalkat lokakuussa 2010

Kaikki			Naiset			Miehet		
Vaatitaso	Lkm	Keskipalkka	Vaatitaso	Lkm	Keskipalkka	Vaatitaso	Lkm	Keskipalkka
2	7	1631	2	7	1631	2		
3	151	1928	3	134	1930	3	17	1911
4	199	2128	4	146	2147	4	53	2075
5	440	2273	5	295	2290	5	145	2237
6	585	2432	6	419	2430	6	166	2438
7	497	2611	7	360	2618	7	137	2595
8	393	2899	8	262	2889	8	131	2918
9	448	3322	9	287	3318	9	161	3328
10	264	3953	10	167	3961	10	97	3938
11	135	4550	11	85	4549	11	50	4551
12	47	5180	12	25	5232	12	22	5122
13	12	6164	13	7	6324	13	5	5940
14	11	6909	14	*	*	14	9	6935
15	*	7312	15	*	*	15	*	*

*-merkitty kenttä on tyhjä otoksen pienuuden vuoksi

c) Henkilöstön määrä ja rakenne

Henkilöstön lukumäärä

Yliopiston henkilöstömäärä oli vuoden 2010 joulukuussa 8670. Henkilöstön määrä kasvoi jonkin verran edellisestä vuodesta. Osittain kasvuun vaikutti akatemiaprofessoreiden ja -tutkijoiden siirtyminen Suomen Akatemian palveluksesta yliopistoon (106 henkilöä) sekä noin 130 henkilön palvelussuhteen siirtäminen rahastoilta yliopiston puolelle.

Henkilöstötilastointia kehitettiin ja sen seurauksena saatiin näkyväksi opetus- ja tutkimushenkilöstön todellinen määrä ja suhde muuhun henkilöstöön. Opetus- ja tutkimushenkilöstön osuus koko henkilöstöstä oli 56 % (4845 henkilöä) ja muun henkilöstön osuus 44 % (3825 henkilöä). Luvuissa oli mukana 179 normaalikoulun työntekijää, joista 147 työskenteli opetustehtävissä. Opetus- ja tutkimusavustajina työskentelevät tutkinto-opiskelijat on nyt sijoitettu kaikissa tilastoissa opetus- ja tutkimushenkilöstön 1. portaalle. Vertailtavuuden helpottamiseksi myös vuosien 2008 ja 2009 henkilömäärätiedot on tuotettu uuden määrittelyn mukaisesti, mistä johtuen ne poikkeavat hieman edellisten vuosien toimintakertomustiedoista.

Taulukko 6.3: Henkilöstön lukumäärän kehitys henkilöstöryhmittäin vuosina 2008 – 2010 sekä henkilöstön jakautuminen sukupuolen mukaan eri henkilöstöryhmissä vuonna 2010

Henkilöstöryhmät	2008	2009	2010	Naisia %	Miehiä %
Opetus- ja tutkimushenkilöstö	4011	4000	4845		
4. porttas	577	614	614	26	74
3. porttas	762	840	941	51	49
2. porttas	529	662	771	54	46
1. porttas	1301	1402	1814	56	44
Muu opetus- ja tutkimushenkilöstö	842	482	705	54	46
Muu henkilöstö	3944	4259	3825		
IT-henkilöstö	324	359	344	19	81
Kirjastohenkilöstö	379	438	427	68	32
Tekninen henkilöstö	402	447	427	56	44
Hallintohenkilöstö	1587	1703	1684	81	19
Opetuksen ja tutkimuksen tukihenkilöstö	1079	1104	783	74	26
Muut	173	208	160	68	33
Koko henkilöstö	7955	8259	8670	59	41

Henkilöstötilastoinnin kehittämisen myötä myös henkilöstöryhmittelyä uudistettiin. Taulukossa 6.3 on kuvattu opetus- ja tutkimushenkilöstön nimikkeiden sijoittuminen henkilöstöryhmiin, joiden pohjana ovat tutkijanuravaiheet.

Suurin osa 4. portaalan henkilöstöstä on professoreita (554 henkilöä) ja 3. portaalan suurimman ryhmän muodostavat yliopistonlehtorit (540 henkilöä). Yliopiston strategian mukaisen tavoitteen, post doc -vaiheen paikkojen lisäämisen, toteutuminen näkyy 2. portaalan henkilöstön määrän kasvuna, sillä kyseisen ryhmän henkilöstöstä 631 oli tutkijatohtoreita. Myös tohtori-koulutettavien määrä on kasvanut ja heitä oli 1. portaalla 1294.

Taulukko 6.4:

Opetus- ja tutkimushenkilöstön nimikkeiden sijoittuminen henkilöstöryhmiin

4. porras	3. porras	2. porras	1. porras
akatemiaprofessori professori tutkimusjohtaja yli-intendentti	akatemiatutkija kliininen opettaja tutkimuskoordinaattori vanhempi tutkija yliopistonlehtori yliopistotutkija intendentti	tutkijatohtori yliopisto-opettaja	opetusavustaja tutkimusavustaja erikoistuvat lääkärit tohtorikoulutettava projektitutkija

Muu opetus- ja tutkimushenkilöstö sisältää suurimpana ryhmänä osa-aikaiset tuntiopettajat (378 henkilöä), harjoittelukoulun opetushenkilöstön (139 henkilöä) sekä poistuvia nimikkeitä kuten lehtori (muu kuin harjoittelukoulun), assistentti ja yliassistentti.

Henkilöstön rakenne

Henkilöstön sukupuolirakenne on pysynyt samanlaisena kuin vuonna 2009. Naisten osuus on 59 % ja miesten osuus 41 % henkilöstöstä. Opetus- ja tutkimushenkilöstön puolella naisten osuus on 4. portaalla huomattavasti muita ryhmiä pienempi (26 %). Muun henkilöstön osalta naisten osuus on erityisen suuri hallinnossa sekä opetuksen ja tutkimuksen tukihenkilöstössä, kun taas IT-henkilöstöstä suurin osa on miehiä.

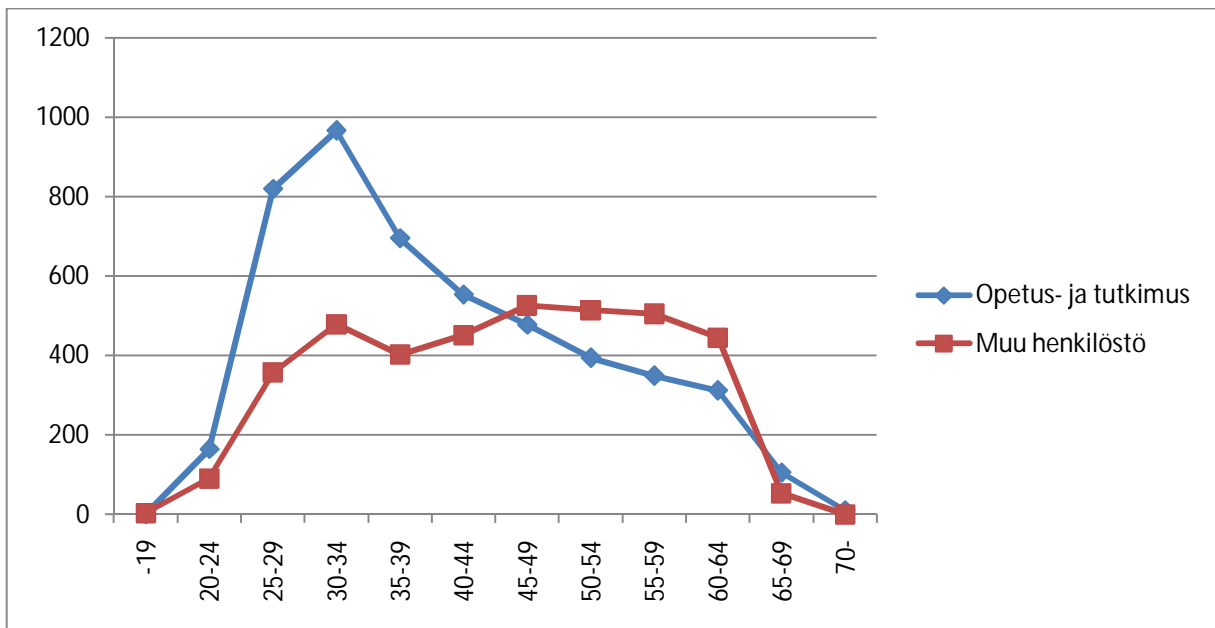
83 % henkilöstöstä työskenteli kokoaikaisesti ja 17 % osa-aikaisesti.

Henkilöstön keski-ikä (42,4 vuotta) on pysynyt lähes samana kuin aikaisempina vuosina. Henkilöstön suurin ikäryhmä oli edelleen 30 - 34 -vuotiaat, joita oli vuonna 2010 lähes 17 prosenttia henkilöstöstä. Koko henkilöstöstä 33 % on alle 35-vuotiaita.

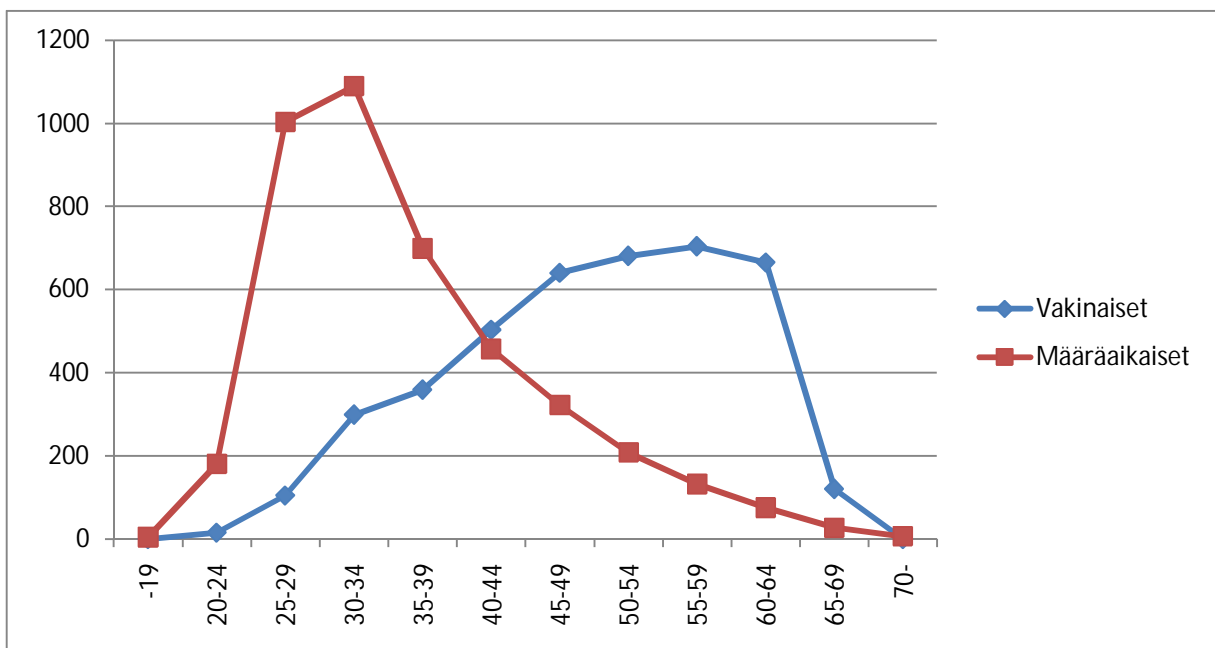
Tarkasteltaessa henkilöstön ikäjakaumaa verraten opetus- ja tutkimushenkilöstöä ja muuta henkilöstöä keskenään (kuvaaja 6.1) on havaittavissa, että opetus- ja tutkimushenkilöstön osalta henkilöstön painopiste on ikävuosissa 25 - 39, kun muun henkilöstön puolella henkilöstö jakautuu huomattavasti tasaisemmin eri ikäryhmiin.

Kun ikäjakaumaa tarkastellaan verraten vakinaista ja määräaikaista henkilöstöä keskenään (kuvaaja 6.2), voidaan havaita, että määräaikaisen henkilöstön ikäjakauma on hyvin samankaltainen kuin kuvaajan 6.1 opetus- ja tutkimushenkilöstön ikäjakauma. Tämä johtuu siitä, että suurin osa tohtorikoulutettavista ja tutkijatohtoreista, joiden palvelussuhde on luonnostaan määräaikainen tutkijauravaiheen vuoksi, sijoittuu ikävuosiin 25 - 39. Vakinaisesta henkilöstöstä 33 % on yli 55-vuotiaita.

Kuvaaja 6.1: Henkilöstön ikäjakauma, opetus- ja tutkimushenkilöstö – muu henkilöstö



Kuvaaja 6.2: Henkilöstön ikäjakauma, vakinaiset – määräaikaiset



Henkilötyövuodet

Henkilöstömäärän kasvu näkyy myös henkilötyövuosina (HTV) tehdyn työmäärän kasvuna. Vuonna 2010 yliopistossa tehtiin yhteensä 8214 HTV:tta (7927 vuonna 2009), joista harjoittelukoulujen osuus oli 164 HTV:tta. Opetus- ja tutkimushenkilöstön osuus vuonna 2010 tehdystä henkilötyövuosista oli 55 % (4486 HTV:tta). Osuus on noussut viidellä prosentilla vuodesta 2009, mikä johtuu osittain tilastoinnin kehittämistoimenpiteistä. Henkilötyövuosien jakautuminen tiedekuntiin on kuvattu taulukossa 6.5.

Taulukko 6.5: Opetus- ja tutkimushenkilöstön, muun henkilöstön sekä koko henkilöstön henkilötyövuosien jakautuminen tiedekunnittain vuonna 2010

Tiedekunnan nimi	Opetus- ja tutkimushenkilöstö	Muu henkilöstö	HTV 2010
Teologinen tiedekunta	101	21	123
Oikeustieteellinen tiedekunta	129	28	156
Lääketieteellinen tiedekunta	587	330	917
Humanistinen tiedekunta	454	100	553
Matemaattis-luonnontieteellinen tiedekunta	756	176	932
Farmasian tiedekunta	125	28	154
Bio- ja ympäristötieteellinen tiedekunta	345	153	498
Käyttätymistieteellinen tiedekunta	463	151	615
Valtiotieteellinen tiedekunta	304	61	365
Svenska social- och kommunalhögskolan	47	21	68
Maatalous-metsätieteellinen tiedekunta	367	155	522
Eläinlääketieteellinen tiedekunta	186	185	372
Tiedekuntiin kuulumattomat laitokset ja muut yksiköt	601	1176	1777
Keskushallinto	21	1142	1163
Yhteensä	4486	3728	8214

Henkilötyövuosista 64 % (5265) rahoitettiin yliopiston perusrahoituksella ja 36 % (2948) täydentävällä rahoituksella. Täydentävän rahoituksen osuus on kasvanut kaksi prosenttia edellisestä vuodesta, mistä Akatemiasta siirtyneen henkilöstön osuus on noin yksi prosentti.

Vuoden 2010 alusta alkaen täydentävän rahoituksen tieto perustuu SoleTM-järjestelmän tuntikirjauksiin. Tästä johtuen rahoitustietoa ei enää saada yhdistettyä henkilöstölukumäärätietoon ja näin ollen opetus- ja tutkimushenkilöstön jakautumista henkilöstöryhmän ja rahoituslähteen mukaan kuvataan henkilötyövuosien avulla. Tieto ei ole vertailukelpoista aikaisempien vuosien toimintakertomustiedon kanssa, mutta niitä voi vertailla suunta-antavasti.

Taulukossa 6.6 on kuvattu opetus- ja tutkimushenkilöstön perusrahoituksella ja täydentävällä rahoituksella tehtyjen henkilötyövuosien määrää ja osuutta koko työmäärästä henkilöstöryhmittäin.

Koko opetus- ja tutkimushenkilöstön työmäärästä 42 % tehtiin täydentävällä rahoituksella ja suurimman osan tästä muodosti 1. ja 2. portaan henkilöstö (35 %).

Taulukko 6.6: Opetus- ja tutkimushenkilöstön henkilötyövuosien jakautuminen perusrahoitukselle ja täydentävälle rahoitukselle vuonna 2010

Henkilöstöryhmä	perus	%-osuus	täydentävä	%-osuus
4. porras	507	11	64	1
3. porras	680	15	205	5
2. porras	269	6	441	10
1. porras	579	13	1110	25
Muu opetus- ja tutkimushenkilökunta	583	13	48	1
Yhteensä	2619	58	1868	42

Määräaikainen henkilöstö

Yliopistossa on vuodesta 2005 alkaen kiinnitetty erityistä huomiota määräaikaisten palvelussuhteiden vähentämiseen.

Määräaikaiseen henkilöstöön on laskettu mukaan vain ne henkilöt, joilla on aidosti määräaikainen työsuhde yliopistoon. Henkilöt, jotka ovat vapaalla vakinaisesta tehtävästä ja hoitavat määräaikaisesti toista tehtävää yliopiston sisällä, eivät ole mukana määräaikaisten joukossa.

Määräaikaisen henkilöstön osuus koko yliopiston henkilöstöstä on varsin suuri (53 %), mutta lukua tarkasteltaessa on tärkeää huomata, että näistä 22 %:lla määräaikaisuus perustuu tutkijanuran vaiheeseen (tohtorikoulutettavat ja tutkijatohtorit), joka on luonnostaan määräaikainen.

Lisäksi erityistä asiantuntemusta vaativien lyhyiden opintojaksojen opettamiseen käytetään ajoittain ulkopuolista asiantuntijaa niin sanottuna osa-aikaisena tuntiopetuksena. Osa-aikaisten tuntiopettajien osuus henkilöstömäärästä on noin 4 %. Nämä seikat huomioiden varsinaisesti määräaikaisia työntekijöitä on 27 % koko henkilöstöstä.

Taulukko 6.7: Määräaikaisen henkilöstön osuus koko henkilöstöstä

	Naisia	Miehiä	Yhteensä	Naisia %	Miehiä %	%-osuus henkilöstöstä
Vakinaiset	2519	1571	4090	62	38	47
Tutkijanuravaiheen puolesta määräaikaiset	1046	866	1912	55	45	22
Muut määräaikaiset	1344	946	2290	59	41	27
Osa-aikaiset tuntiopettajat	191	187	378	51	49	4
Yhteensä	5100	3570	8670	59	41	100

Tutkijauravaiheen mukainen määräaikaisuus näkyy selvästi opetus- ja tutkimushenkilöstön 1. ja 2. portaalla. 1. portaalle sijoittuvasta henkilöstöstä lähes kaikki ovat määräaikaisia ja 2. portaallakin määräaikaisten osuus on 93 %. 3. portaalla määräaikaisen henkilöstön osuus on selkeästi edellisiä ryhmiä pienempi (54 %) ja 4. portaalla määräaikaisten osuus on enää 24 %.

68 % koko opetus- ja tutkimushenkilöstöstä työskenteli määräaikaisessa palvelussuhteessa.

Taulukko 6.8: Opetus- ja tutkimushenkilöstön määräaikaisten määrä henkilöstöryhmittäin sekä osuus koko henkilöstöryhmän henkilöstöstä (kaikki)

Opetus- ja tutkimushenkilöstö	Kaikki	Määräaikaiset	%-osuus	Naisia	Miehiä
4. porras	614	148	24	37	111
3. porras	941	505	54	248	257
2. porras	771	715	93	375	340
1. porras	1814	1793	99	1010	783
Muu opetus- ja tutkimushenkilöstö	705	75	11	47	28
Yhteensä	4845	3236	68	1717	1519

Muun henkilöstön puolella määräaikaisia on määrällisesti eniten hallintohenkilöstössä ja prosentuaalisesti eniten opetuksen ja tutkimuksen tukihenkilöstössä (taulukko 6.9). Määräaikaisten osuus koko muusta henkilöstöstä oli 25 %.

Taulukko 6.9: Muun henkilöstön määräaikaisten määrä henkilöstöryhmittäin sekä osuus koko henkilöstöryhmän henkilöstöstä (kaikki)

Muu henkilöstö	Kaikki	Määräaikaiset	%-osuus	Naisia	Miehiä
IT-henkilöstö	344	53	15	5	48
Kirjastohenkilöstö	427	110	26	59	51
Tekninen henkilöstö	427	16	4	12	4
Hallintohenkilöstö	1684	425	25	319	106
Opetuksen ja tutkimuksen tukihenkilöstö	783	275	35	216	59
Muut	160	86	5	62	24
Yhteensä	3825	965	25	673	292

Taulukossa 6.10 on eritelty muun henkilöstön määräaikainen henkilöstö määräaikaisuuden perusteen mukaan. Projektityö oli yleisin muun henkilöstön määräaikaisuuden peruste (44 %:lla). Projektityö ja sijaisuudet kattavat suurimman osan määräaikaisuuksista.

Taulukko 6.10: Muun henkilöstön määräaikaiset ryhmiteltynä määräaikaisuuden perusteen ja sukupuolen mukaan

Määräaikaisuuden peruste	Naisia	Miehiä	Yhteensä	%-osuus
Projektityö	289	136	425	44
Muu syy	159	73	232	24
Sijaisuus	172	54	226	23
Harjoittelu	28	13	41	4
Avoimna olevaan tehtävään kuuluvien tehtävien hoidon väliaikainen järjestäminen	9	8	17	2
Jatko-opiskelu	8	0	8	1
Perustutkinto-opiskelu	*	*	7	1
Määräajaksi nimitetty	*	*	5	1
Työllisyyden hoitovaroin palkattu	*	*	4	
Yhteensä	673	292	965	100

d) Henkilöstön kehittäminen

Yliopiston strategian toteutumista on vahvistettu ja suunnattu harkitulla henkilöstön kehittämisellä. Yliopiston uudistuminen on aiheuttanut selkeitä muutoksia osaamisen kehittämisen alueilla ja henkilöstökoulutuksella onkin tuettu yliopistolaisia kohtaamaan muutoksen mukanaan tuomat haasteet. Johtaminen nousi uudessa yliopistossa entistä tärkeämpään asemaan ja johtajille ja esimiehille järjestettiin koulutusta. Myös muuttunut taloudellinen vastuu ja käyttöön otettu uusi talousjärjestelmä sekä täydentävään rahoitukseen liittyvä kokonaiskustannusmalli aiheuttivat erityistä koulutustarvetta. Näiden lisäksi painopistealueita olivat perehdyttäminen, palveluosaamisen kehittäminen, työhyvinvointi, päätöksenteko ja kokoustekniikka.

Hallintokoulutus tavoitti suhteellisesti katsottuna suuren joukon yliopistolaisia ja näissä koulutuksissa käsiteltiin laajasti henkilöstö- ja taloushallinnon asioita sekä mm. hankintoja ja laatutyötä. Alkuvuodesta 2010 vahvistettiin koulutuksellisesti uusien tiedekunta- ja laitosten neuvostojen jäsenten päätöksentekoa ja kokoustekniikkaa. Lisäksi tuettiin laitosten hallinto-

työn osaamista järjestäen toimistopäälliköille suunnattuja verkostotapaamisia, joissa keskushallinnon asiantuntijat perehdyttivät ajankohtaisiin teemoihin.

Pitkäkestoisten koulutusten painopistealueena oli edelleen johtamiseen ja esimiestaitojen vahvistamiseen liittyvät koulutukset, ja näitä on tarjottu lisääntyvässä määrin. Tavoitteena on vuorovaikutteisen johtamisen näkökulman vahvistaminen. Osana esimiesten kouluttamista tuettiin toimenpideohjelmien mukaisesti myös talouteen ja rekrytointiin liittyviä käytäntöjä sekä vuosittaisten kehityskeskustelujen käymistä. Myös kansainvälisen henkilöstön hallinto- ja esimiestyön tukemiseksi järjestettiin englanninkielistä esimiestyötä tukevaa koulutusta.

Työyhteisöjä on tuettu muutoksen keskellä monin tavoin. Verkostomaisella toiminnalla on panostettu perehdyttämistoiminnan vakiinnuttamiseen ja perehdyttämisen tason vahvistamiseen. Perehdyttämiseen liittyvää koulutusta tarjottiin edelleen näkyvästi sekä perehdyttäjille että uusille työntekijöille. Työyhteisöille on tarjottu myös tarpeen mukaan räätälöityä tukea kehityskeskustelukulttuurin vahvistamiseksi. Keväällä jatkettiin työhyvinvoinnin teemavuotta, jossa hyvien työyhteisöjen rakentamista tuettiin työyhteisöjä voimaannuttavilla tietoisuuksilla. Syksyllä käynnistettiin uusi, monikulttuurisuuteen perehdyttävä teemavuosi, jossa puolestaan käsiteltiin suomalaisten kulttuurista itsetuntemusta ja identiteettiä, ulkomaisen henkilöstön perehdytystä ja moniuskontoista työyhteisöä.

Yliopistopalveluissa työskentelevien suuri joukko kutsuttiin syksyllä 2010 Palveluvisiosta palveluvalmiuteen -koulutuksiin. Koulutusten tavoitteena oli kehittää palveluosaamista ja kirkastaa jokaisen omaa roolia osana yliopistopalveluita sekä vahvistaa ammattimaista näkemystä asiakaspalveluun. Näihin koulutuksiin osallistui noin 750 yliopistolaista.

Viestintä- ja vuorovaikutuskoulutuksissa pyrittiin vahvistamaan yhteistyötä sosiaalisen median keinoin ja yksilön kehittymistä tuettiin mm. vuorovaikutus-, TV- ja radioesiintymis- sekä kouluttajakoulutuksissa. Väitökseen valmistautumista koulutettiin suomeksi ja englanniksi ja nämä tilaisuudet tavoittivat jälleen suuren joukon lähiaikoina väitteleviä yliopistolaisia. Tietotekniikkakoulutuksia ja henkilöstölle räätälöityä kielikoulutusta tarjotaan jatkuvasti yliopistolaisten tarpeiden mukaan.

Yliopistolla henkilöstökouluttajina toimivat kokoontuvat yhteisiin työpajoihin vahvistaakseen toisiaan tukevaa toimintaa ja yhteisesti on perehdytty mm. osaamisen johtamiseen liittyviin asioihin. Osaamisen johtamisen ja kehittämisen osalta koulutus- ja kehittämissyksikkö aloitti pilottihankkeen, johon on saatu ulkopuolinen rahoitus ja hanketta jatketaan vuonna 2011.

Koulutus- ja kehittämissyksikön järjestämässä henkilöstökoulutuksessa oli 5582 osallistumiskertaa ja lisäksi kielipalveluilta tilatussa kielikoulutuksessa oli 288 osallistumiskertaa. Kokonaisiksi henkilötyöpäiviksi muutettuna henkilöstökoulutuksissa oltiin 5647 työpäivää. Kaikkiaan tilaisuuksia oli 186 ja koulutustilaisuuden keskimääräinen osallistujamäärä oli 32 henkilöä/tilaisuus. Koulutuksiin osallistujista naisia oli 71 % ja miehiä 29 %. Keskitettyä järjestettyyn henkilöstön kehittämiseen käytettiin perusrahoitusta 235 577 euroa ja ulkopuolista rahoitusta 120 504 euroa eli kokonaiskustannukset olivat 356 081 euroa. Kustannus oli keskimäärin 60,70 euroa osallistumiskertaa kohti. Aikaisempiin vuosiin verrattuna koulutustilaisuuksien määrä kasvoi edelleen. Lisäksi henkilöstö osallistui aiempaa pidempikestoisiin koulutuksiin ja tästä johtuen koulutuksessa käytettyjen henkilötyöpäivien määrä kasvoi selkeästi. Myös koulutuskerran kustannus kasvoi. Tähän vaikuttaa yleinen koulutuspalvelujen kustannuskehitys sekä se, että kouluttajina toimi aiempaa vuotta enemmän talon ulkopuolisia asiantuntijoita.

e) Työhyvinvointi ja jaksaminen

Vuosi 2010 oli työhyvinvoinnin kannalta haastava. Joissakin henkilöstöryhmissä koettiin tavanomaista enemmän kuormittumista ja näitä ryhmiä tuettiin erityistoimenpitein.

Kuormituksen lisääntyminen ei kuitenkaan näkynyt sairauspoissaolojen lisääntymisenä. Sairauspoissaolot vähenivät edellisestä vuodesta.

Sairauspoissaolot, työtaturmat ja työterveyshuolto

Vuonna 2010 oli sairauden aiheuttamia poissaoloja 45 687 päivää, mikä oli edellisvuotta 2009 vähemmän (49 153 päivää). Henkilötyövuosiin suhteutettujen sairauspoissaolojen osuus oli 1,5 % eli 5,6 työpäivää henkilötyövuotta kohden edellisvuoden 6,2 työpäivää/ HTV asemasta.

Sairauspoissaolojen kesto oli keskimäärin 4,3 työpäivää (4,5 vuonna 2009). Lyhyiden sairauspoissaolojen osuus oli kuitenkin lisääntynyt vuodesta 2009 (76 %) ollen nyt 79 %. Lyhyet 1-3 päivän poissaolot ovat henkilön itsensä ilmoittamia ja niiden syitä ei tilastoida.

Yli neljä päivää kestäneitä sairauslomapäiviä aiheuttivat eniten tuki- ja liikuntaelimestön sairaudet. Seuraavaksi yleisin syy oli hengityselinten sairaudet ja kolmanneksi eniten sairauspäiviä aiheuttivat mielenterveyden ja käyttäytymisen häiriöt. Työtaturmista aiheutui 1607 poissaolopäivää, mikä on vähemmän kuin edellisvuonna (1765 päivää). Työtaturmasta aiheutuneen poissaolon kesto oli keskimäärin 13,7 päivää.

Vuoden 2010 työterveyskulut olivat 378 euroa/ työntekijä (360 euroa/ työntekijä vuonna 2009). Näistä ennaltaehkäisevään työterveyshuoltoon käytettiin 38 % eli yli kolmasosa kokonaiskustannuksista.

Kuntoutus ja eläkkeelle siirtyminen

Yliopiston järjestämille kuntoutus- tai kuntoutuksen seurantajaksoille osallistui 238 henkilöä vuonna 2010. Kuntoutujien määrä on kaksinkertaistunut vuodesta 2009. Kuntoutukset lisääntyivät, mutta ne muuttuivat enenevässä määrin kevyemmiksi ja lyhyemmiksi avokuntoutuksiksi. Määräaikaisten akateemisten kuntoutuksen hyvinvointianalyysiin osallistui 63 henkilöä, joista varsinaiseen kuntoutusryhmään osallistui 47 henkilöä.

Joillekin erityisen kuormittuneille henkilöstöryhmille järjestettiin myös mahdollisuus osallistua hyvinvointianalyysiin ja sen jälkeiseen ohjaukseen, missä elämäntapamuutosten toteutumista seurattiin ryhmätapaamisissa.

Työkyvyttömyydestä johtuvia varhaiseläkkeitä ja kuntoutustukia oli 39 kappaletta (44 kappaletta vuonna 2009), joista yhdeksän oli osa-aikaisia. Merkittävin syy työkyvyttömyyteen olivat tuki- ja liikuntaelimestön sairaudet ja seuraavaksi yleisin työkyvyttömyyseläköitymisen syy oli mielenterveyden ongelmat.

Vanhuuseläkkeelle siirtyi 176 henkilöä, osa-aikaeläkkeelle 36 henkilöä ja varhennetulle vanhuuseläkkeelle kolme henkilöä. Vanhuuseläkkeelle siirtymisen keski-ikä oli 64 vuotta 10 kuukautta (64 v 8 kk vuonna 2009).

Tasa-arvon ja yhdenvertaisuuden edistäminen

Yliopisto uudisti tasa-arvo- ja yhdenvertaisuussuunnitelmansa vuonna 2010. Uuden suunnitelman mukaan tasa-arvo ja yhdenvertaisuus sekä niiden osana esteettömyys ovat osa monikulttuurisen ja monikielisen yliopistoyhteisön laatua.

Maikki Friberg –tasa-arvopalkinto myönnettiin valtiotieteellisen tiedekunnan naistutkimuskorille. Naistutkimuskori on valtiotieteelliseen tiedekuntaan vuonna 2008 perustettu tiedekunnan kaikkien oppiaineiden yhteinen nais- ja sukupuolentutkimuksen opetuksen verkosto, joka kokoaa yhteen tiedekunnassa lukuvuosittain järjestettävät nais- ja sukupuolentutkimuksen kurssit. Naistutkimuskori tekee näkyväksi tiedekunnan eri oppiaineissa tapahtuvaa nais- ja sukupuolentutkimusta ja tarjoaa opiskelijoille mahdollisuuden osallistua yhteiskuntatieteellisille naistutkimuskursseille. Naistutkimuskori tarjoaa tiedekunnan opiskelijoille sukupuolten tasa-arvoon liittyvää osaamista, käsitteistöä ja välineitä, joita tarvitaan yhä enenevässä määrin valmistumisen jälkeisessä työelämässä.

Tasa-arvo- ja yhdenvertaisuusrahoitusta jaettiin tiedekunnille yhteensä 40 000 euroa. Rahoituksella toteutettiin mm. yliopiston kirjaston ikätasa-arvohanke, jossa kartoitettiin kirjaston henkilöstön kokemuksia ikätasa-arvosta ja pohdittiin keinoja sen edistämiseksi.

7. Tilat

Toimitila-asioiden käsittely Helsingin yliopistossa

Yliopiston hallitus hyväksyi 27.1.2010 toimitila-asioiden käsittelyn periaatteet Helsingin yliopistossa. Niiden mukaisesti yliopiston hallitus hyväksyy toimitilojen kehittämissuunnitelman ja siihen sisältyvän investointisuunnitelman strategiakaudelle sekä investointisuunnitelman vuosittaisen tarkisteen. Rehtori johtaa investointien valmistelua ja tekee yksittäisen vuokraamispäätöksen, jolla yliopisto sitoutuu käynnistyvään rakennushankkeeseen.

Helsingin yliopiston toimitilojen kehittämissuunnitelma sisältää yliopiston toimitiloja koskevat strategiset tavoitteet ja linjaukset. Keskeinen osa toimitilojen kehittämissuunnitelmaa on investointisuunnitelma, joka on Helsingin yliopiston näkemys sen toimintojen kannalta keskeisten rakennushankkeiden toteutustarpeesta ja kiireellisyysjärjestyksestä. Investointisuunnitelmassa esitetään rakennushankkeiden sisältö, tavoiteaikataulu sekä kustannusvaikutukset yliopistolle. Investointisuunnitelma on puitesuunnitelma, jota tarkennetaan ja täydennetään tilajärjestelyjen ja rakennushankkeiden edetessä. Hankkeiden eteneminen on sidoksissa kiinteistönomistajien rahoitusmahdollisuuksiin.

Yliopistouudistus ja siihen liittyvä kiinteistöuudistus

Valtion omistamat, Senaatti-kiinteistöjen hallinnoimat Helsingin yliopiston käytössä olevat yliopistokiinteistöt siirtyivät 1.1.2010 Helsingin Yliopistokiinteistöt Oy:n (HYK Oy) hallintaan. Yhtiön osakkaina ovat valtion ohella kaikki pääkaupunkiseudun yliopistot Aalto-yliopistoa lukuun ottamatta eli Helsingin yliopisto, Kuvataideakatemia, Sibelius-Akatemia, Svenska handelshögskolan ja Teatterikorkeakoulu. Helsingin yliopisto on yhtiön suurin omistaja noin 60 prosentin omistusosuudella, ja yhtiö kuuluu Helsingin yliopiston konserniin. Helsingin Yliopistokiinteistöt Oy toimii nettovuokraperiaatteella, eli yhtiölle maksettava vuokra sisältää pääomavuokran, kiinteistöveron, vakuutukset ja yhtiön yleiskulut. Helsingin yliopiston tekninen toimiala (1.1.2011 alkaen Tila- ja kiinteistökeskus) vastaa edelleen kiinteistöjen hoidosta, huollosta ja kunnossapidosta ja muista kiinteistöpalveluista.

Yliopiston tilat 2010

Helsingin yliopistolla oli käytössään tiloja 423 000 nkm² (nettokäyttöneliometriä), 578 000 htm² (huoneistoneliometriä) 315 rakennuksessa 30 paikkakunnalla.

Yliopiston kampusalueista suurin on keskusta-alue, jossa on 36 % kaikista yliopiston tiloista. Viikissä on 26 % yliopiston tiloista, Meilahdessa 15 % ja Kumpulassa 13 %. Pääkaupunkiseudun ulkopuolella on 9 % yliopiston tiloista ja Helsingissä kampusalueiden ulkopuolella 1 %.

Taulukko 7.1: Yliopiston käytössä olevien rakennusten omistajat

Rakennusten omistajat %	2008	2009	2010
Valtio (Senaatti-kiinteistöt)	57	57	3
Helsingin Yliopistokiinteistöt Oy			52
Helsingin yliopiston rahastot	21	21	20
Muu osakeyhtiö *)	17	17	21
Muu omistaja	5	5	4

*) yhtiöissä omistajataho on yleisimmin HY:n rahastot

Henkilötyövuosille jaettuna yliopistolla oli tilaa kaikkiaan 43,7 nkm²/ henkilötyövuosi ja 60,9 htm²/ henkilötyövuosi, kun huomioidaan sekä budjettivaroin että ulkopuolisin varoin palkattu henkilökunta. Työhuonetilaa oli 11,2 nkm²/ henkilötyövuosi ja 16,6 htm²/ henkilötyövuosi. Henkilötyövuodet eivät sisällä kiinteistöhenkilökuntaa.

Luentomuotoista perusopetustilaa (normaalivarusteiset opetustilat, tietotekniikan opetustilat, kielistudiot, muut erityisaiheiden opetustilat, luentosalit, auditoriot) oli yliopistolla kaikkiaan 50 149 nkm² ja 52 020 htm². Tilaa oli 1,5 nkm² / läsnä oleva tutkinto-opiskelija. Timmi –tilavarauksjärjestelmässä olevien opetustilojen käyttöaste oli 76 %, kun laskentaperusteena käytettiin 1000 h/ vuosi = 100 %.

Tilakustannukset

Vuonna 2010 toteutuneet tilakustannukset olivat noin 102 milj. euroa eli 22,26 euroa/ nettokäyttöm²/ kuukausi. Vuoden 2010 tiedot on laskettu eri periaatteilla kuin aiemmin, mukana ovat nyt harjoittelukoulujen tilakustannukset ja kaikki teknisen toimialan hallintokulut.

Tilakustannusten suurin menoerä oli pääomavuokrat ja vastikkeet 73,6 milj. euroa, josta Helsingin Yliopistokiinteistöt Oy:lle maksettu osuus oli 44,5 milj. euroa.

Tilakustannukset kasvoivat uusien ja peruskorjattujen tilojen käyttöönoton vuoksi. Vuoden 2009 lopulla tulivat käyttöön mm. SSKH:n uudisrakennus Snellmaninkatu 12:ssa ja Metsätalon peruskorjattu A-siipi (entinen METLAN toimitila). Nämä tilat ovat selvästi kalliimpia kuin SSKH:n vanhat tilat ja kääntäjäkoulutuksen Kouvolan tilat, joista samassa yhteydessä luovuttiin.

Erittäin lumiset talvet 2009–10 ja 2010–11, jotka osuivat saman kalenterivuoden ajalle, lisäsivät kiinteistöhoitomenoja merkittävästi.

Tilakustannusten osuus ja toteutuneet tilakustannukset vuosina 2008 - 2010

Taulukko 7.2: Tilakustannusten jakautuminen

	Budjettirahoitus	Kokonaisrahoitus
Vuokrakustannus	19 %	13 %
Tilakustannus	22 %	15 %
Laaja tilakustannus	24 %	16 %

Summataulukossa on toteutuneiden menojen lisäksi huomioitu yliopiston ulkopuolelta saadut tulot.

Taulukko 7.3: Toteutuneet tilakustannukset (1 000 €) vuosina 2008 - 2010

	2008		2009		2010	
Pääomavuokrat ja vastikkeet	55 756	66 %	62 760	67 %	67 649	66 %
Kiinteistöpalvelut	10 214	12 %	11 398	12 %	12 706	12 %
Vuokrakustannus yhteensä	65 970	78 %	74 158	79 %	80 355	79 %
Tilapalvelut	12 891	15 %	14 268	15 %	14 434	14 %
Tilakustannus yhteensä	78 861	94 %	88 426	94 %	94 789	93 %
Liitännäispalvelut	5 384	6 %	5 394	6 %	7 273	7 %
Laaja tilakustannus yhteensä	84 245	100 %	93 821	100 %	102 062	100 %

Vuokrakustannus sisältää :	Tilapalvelut sisältää:	Liitännäispalvelut sisältää:
<ul style="list-style-type: none"> - pääomavuokrat - vastikkeet - kiinteistöpalvelut: <ul style="list-style-type: none"> isännöinti hoito lämmitys jätehuolto kuntokatselmuks kiinteistön laitteiden huolto vuosikorjaukset vakuutukset liputus tontinvuokrat 	<ul style="list-style-type: none"> sähkö vesi siivous ikkunoiden pesu kiinteiden laitteiden huolto omarahoitteiset korjaus- ja muutostyöt turvallisuus 	<ul style="list-style-type: none"> puhelinvaihte atk-verkko posti muutot irtokalustus opetustilavaraus vahtimestaritoimi hallinto

Helsingin yliopisto on kohdentanut tilakustannukset toimintayksiköille (tiedekunnat, erillislaitokset) vuodesta 1995 lähtien konsistorin hyväksymien periaatteiden mukaisesti. Vuodesta 1999 lähtien laitos on joutunut maksamaan saamansa lisätilan täysimääräisesti toimintamäärärahoistaan ja saanut vastaavasti täysimääräisen hyvityksen, mikäli tilamäärä on vähentynyt. Vuoden 2005 alussa siirryttiin suoraveloitujärjestelmään, jossa tilakustannukset veloitetaan tiedekunnilta kolme kertaa vuodessa neljän kuukauden jaksoissa etukäteen. Suoraveloitukseen siirtyminen ei muuttanut tilakustannusten laskentaperusteita. Tilakustannukset määritellään yliopistossa siten, että todelliset kustannukset eri rakennusten välillä tasataan. Tilojen hinta määritellään tilatyypeittäin: esimerkiksi toimistotila maksaa noin 22 euroa/nkm², erityislaboratorio 45 euroa/nkm² ja varastotila 15 euroa/nkm².

Rakennus- ja kunnostustyöt

Rakennus- ja korjaushankkeiden rahoitus ei sisälly tilakustannuksiin. Rakennusten omistajat vastaavat uudis- ja peruskorjaushankkeiden rahoituksesta. Omistajat korottavat perittävää pääomavuokraa vastaavasti. Peruskorjaushankkeiden kustannukset vaikuttavat siten tilakustannuksiin pääomavuokrien nousuna. Kunnossapitotöiden rahoitus sen sijaan sisältyy yliopiston tilakustannuksiin.

Helsingin yliopiston käytössä olevia HYK Oy:n omistamia rakennuksia peruskorjattiin 9,7 milj. eurolla vuonna 2010. Kunnossapitoon käytettiin 2,5 milj. euroa. Yliopiston rahastojen omistamia kiinteistöjä peruskorjattiin 8,45 milj. eurolla ja kunnossapitotöihin käytettiin 1,7 milj. euroa.

Toiminnallisiin muutostöihin HYK Oy:n, Helsingin yliopiston rahastojen ja ulkopuolisten omistamiin kiinteistöihin käytettiin noin 346 000 euroa. Yliopiston ulkopuolisten vuokralaisten tarpeisiin tehtiin muutostöitä noin 1,4 milj. eurolla. Nämä kustannukset sisällytetään perittävään vuokraan.

Varustaminen

Erillisvarustukseen (mm. puhelin-, turva- ja av-tekniikkaa) käytettiin kaikkiaan 1,5 milj. euroa. Valmistuneiden rakennushankkeiden irtokalustukseen sekä olemassa olevien tilojen täydennyskalustamiseen käytettiin yhteensä 1,1 milj. euroa.

Tilajärjestelyt ja rakentaminen kampuksittain

Keskustakampus

Siltavuorenpenkereellä valmistui loppuvuodesta ns. Anatomia-talon peruskorjaus. Tilat tulevat käyttäytymistieteellisen tiedekunnan puhetieteiden ja erityispedagogiikan käyttöön.

Kaisa-taloon tulevan uuden kirjastorakennuksen rakentaminen käynnistyi maaliskuussa 2010. Tulevassa suurkirjastossa yhdistyvät keskustakampuksen nykyiset tiedekuntakirjastot Minervaa lukuun ottamatta. Keskustakirjaston valmistuttua 2012 on vapautuville kirjastotiloille osoitettava muuta käyttöä siten, että joistakin erillistiloista tai kiinteistöistä voidaan luopua kokonaan. Tämän laajan tilajärjestelyketjun suunnittelu käynnistettiin. Osa suunniteltavaa kokonaisuutta on keskushallinnon ja siitä irtautuneiden erillislaitosten tilankäyttö.

Kumpula

Kiihdytinlaboratorion tilat korjattiin ja talotekniikka uusittiin paremmin vaativia tutkimusolosuhteita vastaavaksi.

Teollisuuskatu 23:n tiloista luopumisesta tehtiin päätös osana yliopiston tilojen ja tilakustannusten vähentämistä. Tilat ovat olleet vajaakäytössä viime vuodet ja ne tyhjenevät edelleen Siltavuorenpenkereen Anatomian valmistuttua. Teollisuuskadulla olevien verstastoimintojen ja tietotekniikan pääkonesalin siirtoa Viikkiin ryhdyttiin suunnittelemaan.

Meilahti

Töölön Tornien (Pohjoinen Hesperiankatu 23 ja 25) ensimmäisen tornin peruskorjaus valmistui kesällä 2010 ja toinen torni valmistuu keväällä 2012.

Hammasklinikalla (Kytösuontie 9) jatkui ilmanvaihdon peruskorjaus.

Viikki

A-rakennuksen peruskorjaus valmistui; tilat tulivat maatalous-metsätieteellisen tiedekunnan taloustieteen laitoksen ja MTT:n taloustutkimuksen käyttöön.

Viikin ympäristötalon rakentaminen käynnistyi. Tilat tulevat Helsingin kaupungin ympäristökeskuksen käyttöön. Yliopisto on mukana hankkeessa ympäristötieteiden tilojen osuudella.

Viikin uusi kalliosuoja valmistui. Väestönsuojaa käytetään rauhan aikana yliopiston ja Eviran pysäköintitilana.

Ns. Laboratoriorakennuksen korjaussuunnittelu käynnistettiin. Tilat tulevat maatalous-metsätieteellisen tiedekunnan yksiköiden käyttöön.

Latokartanonkaari 13 eli F-rakennus korjataan ja laajennetaan Helsingin yliopiston koe-eläinkeskukselle Viikin jyrjäkeskukseksi. Hankkeen suunnittelu käynnistettiin. Rakennushankkeen valmistuttua luovutaan THL:n tiloissa olevasta Ruskeasuon koe-eläintilasta.

Helsingin ulkopuoliset yksiköt

Tvärminnessä toteutettiin isohkoja lvi-perusparannustöitä. Mäntsälässä tutkittiin Saaren eläinklinikan järjestelyjä ja mahdollista laajennushanketta.

8. Talous

Yliopistojen uusi oikeudellinen asema toi merkittäviä muutoksia Helsingin yliopiston talouden hoitoon. Yliopisto julkisoikeudellisena laitoksena on emoyhteisö suuressa konsernissa, johon kuuluvat perusyliopiston lisäksi Helsingin yliopistokiinteistöt Oy konserniyhtiöineen ja Helsingin yliopiston rahastot –konserni Yliopiston Apteekin alakonserneineen. Vuoden 2010 alusta yliopisto on vastannut itse omasta maksuvalmiudestaan ja vakavaraisuudestaan. Valtio siirsi yliopiston aloittavaan taseeseen peruspääoman lisäykseksi Helsingin yliopistokiinteistöt Oy:n osakkeita 177,8 milj. euron arvosta ja sen lisäksi muita toimintapääomaksi kirjattuja eriä yhteensä 96,4 milj. euroa. Summasta 58,7 milj. euroa oli varsinaista maksuvalmiusrahaa koostuen tilivirastona lopettaneen yliopiston siirtyneistä perusmäärärahoista ja varsinaisesta 24,7 milj. euron maksuvalmiusrahasta. Vuoden 2010 lopussa yliopistolla oli noin 65 milj. euron pääoma sijoitettuna korko-, osake- ja muihin vastaaviin rahastoihin.

Yliopiston sisäinen talouden suunnittelu ja seuranta uusiutuivat perusteellisesti vuoden 2010 alusta. Sisäisestä rahanjakomallista luovuttiin ja tiedekuntien, erillisten laitosten ja keskushallinnon rahoitus perustuu hyväksytyyn budjettiin. Opetus- ja kulttuuriministeriön myöntämää perusrahoitusta yliopisto sai 377,0 milj. euroa vuonna 2010, minkä lisäksi tuli apteekkimaksusta ja apteekin maksamista veroista kompensatiota 29,5 milj. euroa. Yliopiston apteekki maksoi vuoden 2009 loppuun asti apteekkimaksun ja apteekin tuloksesta laskehtavan veron yliopiston rahastoille, joka tuki summalla yliopiston toimintaa. Yliopistouudistukseen liittyen apteekki oli pakotettu maksamaan mainitut erät valtiolle, mutta lainsäädännöllisesti varmistettiin yliopistolle vastaava kompensatio valtion varoista. Valtion lisäksi perusrahoituksen tuloja saatiin yliopiston rahastoilta 3,4 milj. euroa ja sijoitustoiminnasta 1,1 milj. euroa. Näiden lisäksi täydentävän rahoituksen yleiskustannuksia tuloutettiin perusrahoituksen käyttöön 22 milj. euroa.

Taulukko 8.1: Helsingin yliopiston rahoitus vuonna 2010

	Tuhatta euroa	%
Perusrahoitus, valtio	377 020	59,4 %
Yleisavustukset, Apteekki	29 541	4,7 %
Varainhankinta	3 381	0,5 %
Sijoitus- ja rahoitustoiminta	1 102	0,2 %
	411 044	64,8 %
Täydentävä rahoitus		
Suomen Akatemia	73 057	11,5 %
Tekes	15 223	2,4 %
Ministeriöt	25 676	4,0 %
Kunnat ja muu julkinen	17 437	2,7 %
Säätiöt	21 956	3,5 %
Yritykset	25 258	4,0 %
EU	20 993	3,3 %
Muut	23 755	3,7 %
	223 355	35,2 %
Kokonaisrahoitus	634 399	

Yliopiston perustoiminnan kulut olivat yhteensä 434 milj. euroa. Kuluista oli palkkoja 65 %, vuokria 16 %, poistoja 3 % ja muita kuluja 16 %. Rakenteellisten muutosten vuoksi kulujen ja kuluryhmien osuuksien vertaaminen edelliseen vuoteen on varsin haasteellista. Huolestuttavaa oli kuitenkin investointien vähäisyys, mikä näkyi erittäin pieninä poistoina.

Yliopistojen arvonlisäveroasema muuttui vuoden 2010 alusta, mutta valtio lupasi kompensoida yliopistoille perustoiminnan kuluihin sisältyvän, vähennyskelvottoman arvonlisäveron. Arvonlisäverokompensatio saatiin, mutta myöhään tulleiden ja epäselvien ohjeiden vuoksi vuoden 2010 budjetointi ja talouden seuranta toteutettiin bruttomääräisin, arvonlisäverollisin kustannuksin. Tilinpäätöksessä arvonlisävero on kuitenkin poistettu kulueristä ja kulut esitetään siis nettomääräisinä. Vuodelle 2010 liian suurena saatu arvonlisäverokompensatio on kirjattu toteutuneet verot ylittävältä osalta siirtovelkana valtiolle.

Yliopiston täydentävän rahoituksen tulot olivat vuonna 2010 yhteensä 223,4 milj. euroa, mikä oli 35,2 % yliopiston kokonaisrahoituksesta. Suomen Akatemia oli ylivoimaisesti suurin yksittäinen rahoittaja 73,1 milj. eurolla. Merkittävä kasvu edellisestä vuodesta oli seurausta akatemiaprofessorien ja akatemiaturkijoiden palkanmaksun siirtymisestä yliopistolle. Täydentävästä rahoituksesta noin 95 % on kilpailtua tutkimusrahoitusta ja loput yliopiston elinkeinotoiminnan tuloa.

Kilpaillussa tutkimusrahoituksessa suurimmat rahoittajat siirtyivät vuoden 2010 aikana uusissa myönnoissään ns. kokonaiskustannusmallin käyttöön. Menettely ei liittynyt yliopistouudistukseen, mutta tuli harmittavasti samaan aikaan muiden suurten muutosten kanssa. Kokonaiskustannusmallissa tutkimushankkeelle kohdennetaan vain teholliset työtunnit, ei tutkijalle maksettavaa kokonaispalkkaa. Malli edellyttää työajan kohdennusta. Etenkin Helsingin yliopistossa työajan kohdennuksen käyttöönotto aiheutti runsaasti ongelmia ja vastustusta. Täydentävän rahoituksen tulojen vertailu vuoteen 2009 kuitenkin osoittaa, että lopputuloksessa onnistuttiin vaikeuksista huolimatta varsin hyvin. Työpanoksia saatiin kirjatuksi toteutuneen mukaisesti tutkimushankkeille. Vuoden 2011 alkupuolella työajan kohdennusta on vielä merkittävästi yksinkertaistettu.

Yliopiston hallinnollisen aseman muutoksen yhteydessä yliopisto menetti aiemman verovapautensa ja on nyt verovelvollinen elinkeinotoiminnan tuloksesta. Yliopiston elinkeinotoimintaa ovat tilaustutkimukset, konsultointi, kaupalliset laboratoriopalvelut, vapailla markkinoilla kilpailevat koulutuspalvelut sekä museoiden, liikuntapisteiden ja tutkimusasemien oheismyynti. Elinkeinotoiminta on valtaosin marginaalikapasiteetin tai oheistuotteiden myyntiä, joka lähinnä kattaa omat kokonaiskustannuksensa.

Yliopiston varainhankintakampanja tuotti vuoden 2010 aikana 10,9 milj. euroa tulevaisuusrahastoon. Kampanjan taloudellinen tulos on ollut tavoitteiden mukainen, minkä lisäksi yliopisto on saanut keräyksen myötä runsaasti hyvää julkisuutta ja uusia yhteyksiä yritysmaailmaan. Valtion lupaaman 2,5 -kertaisen vastinrahan osalta kampanja jatkuu vuoden 2011 kesäkuun loppuun ja sen jälkeen normaalina varainkeräyksenä. Valtion vastinrahan ensimmäinen erä 26-27 milj. euroa maksetaan yliopistolle kevään 2011 aikana.